



Cynllun Twf Gogledd Cymru
Cynllun Gweithredu Drafft

CYNLLUN TWF GOGLEDD CYMRU

CYNLLUN GWEITHREDU DRAFFT

CYNNWYS

RHAN 1 - PWRPAS Y CYNLLUN GWEITHREDU	2
RHAN 2 - Y CYD-DESTUN	3
RHAN 3 - HERIAU A GWYBODAETH WAELODLIN	6
RHAN 4 - RHAGLENNI'R CYNLLUN TWF	8
RHAN 5 - DEILLIANNAU A BUDDION (<i>DYMA'R GWAHANIAETH Y BYDDWN NI'N EI WNEUD</i>)	13
RHAN 6 - TREFN Y PROSIECTAU (<i>DYMA PRYD FYDD Y CYFLAWNI YN DIGWYDD</i>)	15
RHAN 7 - ARIANNU'R RHAGLEN (<i>DYMA BETH FYDD Y GOST</i>)	17
RHAN 8 - PORTFFOLIO PROSIECTAU'R CYNLLUN TWF (<i>DYMA FANYLION POB PROSIECT</i>)	21
RHAN 9 - SYNERGEDDAU A RHYNG-DDIBYNYAETHAU	42
RHAN 10 - GRYMUSO'R RHANBARTH	43
RHAN 11 - SGILIAU A CHYFLOGAETH	45
RHAN 12 - LLYWODRAETHU	49
RHAN 13 - COFRESTR RISG	57
RHAN 14 - CYNLLUNIO A MONITRO RHAGLEN Y CYNLLUN TWF	58
RHAN 15 - PROSES ASESU'R ACHOSION BUSNES	61
RHAN 16 - CYNLLUN YMGYSYLLTU	62
RHAN 17 - RHAGLEN WAITH GYCHWYNNOL BWRDD UCHELGAIS ECONOMAIDD GOGLEDD CYMRU	63
RHAN 18 - CYLLIDEB 2019-20	66

RHAN 1 - PWRPAS Y CYNLLUN GWEITHREDU

Pwrpas y ddogfen hon yw pennu'r trefniadau ar gyfer gweithredu Cynllun Twf Gogledd Cymru - yn unol â gofynion Llywodraeth y DU a Llywodraeth Cymru cyn cytuno ar Benawdau'r Telerau. Gwnaed y cais am Gynllun Gweithredu tua diwedd mis Tachwedd 2018.

Fe'i paratowyd yng nghyd-destun dogfen Gweledigaeth Twf Gogledd Cymru, a dderbyniodd gefnogaeth a chymeradwyaeth partneriaid Bwrdd Uchelgais Economaidd Gogledd Cymru ym mis Hydref 2018.

Mae'r Cynllun Gweithredu yn cynnwys gweithgareddau lefel uchel a fydd yn cefnogi'r gwaith o gyflawni'r Cynllun Twf ynghyd â manylion am natur pob prosiect a ariennir drwy'r Cynllun Twf, eu deilliannau a'u buddion, a'r amserlen ddangosol a rhyng-ddibyniaethau'r prosiectau.

Mae'n amlinellu gwaith Bwrdd Uchelgais Economaidd Gogledd Cymru a'r strwythurau sy'n ei gefnogi, yn cynnwys llywodraethu'r rhaglen, ymgysylltiad â rhanddeiliaid a gweithredu'r rhaglen. Hefyd, mae'n nodi'r trefniadau sydd yn eu lle ar gyfer monitro a gwerthuso.

Bydd Bwrdd Uchelgais Economaidd Gogledd Cymru yn adolygu'r Cynllun Gweithredu bob blwyddyn.

Mae Llywodraeth y DU a Llywodraeth Cymru wedi neilltuo £120 miliwn yr un er dibenion Cynllun Twf i Ogledd Cymru.

Fodd bynnag, mae'r Cynllun Gweithredu hwn yn gwneud yr achos dros swm ychwanegol o £20 miliwn gan y naill lywodraeth a'r llall er mwyn cefnogi ariannu pecyn o brosiectau sy'n mynd i'r afael â'r heriau y mae'r rhanbarth yn eu hwynebu, yn benodol yng ngoleuni'r cyhoeddiad diweddar gan Horizon y bydd gwaith ar yr Orsaf Bŵer Niwclear newydd, Wylfa Newydd, (sydd werth £20bn) yn cael ei atal am gyfnod amhenodol.

RHAN 2 - Y CYD-DESTUN

CYFLWYNIAD

Mae Bwrdd Uchelgais Economaidd Gogledd Cymru yn cynnwys y chwe ardal Awdurdod Lleol (Gwynedd, Môn, Conwy, Sir Ddinbych, Wrecsam a Sir y Fflint) sydd â phoblogaeth o **690,000** o bobl. Ar hyn o bryd, mae'n cyfrannu tua £13.6 biliwn y flwyddyn i economïau Cymru a'r DU.

Yn seiliedig ar Strategaeth y Weledigaeth Twf, **a baratowyd ac y cytunwyd arni gan bartneriaid Bwrdd Uchelgais Economaidd Gogledd Cymru ym mis Hydref 2018**, mae Cynllun Twf Gogledd Cymru yn gyfle unigryw i gynyddu swyddi a thwf yn y rhanbarth. Mae'r Cynllun Twf yn cynnig pecyn cyffrous o brosiectau arloesol a thrawsffurfiol sy'n rhyng-gysylltiedig ac yn gyd-ddibynnol.

Mae Llywodraeth Cymru a Llywodraeth y DU, ynghyd â chynrychiolwyr o'r sector preifat, wedi bod yn gweithio ar y cyd â phartneriaid yn y Gogledd i ddatblygu'r Cynllun Twf ar gyfer y rhanbarth.

Bydd cyflawni prosiectau'r Cynllun Twf yn cefnogi'r rhanbarth i oresgyn y rhwystrau i fuddsoddi yn y rhanbarth y mae'r sector preifat yn eu hwynebu ar hyn o bryd. Yn ogystal, byddant yn cefnogi'r rhanbarth i addasu i "rymoedd newydd" sy'n effeithio ar fusnesau, megis datgarboneiddio, awtomeiddio, deallusrwydd artiffisial a ffurfiau eraill o ddigideiddio, a pharatoi ar eu cyfer. Mae ffocws yn benodol ar gefnogi arloesedd a thechnolegau carbon isel i roi hwb i gynhyrchedd.

EIN HUCHELGAIS

Bydd y Cynllun Twf yn cyflawni twf glân, yn cefnogi cynnydd o 6% yn y GVA, 4,298 o swyddi newydd a chyfanswm buddsoddiad o £1bn. Bydd £551m o'r buddsoddiad uniongyrchol yn fuddsoddiad gan y sector preifat, bydd £247m yn fuddsoddiad gan y sector cyhoeddus a'r nod yw denu £280 miliwn o'r Cynllun Twf.

Bydd y Cynllun Twf, ynghyd â chefnogaeth o raglenni ariannu eraill, yn cyflawni'r isod ar gyfer y Gogledd:

- **Adeiladu ar ein cryfderau i roi hwb i gynhyrchedd**, ac fel rhanbarth:
 - Byddwn wedi'n lleoli fel un o leoliadau arweiniol yn y DU ar gyfer cynhyrchu ynni a buddsoddiadau yn y gadwyn gyflenwi sy'n gysylltiedig ag ynni, gydag arbenigedd mewn technolegau a phrosesau carbon isel;
 - Byddwn yn manteisio ar y rhwydwaith cryf o gwmnïau angori sydd â phroffil rhyngwladol, i adeiladu clwstwr gweithgynhyrchu uwch - un a fydd yn hynod gystadleuol ar lwyfan byd-eang;
 - Byddwn yn ganolbwynt o ragoriaeth arloesedd a thechnoleg ac yn arweinydd wrth drosi syniadau cyffrous yn gynnyrch a gwasanaethau masnachol cryf;
 - Byddwn yn datblygu ac yn lledaenu enw da'r Gogledd fel canolfan ragoriaeth ar gyfer y diwydiannau seiliedig ar y tir a thwristiaeth ac yn sefydlu'n hunain yn gadarn fel prif leoliad twristiaeth antur y DU.
- **Mynd i'r afael â heriau strwythurol hirdymor a rhwystrau economaidd allweddol** yn y rhanbarth, megis trafnidiaeth, isadeiledd digidol, safleoedd ac eiddo sydd wedi'u hoedi, a materion sgiliau a chyflogaeth. Caiff hyn ei gyflawni mewn modd cydlynol, strategol ac integredig. Drwy ymyraethau o'r fath, byddwn yn cefnogi ac yn hwyluso'r sector preifat i fuddsoddi mewn swyddi a thwf.

- **Hyrwyddo twf cynhwysol**, gan roi sylw i afreoleidd-dra ac anghyfartaledd cymdeithasol a gofodol o fewn y rhanbarth. Mae twf cynhwysol yn rhan ganolog o'n rhaglen Cynllun Twf, a bydd yn:
 - **Mynd i'r afael â materion sy'n cyd-fynd â'r blaenoriaethau strategol ar gyfer twf fel yr amlinellir mewn dogfennau polisi allweddol, megis y Weledigaeth Twf ar gyfer Gogledd Cymru, Cynllun Gweithredu Economaidd a Deddf Llesiant Cenedlaethau'r Dyfodol Llywodraeth Cymru a Strategaeth Ddiwydiannol Llywodraeth y DU.**

Mae ein dulliau gweithredu i gyflawni twf mewn ffordd gynhwysol, integredig, y gellir ei ymestyn wedi'u hadnabod yn Neddf Llesiant Cenedlaethau'r Dyfodol. Bydd yr holl gyrrff cyhoeddus perthnasol yn gweithio ar y cyd i wella llesiant economaidd, cymdeithasol, amgylcheddol a diwylliannol y Gogledd - yn unol â'r nodau llesiant. Mae ein holl Raglenni yn seiliedig ar egwyddorion ymyraethau cydgyssylltiedig, wedi'u cynllunio dros y tymor hir i gyflawni gwelliannau cynaliadwy ym mherfformiad economi'r Gogledd.

EIN DULLIAU GWEITHREDU

Drwy'r Cynllun Twf, mae Llywodraethau Cymru a'r DU, y sector preifat a phartneriaid rhanbarthol yn dechrau perthynas newydd.

Mae ein dulliau gweithredu wedi'u tanategu gan ymrwymiad partneriaid i ffordd gydgyssylltiedig o weithio, yn cynnwys:

- **Ymrwymiad i ddatblygu dulliau gweithredu sy'n chwalo ffiniau polisiau, sefydliadau a gofodol i gyflawni gwasanaeth strategol o ansawdd a galluogi i'r Weledigaeth Twf a'r Cynllun Twf i'r rhanbarth gael eu cyflawni.** Mae'r dulliau gweithredu hyn yn cydnabod y gellir rheoli a chyflawni nifer o'r ffactorau sy'n helpu i ddatgloi twf economaidd yn well ar lefel ehangach na siroedd unigol a'r tu hwnt i ffiniau sefydliadau - ffactorau megis trafndiaeth, sgiliau, safleoedd ac eiddo, isadeiledd digidol, cefnogi arloesedd a chyingor a chefnogaeth i fusnesau.
- **Ymrwymiad i ddatblygu dulliau gweithredu cydgyssylltiedig ac ar draws sectorau, gan weithio mewn partneriaeth i fynd i'r afael â'r rhwystrau i dwf yn y Gogledd.** Bydd hyn yn gwneud y gorau o werth cyhoeddus o adnoddau cyfyngedig. Yn ogystal, bydd yn datblygu dulliau "Tîm Gogledd Cymru", gan gyfuno adnoddau gan randdeiliaid allweddol (h.y. LIC, AB, AU, ALLau) a chyflawni integreiddio "yn seiliedig ar le" ar lefel ranbarthol.
- **Ymrwymiad i ddatblygu dulliau gweithredu sy'n ymgysylltu'n uniongyrchol ac yn agos gyda'r gymuned fusnes ar draws y rhanbarth.** Gwneir yr ymgysylltu hwn mewn ffordd strwythuredig. Bydd hyn yn sicrhau bod y rhwystrau i dwf a'r problemau y mae'r sector preifat yn eu hwynebu yn cael eu deall a'u mynegi'n glir. Bydd y gymuned fusnes - drwy raglen ymgysylltu strwythuredig - yn chwarae rôl ganolog wrth gefnogi, herio a chynghori'r gwaith o ddylunio a chyflawni ymyraethau allweddol i fynd i'r afael â'r rhwystrau a'r problemau hynny.
- **Ymrwymiad i gyfuno adnoddau ar lefel ranbarthol**, i wneud gwell defnydd o adnoddau presennol, cael yr effaith fwyaf gan leihau'r baich ariannol ar bartneriaid i'r eithaf.

Dangosir hyn drwy ffurfio Bwrdd Uchelgais Economaidd Gogledd Cymru, sef partneriaeth sydd wedi'i sefydlu i yrru'r agenda economaidd ymlaen yn y Gogledd. Mae'n cynnwys bob un o'r chwe awdurdod lleol, ynghyd â chynrychiolwyr o Brifysgol Glyndŵr Wrecsam, Prifysgol Bangor, Grŵp Llandrillo-Menai, Coleg Cambria a'r sector preifat.

EIN CYNNIG I LYWODRAETH Y DU A LLYWODRAETH CYMRU

- **Bydd y Cynllun Twf yn cyflawni twf glân, yn cefnogi cynnydd o 6% yn y GVA, 4,298 o swyddi newydd a chyfanswm buddsoddiad o £1bn drwy gytundeb y Cynllun Twf.**
- **Bydd Gogledd Cymru wedi'i drefnu'n dda gyda phartneriaid yn cydweithio ac mewn partneriaeth gref gyda threfniadau llywodraethu cadarn.** Bydd ymgysylltiad uniongyrchol a rheolaidd gyda'r sector preifat. Bydd gan y bartneriaeth gynllun cydlynol, cydgysylltiedig a fydd yn cyflawni swyddi a thwf i'r Gogledd, gan roi sylw uniongyrchol i'r rhwystrau a wynebir gan y sector preifat; gan weithio hyd yn oed yn agosach gyda'r gymuned fusnes.
- **Bydd y Gogledd yn cynnig amgylchedd busnes o ansawdd i symbylu a hyrwyddo buddsoddiad gydag adnoddau ac arbenigedd wedi'u cyfuno o amrywiol sefydliadau i fodloni anghenion y sector preifat.** Caiff hyn ei gyflawni mewn modd cydlynol, cydgysylltiedig.
- **Bydd y Gogledd yn cynnig system sgiliau a chyflogaeth sy'n bodloni anghenion y farchnad lafur bresennol ac yn y dyfodol,** a bydd yn mynd i'r afael ag anweithgarwch economaidd mewn modd penderfynol a chadarn, gan hwyluso a chefnogi pobl i gael mynediad i gyfleoedd cyflogaeth.
- **Bydd y Gogledd yn cynnig cynyddu gweithgaredd ymchwil a datblygu ynghyd â masnacholi syniadau ac arloesedd, yn enwedig mewn ynni carbon isel, gweithgynhyrchu uwch a diwydiannau sy'n seiliedig ar y tir a thwristiaeth.** Bydd hyn yn gwella a chynyddu cynhyrchedd a'n cyfraniad i'r economi cenedlaethol.
- **Bydd y Gogledd yn cynnig cyflawni prosiectau 'hwyluso' strategol a fydd yn cynyddu natur gystadleuol busnesau ledled y rhanbarth,** yn enwedig drwy'r rhaglen cysylltedd digidol, y rhaglen trafniadaeth, y rhaglen tir ac eiddo a'r rhaglen sgiliau a chyflogaeth.
- **Bydd partneriaid yn y rhanbarth yn ffurfio Swyddfa Rhaglen i gydlynu'r gwaith o ddatblygu a chyflawni ymyraethau strategol, yn cynnwys prosiectau'r Cynllun Twf.** Bydd hon yn Ganolfan Ragoriaeth ar gyfer rheoli rhaglenni a phrosiectau, yn gyfrifol am ddatblygu, gweithredu a monitro trefniadau a phrosesau'r rhaglenni a'r prosiectau. Bydd y safonau a'r gweithdrefnau a fabwysiedir gan y Swyddfa Rhaglen yn seiliedig ar arfer orau o'r sector cyhoeddus a'r sector preifat fel ei gilydd. Bydd yn cefnogi gweithgareddau Bwrdd Uchelgais Economaidd Gogledd Cymru a bydd yn ffurfio perthynas weithio agos gyda Llywodraeth y DU a Llywodraeth Cymru.

RHAN 3 - HERIAU A GWYBODAETH WAELODLIN

GOGLEDD CYMRU HEDDIW - YR HERIAU

Mae'r isod yn grynodeb o'r heriau allweddol sy'n wynebu economi'r Gogledd - fel sydd wedi'i adnabod yn y Weledigaeth Twf.

1. Er gwaethaf y cynnydd mewn GVA yn y rhanbarth, mae amrywiaeth eang mewn GVA y pen rhwng gorllewin a dwyrain y rhanbarth. Mae GVA yn y Gogledd yn parhau'n gyson is na chyfartaledd y DU.
2. Mae rhai rhannau o'r rhanbarth yn ddibynnol ar sectorau/cyflogaeth sy'n derbyn tâl isel yn draddodiadol. Gall gorddibyniaeth ar y sector cyhoeddus mewn rhai ardaloedd gael effaith negyddol, yn enwedig o ystyried yr hinsawdd ariannol sydd ohoni.
3. Er bod y rhanbarth wedi gweld gwelliant mewn ffigyrau cyflogaeth a diweithdra, nid yw'r cyfraddau anweithgarwch economaidd wedi gwella ac maent yn parhau'n uwch na chyfartaledd y DU.
4. Er bod lefelau cyflogaeth a diweithdra yn gwella, mae'r twf mewn sectorau 'Gwerth Uchel' yn yr economi wedi bod yn gyfnewidiol dros y pum mlynedd diwethaf, gyda gostyngiad mewn twf yn y ddwy flynedd ddiwethaf. Mae hyn yn her os ydym am wella cynhyrchedd a natur gystadleuol y rhanbarth.
5. Mae prinder mentrau mwy yn enwedig yn siroedd y gogledd-orllewin ynghyd â heriau ynghylch tyfu busnesau y tu hwnt i feintiau 'micro', bach a chanolig.
6. Lefelau Sgiliau - nid oes gan y gweithlu cyfredol y sgiliau uwch na'r sgiliau cywir sydd eu hangen i'r economi sy'n tyfu. Nid oes llawer o ddiddordeb mewn pynciau STEM/digidol.
7. Mae lefelau cwblhau tai ledled y rhanbarth ar eu hisaf erioed, ac nid yw adeiladu tai yn dal i fyny â'r galw.
8. Mae gennym boblogaeth sy'n heneiddio ledled y rhanbarth a thraddodiad o ddoniau yn symud allan o'r rhanbarth. Mae buddsoddi yn y sgiliau sy'n cyd-fynd ag anghenion cyfleoedd cyflogaeth newydd y rhanbarth yn sylfaenol i iechyd economaidd yr ardal yn y dyfodol.
9. Mae Cysylltedd Digidol annigonol ledled y rhanbarth yn parhau i fod yn her i fentrau ac unigolion, gydag isadeiledd ar ôl gweddill y DU yn nhermau darpariaeth signal a chapasiti.
10. Mae cysylltiadau trafndiaeth ac isadeiledd ffisegol yn cyfyngu symudiad a mynediad parod i'r prif ganolfannau cyflogaeth.

DANGOSYDDION STRATEGOL

Deiliannau a Dangosyddion Strategol	2010	2011	2012	2013	2014	2015	2016	Cyfeiriad y Dyfodol
Twf mewn Ffyniant Rhanbarthol								
GVA	10,933	11,472	12,099	12,669	12,813	13,313	13,836	↑
GVA y pen yn y Gogledd fel % o'r DU (heb gynnwys Llundain a de-ddwyrain Lloegr)	81%	83%	86%	87%	85%	87%	88%	↑
Twf GVA wedi'i ledaenu ledled chwe Sir y Gogledd	10%	11%	6%	10%	5%	8%	6%	↓
Twf GVA yn y sector economaidd gwerth uchel (twf GVA mewn gweithgynhyrchu, gwybodaeth a chyfathrebu a gweithgareddau technegol)	7%	8%	5%	9%	0%	6%	4%	↑
Creu Swyddi o Ansawdd Gwell								
Twf Cyflogaeth	-0.8%	-2.4%	1.1%	0.5%	1.9%	2.4%	-2.1%	↑
Lledaenu Twf Cyflogaeth ledled chwe Sir y Gogledd	6%	12%	11%	14%	10%	18%	14%	↓
Twf Economaidd mewn sectorau economaidd gwerth uchel	-4.9%	-2.6%	-0.5%	7.0%	6.7%	0.2%	-8.7%	↑
Gweithlu Mwy Medrus o fewn y Rhanbarth								
Cyfran y boblogaeth sydd â chymwysterau lefel uwch (Lefel 4 ac uwch - cyfystyr â Lefel A, Prentisiaethau Lefel Uwch, Graddau Sylfaen, Graddau Baglor, TAR, Meistr a Doethuriaeth)	30%	30%	32%	34%	35%	36%	35%	↑
Nifer yr unigolion ar Raglenni Prentisiaethau Uwch (mae Prentisiaethau Uwch yn rhaglen dysgu yn seiliedig ar waith sydd wedi'i hanelu at Lefel 4, 5, 6 neu 7)			305	610	735	1,045	710	↑
Nifer y bobl 16 - 24 mlwydd oed ar Raglenni Prentisiaethau			5,990	6,225	4,255	5,075	5,050	↑
Gwelliannau mewn Safonau Byw ledled y Rhanbarth								
Gostwng cyfran yr aelwydydd heb waith	20%	20%	19%	18%	19%	17%	17%	↓
Gwella fforddiadwyedd (canolrif prisiau tai / canolrif incwm)	6.1	6.0	5.9	5.6	5.6	5.9	6.0	↓
Cynnydd mewn canolrif incwm aelwydydd (£)	22,656	22,531	23,272	24,596	24,516	24,753	24,442	↑

RHAN 4 - RHAGLENNI'R CYNLLUN TWF

Rydym wedi adnabod Rhaglenni Strategol o fewn Cynllun Twf Gogledd Cymru i fynd i'r afael â rhai o'r heriau sy'n wynebu'r economi rhanbarthol, ynghyd â manteisio ar y cyfleoedd. Mae'r Rhaglenni hyn yn grŵp o brosiectau rhyng-gysylltiedig a rhyng-ddibynnol i'w rheoli mewn ffordd gydlynol, ac maent wedi'u diffinio yng nghyd-destun y Weledigaeth Twf ar gyfer Gogledd Cymru. Drwy gyflawni'r rhaglenni hyn ar y cyd, byddwn yn llwyddo i gael effaith well yn nhermau ein huchelgais a'n defnydd o adnoddau yn hytrach na'u cyflawni nhw ar wahân.

SECTORAU TWF UCHEL I YRRU CYNHYRCHEDD YN Y RHANBARTH

Ffocws y Cynllun Twf fydd manteisio i'r eithaf ar werth economaidd y sectorau twf uchel i yrru twf economaidd a chynhyrchedd yn y rhanbarth dros y 15 mlynedd nesaf.

Bydd arloesedd, ymchwil a datblygu wedi'u gwreiddio yn ein dulliau gweithredu, gan uchafu gwerth yr asedau a'r gweithgareddau ymchwil a datblygu byd-eang a gaiff eu hyrwyddo yn y rhanbarth.

Bydd y dulliau gweithredu cydlynol a strategol i ddatblygu sectorau twf uchel yn arwain at gynhyrchu mwy o werth o'n gwyddoniaeth, ein hymchwil a'n creadigedd, a gwneir mwy i fynd i'r afael â'r rhwystrau sy'n effeithio ar gydweithredu a'r llif gwybodaeth rhwng ymchwil a diwydiant.

Mae'r Prosiectau sydd wedi'u hanelu at gynyddu gwerth ac effaith sectorau twf uchel wedi'u cyflwyno mewn tair Rhaglen allweddol o fewn y Cynllun Twf:

1. RHAGLEN YNNI CARBON ISEL

Bydd cyflawni'r Rhaglen Ynni Carbon Isel yn golygu bod y Gogledd yn un o'r lleoliadau arweiniol yn y DU ar gyfer cynhyrchu ynni a buddsoddiadau yn y gadwyn gyflenwi sy'n gysylltiedig ag ynni, gydag arbenigedd mewn technolegau carbon isel, ynni adnewyddadwy a storio ynni.

Bydd y Rhaglen yn sicrhau bod gan y Gogledd isadeiledd modern o safon uchel er mwyn hwyluso twf cynaliadwy yn y sector ynni carbon isel ac er mwyn hyrwyddo arloesedd a thechnoleg newydd. Bydd prosiectau peilot drwy'r Rhaglen hon yn batrwm ar gyfer ardaloedd arfordirol a gwledig.

Mae'r prosiectau sydd i'w hariannu drwy'r Cynllun Twf dan y Rhaglen hon yn cynnwys yr isod:

<i>Prosiect Gorsaf Bŵer Trawsfynydd</i>
<i>Prosiect Morlais</i>
<i>Rhwydweithiau Ynni Lleol Blaengar</i>
<i>Canolfan Ragoriaeth Ynni Niwclear</i>

2. RHAGLEN GWEITHGYNHYRCHU UWCH

Bydd y Rhaglen Gweithgynhyrchu Uwch yn manteisio ar y rhwydwaith cryf o gwmnïau angori sydd â phroffil rhyngwladol, ynghyd ag arbenigedd byd-eang, i roi hwb i arloesedd a thechnoleg newydd er mwyn datblygu clwstwr gweithgynhyrchu uwch pwerus - un a fydd yn hynod gystadleuol ar lwyfan byd-eang. Mae'r rhain yn fentrau sy'n defnyddio gwybodaeth ac arbenigedd technegol blaengar i greu cynnyrch, ac ar gyfer cynrychiadau a phrosesau a gwasanaethau cysylltiedig. Bydd adeiladu'r sector hwn yn y rhanbarth yn gwella cynhyrchedd yn sylweddol ac yn cyflawni twf economaidd cynaliadwy.

Bydd y Cynllun Twf yn cyflawni adnoddau o safon fyd-eang mewn cyfleusterau sy'n arwain y sector, gan adeiladu ar arbenigedd yn y rhanbarth i wneud y gorau o effaith economaidd leol o ymchwil a thechnoleg.

Hefyd, byddwn yn adeiladu ar lwyddiant buddsoddiad diweddar gan Lywodraeth Cymru, a sefydlu synergedd a chydweithrediad agos gyda'r Athrofa Ymchwil Gweithgynhyrchu Uwch, gan ddarparu cyfleusterau, ymchwil ac arloesedd o ansawdd i fusnesau mewn meysydd allweddol hanfodol ledled y rhanbarth. Bydd cyflawni'r Prosiectau o fewn y Rhaglen yn sicrhau bod gan y rhanbarth arbenigedd byd-eang a rhwydwaith o ganolfannau byd-eang i roi hwb i arloesedd a thechnoleg newydd mewn sectorau economaidd allweddol a thrwy hynny hwyluso buddsoddiad newydd, twf a swyddi o ansawdd yn y Gogledd.

Mae'r prosiectau sydd i'w hariannu drwy'r Cynllun Twf dan y Rhaglen hon yn cynnwys yr isod:

<i>Prosiect Canolfan Opteg a Pheirianneg Menter</i>
<i>Prosiect Canolfan Technoleg Amgylcheddol ac Achredu Diwydiannol</i>

3. DIWYDIANNAU AR Y TIR A THWRISTIAETH

Bydd y rhaglen hon yn adeiladu ar y sector amaeth, bwyd a diod sydd wedi'i hen sefydlu yn y Gogledd, ynghyd â chefnogi buddsoddiad pellach mewn twristiaeth o safon uchel er mwyn ymestyn y tymor ymwelwyr.

Y nod - drwy'r Cynllun Twf - yw adeiladu economi sylfaen mwy bywiog o fewn y rhanbarth, gan wneud y gorau o werth economaidd ein hamgylchedd a'n tirwedd. Y sectorau amaeth, bwyd a thwristiaeth yw asgwrn cefn nifer o economïau lleol yn y rhanbarth. Ein huchelgais yw chefnogi busnesau o fewn y sectorau hyn sydd wedi'u gwreiddio yn eu cymunedau lleol, i gynyddu eu cynhyrchedd, annog datblygu sgiliau a datblygu modelau busnes mwy cynaliadwy drwy wella eu mynediad i arloesedd a thechnoleg newydd.

Byddwn yn datblygu ac yn lledaenu enw da'r Gogledd fel canolfan ragoriaeth ar gyfer twristiaeth gwerth uchel, a thwristiaeth adrenalyn yn benodol, yn adeiladu ar fuddsoddiadau diweddar a phortffolio sy'n tyfu o atyniadau sy'n denu pobl o bedwar ban byd drwy gydol y flwyddyn. Y nod yw sicrhau y bydd y Cynllun Twf yn chefnogi gwelliannau pellach i brofiad yr ymwelwyr â'r rhanbarth a gwella safon atyniadau allweddol.

Mae'r prosiectau sydd i'w hariannu drwy'r Cynllun Twf, ac unrhyw gynlluniau ochr posib gyda Llywodraeth Cymru dan y Rhaglen hon yn cynnwys yr isod:

<i>Prosiect Canolbwynt Economi Gwledig Glynllifon</i>
<i>Fferm Carbon Niwtral Llysfasi</i>
<i>Prosiect Canolfan Ragoriaeth Twristiaeth a Lletygarwch Gogledd Cymru</i>

MYND I'R AFAEL Â'R RHWYSTRAU ALLWEDDOL I HWYLUSO A CHYFLAWNI TWF ECONOMAIDD

Rydym wedi datblygu Rhaglenni "hwyluso" drwy'r Cynllun Twf i fynd i'r afael â rhwystrau economaidd allweddol a rhoi sylw i faterion strwythurol sydd wedi cael effaith ar gynhyrchedd a swyddi. Bydd eu cyflawni yn creu'r amodau priodol i fusnesau fuddsoddi yn y rhanbarth ac i'r farchnad lafur gymryd mantais ar gyfleoedd cyflogaeth newydd.

Byddwn yn cynllunio ac yn cyflawni dulliau mwy strategol i'n buddsoddiadau, gan sicrhau eu bod wedi'u targedu'n dda er mwyn hwyluso twf economaidd a thwf mewn cyflogaeth ledled y rhanbarth. Gwneir hyn mewn partneriaeth â phartneriaid allweddol, yn enwedig Llywodraeth y DU a Llywodraeth Cymru.

Mae'r Prosiectau i fynd i'r afael â rhwystrau allweddol i dwf wedi'u cyflwyno mewn pedair Rhaglen allweddol o fewn y Cynllun Twf:

1. RHAGLEN TIR AC EIDDO

Mae'r Rhaglen hon yn cynnwys pecyn o Brosiectau i ddatgloi cyfleoedd twf ledled y rhanbarth a bydd yn mynd i'r afael yn uniongyrchol â'r prinder tir ac eiddo addas er mwyn tyfu busnesau. Yn ogystal, bydd y Rhaglen yn cyflwyno safleoedd ar gyfer datblygiadau tai.

Bydd eu cyflawni yn creu portffolio o safleoedd ac eiddo o ansawdd uchel i ddarparu ar gyfer arloesi ac ehangu yn y sail fusnes, yn benodol o fewn y sectorau twf uchel megis diwydiannau sy'n gysylltiedig ag ynni carbon isel a gweithgynhyrchu uwch.

Mae'r prosiectau sydd i'w hariannu drwy'r Cynllun Twf dan y Rhaglen hon yn cynnwys yr isod:

<i>Prosiect Cyd-fenter Tir ac Eiddo Rhanbarthol</i>
<i>Rhaglen Porth Caergybi</i>

2. RHAGLEN SGILIAU A CHYFLOGAETH

Bydd y Rhaglen hon yn mynd i'r afael ag anweithgarwch economaidd ac yn cyflawni gwasanaeth cyngor a chefnogaeth gydlynol ar sgiliau a chyflogaeth yn y rhanbarth. Bydd yn galluogi i bobl gael mynediad i gefnogaeth yn haws ac yn fwy effeithiol er mwyn eu helpu nhw i wella eu sgiliau a chael swyddi, gan sicrhau bod gweithlu cadarn a gwydn ar gael i fodloni anghenion cyflogaeth yn y dyfodol.

Yn ogystal, bydd yn cynyddu'r cyflenwad o sgiliau yn y sectorau twf allweddol, a bydd yn arfogi pobl ar gyfer y swyddi sydd wedi'u siapio gan dechnoleg y genhedlaeth nesaf, gan gynyddu sgiliau digidol yn y Gogledd.

Mae'r prosiectau sydd i'w hariannu drwy gynlluniau ochr gyda Llywodraeth Cymru dan y Rhaglen hon yn cynnwys yr isod:

<i>Porth Gwybodaeth a Chyngor</i>

3. RHAGLEN DDIGIDOL

Bydd y Rhaglen hon yn canolbwyntio ar wella isadeiledd digidol ac arloesedd yn y rhanbarth. Bydd yn cyflawni mynediad safonol i gysylltedd digidol effeithiol a fforddiadwy i fusnesau ac aelwydydd a bydd yn gwella arloesedd mewn signalu digidol.

Cyflawnir hyn yn bennaf drwy ddarparu isadeiledd band eang ffibr llawn newydd ledled y rhanbarth i gefnogi a hwyluso busnesau i arloesi a thyfu.

Mae'r prosiectau sydd i'w hariannu drwy'r Cynllun Twf dan y Rhaglen hon yn cynnwys yr isod:

<i>Prosiect Cysylltedd Digidol</i>
<i>Canolfan Prosesu Signal Digidol</i>

4. RHAGLEN TRAFNIDIAETH STRATEGOL

Pwrpas y Rhaglen hon yw hwyluso gwell hygyrchedd a chysylltedd i'r rhanbarth ac o'i fewn. Cyflawnir portffolio o gynlluniau i wella'r isadeiledd trafnidiaeth lleol, gan roi hwb i fynediad i gyflogaeth yn benodol. Bydd pwyntiau tagfeydd yn cael eu taclo, bydd trafnidiaeth wedi'i hintegreiddio'n well a bydd dewisiadau amgen i fynediad ar ffyrdd yn cael eu datblygu drwy'r Rhaglen hon. Un ffocws allweddol fydd datblygu canolbwyntiau trafnidiaeth integredig a chyflawni datrysiadau trafnidiaeth carbon isel mewn ardaloedd gwledig a threfol.

Bydd y Rhaglen yn galluogi i fusnesau yn y rhanbarth gael mynediad gwell at farchnadoedd, nwyddau, gwasanaethau a llafur.

Mae'r prosiectau sydd i'w hariannu drwy'r Cynllun Twf dan y Rhaglen hon yn cynnwys yr isod:

Datgarboneiddio Trafnidiaeth Rhanbarthol

EIN HUCHELGAIS

Ar y cyd, mae'r Prosiectau sydd wedi'u hadnabod dan y Cynllun Twf yn rhai trawsffurfiol, yn rhyng-gysylltiedig ac yn gyd-ddibynnol.

Bydd eu cyflawni yn cefnogi'r rhanbarth i orchfygu'r rhwystrau y mae'r sector preifat yn eu hwynebu ar hyn o bryd i fuddsoddi yn y rhanbarth a chreu cyfleoedd cyflogaeth.

Mae ffocws yn benodol ar gefnogi technolegau carbon isel i roi hwb i gynhyrchedd a chreu swyddi gwerth uchel.

Mae uchelgais glir yma, yn benodol i gadarnhau'r Gogledd fel un o'r prif ranbarthau ar gyfer cynhyrchu ynni carbon isel ac ynni adnewyddadwy, ynghyd â gweithgynhyrchu uwch a diwydiannau ar y tir a thwristiaeth.

RÔL Y SECTOR PREIFAT

Mae cynrychiolwyr y sector preifat wedi cyd-ddylunio Rhaglenni'r Cynllun Twf ac maent wedi bod ynghlwm â llunio a dylanwadu ar y Cynllun Twf. Mae hyn wedi'i gydlynu'n bennaf gan Gyngor Busnes Gogledd Cymru a Merswy Dyfrdwy ynghyd â'r Grŵp Cyflawni Busnes.

Yn ogystal, mae busnesau wedi bod ynghlwm â datblygu prosiectau unigol, gan sicrhau cyd-fuddsoddiad ac ymrwymiad gan y sector preifat. Mae'r rhestr a ganlyn yn cynnwys enghreifftiau o fusnesau sydd ynghlwm â phrosiectau Cynllun Twf Gogledd Cymru:

<i>Wood/Amec Foster Wheeler</i>	<i>Siemens</i>
<i>Rolls Royce</i>	<i>Raytheon</i>
<i>Westinghouse</i>	<i>Zipworld</i>
<i>RWE</i>	<i>Surf Snowdonia</i>
<i>Minesto</i>	<i>Money Penny</i>
<i>Nova Technologies</i>	<i>Jones Bros</i>
<i>Innogy</i>	<i>Barwood Land and Property</i>
<i>S P Energy Networks</i>	<i>Stena Line</i>
<i>Qinetiq</i>	<i>BT</i>
<i>Toyota</i>	<i>Airbus</i>

Mae llythyrau yn amlygu cefnogaeth ac ymrwymiad y busnesau sydd wedi'u hadnabod uchod i brosiectau'r Cynllun Twf wedi'u derbyn ac maent ar gael ar gais.

Bydd ymglymiad ac ymgysylltiad busnesau o'r fath o fewn y Prosiectau unigol yn sicrhau y gall busnesau gael mynediad i'r cyfleoedd a symbylir ac a gataleiddir gan ddatblygu'r Cynllun Twf, a'u harwain.

Yn ogystal, mae "pencampwr" sector busnes wedi'i adnabod ar gyfer pob prosiect o fewn y Cynllun Twf:

Prosiect	Pencampwr y Sector Preifat
RHAGLEN YNNI CARBON ISEL	
Prosiect Gorsaf Bŵer Trawsfynydd	Rolls Royce
Prosiect Morlais	Minesto / Nova Technologies
Prosiect Rhwydwaith Ynni Lleol Blaengar	Nova Technologies / Minesto
Canolfan Ragoriaeth Ynni Niwclear	Wood/Amec Foster Wheeler / TWI
RHAGLEN GWEITHGYNHYRCHU UWCH	
Canolfan Opteg a Pheirianeg Menter	Qinetiq
Canolfan BIOTECHnoleg Amgylcheddol	James Findlay Ltd
DIWYDIANNAU AR Y TIR A THWRISTIAETH	
Prosiect Canolbwynt Economi Gwledig Glynllifon	Halen Môn
Fferm Carbon Niwtral Llysfasi	Kubota UK
Prosiect Canolfan Ragoriaeth Twristiaeth a Lletygarwch Gogledd Cymru	Zip World / Surf Snowdonia
RHAGLEN TIR AC EIDDO	
Prosiect Cyd-fenter Tir ac Eiddo Rhanbarthol	Money Penny
Prosiect Porth Caergybi	Stena Line
RHAGLEN DDIGIDOL	
Prosiect Cysylltedd Digidol Gogledd Cymru	Virgin Media / Fibrespeed
Prosiect Canolfan Prosesu Signal Digidol	BT
RHAGLEN TRAFNIDIAETH STRATEGOL	
Datgarboneiddio Trafnidiaeth Rhanbarthol	SP Energy Networks

RHAN 5 - DEILLIANNAU A BUDDION

Mae Deilliannau a Buddion pob un o Brosiectau'r Cynllun Twf wedi'u nodi yn y tabl isod:

Enw'r Prosiect	Swyddi Anuniongyrchol / Adeiladwaith	Swyddi Uniongyrchol a grëir	Buddsoddiad Sector Preifat Uniongyrchol	Buddsoddiad Anuniongyrchol y Sector Preifat*	Gwell Sail Sgiliau
RHAGLEN YNNI CARBON ISEL					
Prosiect Gorsaf Bŵer Trawsfynydd	1,750	250	0	£2bn	Effaith Uchel
Prosiect Morlais	329	165	40	£5m	Effaith Uchel
Prosiect Rhwydwaith Ynni Lleol Blaengar	190	100	238	£3m	Effaith Ganolig
Canolfan Ragoriaeth Ynni Niwclear	-	150	1	£21m	Effaith Uchel
RHAGLEN GWEITHGYNHYRCHU UWCH					
Canolfan Opteg a Pheirianeg Menter	370	145	0	£31.4m	Effaith Uchel
Canolfan BIOTECHnoleg Amgylcheddol	350	48	0	£11.2m	Effaith Uchel
DIWYDIANNAU AR Y TIR A THWRISTIAETH					
Prosiect Canolbwynt Economi Gwledig Glynllifon	91	80	0.8	-	Effaith Uchel
Fferm Carbon Niwtral Llysfasi	150	-	5	£5m	Effaith Uchel
Prosiect Canolfan Ragoriaeth Twristiaeth a Lletygarwch Gogledd Cymru	150	-	1.25	£36.2m	Effaith Uchel
RHAGLEN TIR AC EIDDO					
Prosiect Cyd-fenter Tir ac Eiddo Rhanbarthol	2,250	1,875	210	£637.4m	Effaith Ganolig
Prosiect Porth Caergybi	2200	1,250	45	£80m	Effaith Ganolig - Uchel
RHAGLEN SGILIAU A CHYFLOGAETH					
Porth Gwybodaeth a Chyngor am Sgiliau	Cynllun Ochr				Effaith Uchel
RHAGLEN DDIGIDOL					
Prosiect Cysylltedd Digidol Gogledd Cymru	2100	-	0.4	£250m	Effaith Ganolig
Prosiect Canolfan Prosesu Signal Digidol	228	160	1.1	£15m	Effaith Uchel
RHAGLEN TRAFNIDIAETH STRATEGOL					
Datgarboneiddio Trafnidiaeth Rhanbarthol	30	75	8.5	-	Effaith Ganolig
CYFANSWM	10,188	4,298	£551m	£3.095bn	

*gwerth buddsoddiad y sector preifat a geir o ganlyniad uniongyrchol i gyflawni'r prosiect

Mae'r deilliannau yn seiliedig ar gyd-gyflawni'r prosiectau lle mae'r cyfan yn fwy na chyfanswm ei rannau.

Bydd cyflawni'r prosiectau yn cefnogi creu 4,298 o swyddi newydd, cynhyrchu £551 miliwn o fuddsoddiad uniongyrchol gan y sector preifat ac yn arwain at gyfraniad anuniongyrchol o £3.095bn gan y sector preifat. Yn ogystal, bydd yn darparu sail sgiliau sylweddol well yn y rhanbarth.

Mae'r tabl isod yn dangos yr hyn a geir yn ôl o'r buddsoddiad gan Brosiectau'r Cynllun Twf:

Enw'r Prosiect	Deilliannau
RHAGLEN YNNI CARBON ISEL	
Prosiect Gorsaf Bŵer Trawsfynydd	Effaith GVA o +£58m
Prosiect Morlais	25% o fewnfuddsoddiad i'r gadwyn gyflenwi leol
Prosiect Rhwydwaith Ynni Lleol Blaengar	Capasiti o 800mn wedi'i osod ar gyfer ynni adnewyddadwy carbon isel
Canolfan Ragoriaeth Ynni Niwclear	225 o fusnesau yn cael mynediad i wasanaethau a chyfleusterau
RHAGLEN GWEITHGYNHYRCHU UWCH	
Canolfan Opteg a Pheirianeg Menter	300 o fusnesau yn cael mynediad i wasanaethau a chyfleusterau
Canolfan BIOTECHnoleg Amgylcheddol	120 o fusnesau yn cael mynediad i wasanaethau a chyfleusterau
DIWYDIANNAU AR Y TIR A THWRISTIAETH	
Prosiect Canolbwynt Economi Gwledig Glynllifon	200 o fusnesau yn cael mynediad i wasanaethau a chyfleusterau o'r canolbwynt
Fferm Carbon Niwtral Llysfasi	Gwella'r defnydd o brosiectau ynni adnewyddadwy ledled y Gogledd (40 prosiect dros bum mlynedd)
Prosiect Canolfan Ragoriaeth Twristiaeth a Lletygarwch Gogledd Cymru	100 o brentisiaethau twristiaeth a lletygarwch yn nwy flynedd gyntaf y gweithrediad
RHAGLEN TIR AC EIDDO	
Prosiect Cyd-fenter Tir ac Eiddo Rhanbarthol	Darperir 20k m ² o ofod busnes Darperir 30 Ha o dir busnes
Prosiect Porth Caergybi	47 o gychod mordeithio ychwanegol yn ymweld â'r porthladd erbyn 2023
RHAGLEN SGILIAU A CHYFLOGAETH	
Porth Gwybodaeth a Chyngor am Sgiliau	(cynllun ochr)
RHAGLEN DDIGIDOL	
Prosiect Cysylltedd Digidol Gogledd Cymru	Band eang tra chyflym ar gael i 99% o eiddo erbyn 2021
Prosiect Canolfan Prosesu Signal Digidol	88 yn ychwanegol o raddedigion medrus iawn yn y gweithlu lleol bob blwyddyn
RHAGLEN TRAFNIDIAETH STRATEGOL	
Datgarboneiddio Trafnidiaeth Rhanbarthol	Gostyngiad mewn allyriadau carbon

RHAN 6 - TREFN Y PROSIECTAU

Amlinellir Trefn y Prosiectau rhwng 2019-2025 yn y tabl isod:

PROSIECT	AMSERLEN						
	2019	2020	2021	2022	2023	2024	2025
Prosiect Gorsaf Bŵer Trawsfynydd	Cynllunio a datblygu						
		Cyflawni ac adeiladu					
						Cwblhau	
Prosiect Morlais	Cynllunio a datblygu						
		Cyflawni ac adeiladu					
							Cwblhau
Prosiect Rhwydwaith Ynni Lleol Blaengar	Cynllunio a datblygu						
	Cyflawni ac adeiladu						
					Cwblhau		
Canolfan Ragoriaeth Ynni Niwclear	Cynllunio a datblygu						
		Cyflawni ac adeiladu					
					Cwblhau		
Canolfan Opteg a Pheirianeg Menter	Cynllunio a datblygu						
		Cyflawni ac adeiladu					
						Cwblhau	
Canolfan BIOTECHnoleg Amgylcheddol	Cynllunio a datblygu						
		Cyflawni ac adeiladu					
						Cwblhau	
Prosiect Canolbwynt Economi Gwledig Glynllifon	Cynllunio a datblygu						
		Cyflawni ac adeiladu					
				Cwblhau			
Fferm Carbon Niwtral Llysfasi	Cynllunio a datblygu						
		Cyflawni ac adeiladu					
				Cwblhau			

Prosiect Canolfan Ragoriaeth Twristiaeth a Lletygarwch Gogledd Cymru	Cynllunio a datblygu		
		Cyflawni ac adeiladu	
			Cwblhau
Prosiect Cyd-fenter Tir ac Eiddo Rhanbarthol	Cynllunio a datblygu		
		Cyflawni ac adeiladu	
			Cwblhau
Prosiect Porth Caergybi	Cynllunio a datblygu		
		Cyflawni ac adeiladu	
			Cwblhau
Prosiect Cysylltedd Digidol Gogledd Cymru	Cynllunio a datblygu		
		Cyflawni ac adeiladu	
			Cwblhau
Prosiect Canolfan Prosesu Signal Digidol	Cynllunio a datblygu		
		Cyflawni ac adeiladu	
			Cwblhau
Datgarboneiddio Trafnidiaeth Rhanbarthol	Cynllunio a datblygu		
		Cyflawni ac adeiladu	
			Cwblhau

RHAN 7 - ARIANNU'R RHAGLEN

Mae Cynllun Twf Gogledd Cymru yn fuddsoddiad o gyfanswm o £1.07biliwn dros gyfnod o 10 mlynedd. Mae hyn wedi'i ffurfio o £280 miliwn gan Lywodraeth y DU a Llywodraeth Cymru, £247 miliwn o gyllid arall o'r sector cyhoeddus a £551 miliwn gan y sector preifat. Mae buddsoddiad y sector cyhoeddus yn cynnwys arian naill ai o grantiau neu gyfraniadau uniongyrchol gan arianwyr y prosiectau.

Mae cyfran Cyllid y Llywodraeth ar gyfer pob prosiect wedi'i nodi yn y tabl isod:

<i>Enw'r Prosiect</i>	<i>Preifat (£m)</i>	<i>Cyhoeddus (£m)</i>	<i>Cynllun Twf (£m)</i>	<i>Cyfanswm Costau'r Prosiect (£m)</i>
RHAGLEN YNNI CARBON ISEL				
- Prosiect Gorsaf Bŵer Trawsfynydd	0	0	20	20
- Prosiect Morlais	40	19.974	9	68.974
- Prosiect Rhwydwaith Ynni Lleol Blaengar	238	7.8	30	275.8
- Canolfan Ragoriaeth Ynni Niwclear	1	75.7	21	97.7
RHAGLEN GWEITHGYNHYRCHU UWCH				
- Canolfan Opteg a Pheirianeg Menter	0	19.83	10	29.83
- Canolfan BIOTECHnoleg Amgylcheddol	0	13	3	16
DIWYDIANNAU AR Y TIR A THWRISTIAETH				
- Prosiect Canolbwynt Economi Gwledig Glynllifon	0.8	3	10	13.8
- Fferm Carbon Niwtral Llysfasi	5	5	10	20
- Prosiect Canolfan Ragoriaeth Twristiaeth a Lletygarwch Gogledd Cymru	1.25	5	10	16.25
RHAGLEN TIR AC EIDDO				
- Prosiect Cyd-fenter Tir ac Eiddo Rhanbarthol	210	45	72.5	327.5
- Prosiect Porth Caergybi	45	0	35	80
RHAGLEN SGILIAU A CHYFLOGAETH				
- Porth Gwybodaeth a Chyngor am Sgiliau	*Negodi Cynlluniau Ochr gyda LIC			
RHAGLEN DDIGIDOL				
- Prosiect Cysylltedd Digidol Gogledd Cymru	0.411	0	34	34.411
- Prosiect Canolfan Prosesu Signal Digidol	1.147	3.125	3	7.272
RHAGLEN TRAFNIDIAETH STRATEGOL				
- Datgarboneiddio Trafnidiaeth Rhanbarthol	8.5	50	12.5	71
CYFANSWM ARIANNU	£551.11m	£247.43m	£280m	£1.078bn

Er mwyn cymryd rhan yn y Cynllun Twf, mae angen ymrwymiad ariannol sylweddol sy'n cynnwys cyfraniad cyfalaf llywodraeth leol a phartneriaid, cost gwasanaethu'r ddyled a ddefnyddir i ariannu prosiectau cyn derbyn arian llywodraeth y DU a Llywodraeth Cymru, a chost gweinyddu trefniadau Bwrdd Uchelgais Economaidd Gogledd Cymru.

Nid yw union lefel y benthyciadau fydd eu hangen ar bartneriaid a strwythur a thelerau'r benthycia wedi'u cadarnhau ar hyn o bryd.

Caiff y fethodoleg ar gyfer gwasanaethu'r ddyled ei chytuno gan bartneriaid Bwrdd Uchelgais Economaidd Gogledd Cymru cyn llofnodi'r Cynllun Twf terfynol gyda Llywodraeth y DU a Llywodraeth Cymru.

Mae proffiliau ariannol y prosiectau unigol wedi'u gosod yn y tabl isod:

	2020/21			2021/22			2022/23			2023/24			2024/25			2025/26			CYFANSWM		
	(£m)			(£m)			(£m)			(£m)			(£m)			(£m)					
	Cyhoeddus	Preifat	CT	Cyhoeddus	Preifat	CT	Cyhoeddus	Preifat	CT	Cyhoeddus	Preifat	CT	Cyhoeddus	Preifat	CT	Cyhoeddus	Preifat	CT	Cyhoeddus	Preifat	CT
RHAGLEN YNNI CARBON ISEL																					
Prosiect Gorsaf Bŵer Trawsfynydd	0	0	11.9	0	0	8	0	0	0.1	0	0	0	0	0	0	0	0	0	0	0	20
Prosiect Morlais	0	0	0	8.974	0	3.5	11	0	5.5	0	22	0	0	15	0	0	3	0	19.974	40	9
Prosiect Rhwydwaith Ynni Lleol Blaengar	2.8	40	5	3	50	10	2	70	10	0	78	5	0	0	0	0	0	0	7.8	238	30
Canolfan Ragoriaeth Ynni Niwclear	17.1	1	4.813	19.65	0	6.812	26.45	0	5.313	12.5	0	4.062	0	0	0	0	0	0	75.7	1	21
RHAGLEN GWEITHGYNHYRCHU UWCH																					
Canolfan Opteg a Pheirianneg Menter	8.8	0	8.49	4.26	0	1.51	4.31	0	0	2.46	0	0	0	0	0	0	0	0	19.83	0	10
Canolfan BIOTECHnoleg Amgylcheddol	4.1	0	1.5	3.6	0	1.5	3.5	0	0	1.8	0	0	0	0	0	0	0	0	13	0	3
DIWYDIANNAU AR Y TIR A THWRISTIAETH																					
Prosiect Canolbwynt Economi Gwledig Glynllifon	1	0	0.5	1	0	4.75	1	0	4.75	0	0.8	0	0	0	0	0	0	0	3	0.8	10
Fferm Carbon Niwtral Llysfasi	2	0	4	3	3	6	0	2	0	0	0	0	0	0	0	0	0	0	5	5	10

Prosiect Canolfan Ragoriaeth Twristiaeth a Lletygarwch Gogledd Cymru	3	0.375	4.937	2	0.375	3.063	0	0.5	2	0	0	0	0	0	0	0	0	0	5	1.25	10
RHAGLEN TIR AC EIDDO																					
Prosiect Cydfenter Tir ac Eiddo Rhanbarthol	5	0	10	10	30	25	10	40	20	10	50	10	10	90	7.5	0	0	0	45	210	72.5
Prosiect Porth Caergybi	0	40.5	31.5	0	4.5	3.5	0	0	0	0	0	0	0	0	0	0	0	0	0	45	35
RHAGLEN SGILIAU A CHYFLOGAETH																					
Porth Gwybodaeth a Chyngor am Sgiliau	Cynllun Ochr																				
RHAGLEN DDIGIDOL																					
Prosiect Cysylltedd Digidol Gogledd Cymru	0	0	1.051	0	0.023	2.573	0	0.109	9.72	0	0.238	7.898	0	0.041	4.557	0	0	8.201	0	0.411	34
Prosiect Canolfan Prosesu Signal Digidol	1.855	0.688	1.75	1.23	0.459	1	0.02	0	0.25	0.02	0	0	0	0	0	0	0	0	3.125	1.147	3
RHAGLEN TRAFNIDIAETH STRATEGOL																					
Datgarboneiddio Trafnidiaeth Rhanbarthol	10	1	2	15	3	4	15	3	4	10	1.5	2.5	0	0	0	0	0	0	50	8.5	12.5
CYFANSWM ARIANNU	55.355	83.563	85.941	70.314	91.357	81.208	73.38	115.61	63.133	38.48	152.54	29.46	10	105.04	12.057	0	3	8.201	247.43	551.11	280

ARIAN ARFAETHEDIG AR GYFER Y CYNLLUN TWF (LLYWODRAETH Y DU A LLYWODRAETH CYMRU)

Enw'r Prosiect	Llywodraeth y DU (£m)	Llywodraeth Cymru (£m)	Cyfanswm Cynllun Twf (£m)
RHAGLEN YNNI CARBON ISEL			
- Prosiect Gorsaf Bŵer Trawsfynydd	20	0	20
- Prosiect Morlais	9	0	9
- Prosiect Rhwydwaith Ynni Lleol Blaengar	30	0	30
- Canolfan Ragoriaeth Ynni Niwclear	21	0	21
RHAGLEN GWEITHGYNHYRCHU UWCH			
- Canolfan Opteg a Pheirianeg Menter	10	0	10
- Canolfan BIOTECHnoleg Amgylcheddol	3	0	3
DIWYDIANNAU AR Y TIR A THWRISTIAETH			
- Prosiect Canolbwynt Economi Gwledig Glynllifon	0	10	10
- Fferm Carbon Niwtral Llysfasi	0	10	10
- Prosiect Canolfan Ragoriaeth Twristiaeth a Lletygarwch Gogledd Cymru	0	10	10
RHAGLEN TIR AC EIDDO			
- Prosiect Cyd-fenter Tir ac Eiddo Rhanbarthol	0	72.5	72.5
- Prosiect Porth Caergybi	10	25	35
RHAGLEN SGILIAU A CHYFLOGAETH			
- Porth Gwybodaeth a Chyngor am Sgiliau		Cynllun Ochr	
RHAGLEN DDIGIDOL			
- Prosiect Cysylltedd Digidol Gogledd Cymru	34	0	34
- Prosiect Canolfan Prosesu Signal Digidol	3	0	3
RHAGLEN TRAFNIDIAETH STRATEGOL			
- Datgarboneiddio Trafnidiaeth Rhanbarthol	0	12.5	12.5
CYFANSWM ARIANNU	140	140	280

RHAN 8 - PORTFFOLIO PROSIECTAU'R CYNLLUN TWF

Mae'r Prosiectau y gofynnir am fuddsoddiad ar eu cyfer wedi'u cynnwys yn y rhan hon. Maent oll yn rhai strategol a bydd eu cyflawni yn trawsffurfio perfformiad a chyfleoedd ledled y rhanbarth. Maent wedi'u datblygu yng nghyd-destun ein Gweledigaeth Twf, ac fe'u cyflwynir o fewn Rhaglenni Strategol y Cynllun Twf.

Mae'r Prosiectau'n rhyng-gysylltiedig ac yn gyd-ddibynnol. Maent oll wedi'u profi yn nhermau bod yn addas yn strategol, eu bod yn gwireddu gwerth am arian, eu bod yn fasnachol gynaliadwy, bod y gallu i'w cyflawni yn bodoli a bod cefnogaeth ac ymrwymiad gan y bartneriaeth.

Cawsant eu dylunio a'u datblygu drwy weithio mewn partneriaeth a chyd-gynhyrchu ymhlith partneriaid o'r sectorau cyhoeddus, addysg uwch, addysg bellach ac yn benodol y sector preifat yn y rhanbarth.

Mae'r Rhestr o Brosiectau yn cynnwys cymysgedd o ddatrysiadau sydd:

- Wedi'u targedu'n ofodol;
- Yn berthnasol i'r rhanbarth cyfan;
- Yn hwyluswyr e.e. trafndiaeth, tai;
- Yn cefnogi twf ac yn denu buddsoddiad o'r sector preifat;
- Yn hyrwyddo arloesedd.

Bydd prosiectau'r Cynllun Twf yn cyflawni'r isod:

- Effaith gadarnhaol ar GVA, cefnogi twf mentrau ac enillion cynhyrchedd;
- Effaith gadarnhaol ar swyddi;
- Effaith y tu hwnt i ardal ffiniau lleol lle mae'r buddsoddiad yn cael ei wneud ac ni fydd yn disodli gweithgaredd o fewn y rhanbarth;
- Cyd-fynd ag ymyraethau arfaethedig a gynllunnir gan bartneriaid allweddol, yn benodol Llywodraeth Cymru;
- Cefnogi pobl allan o ddiweithdra i mewn i gyflogaeth.

Rhennir buddion y buddsoddiad er mwyn cefnogi twf cynaliadwy a chynhwysol ledled y rhanbarth - yn unol â'n Gweledigaeth ynghyd â blaenoriaethau Ddeddf Llesiant Cenedlaethau'r Dyfodol. O ystyried pwysigrwydd y Cynllun Twf a datblygu gwaith Bwrdd Uchelgais Economaidd Gogledd Cymru, mae hi'n bwysig y rhoddir ystyriaeth ddyladwy i Ddeddf Cenedlaethau'r Dyfodol wrth ddatblygu unrhyw gynnig.

Mae crynodeb o'r Achosion Busnes Amlinellol ar gyfer Prosiectau'r Cynllun Twf wedi'i gynnwys isod. Mae copiâu o'r Achosion Busnes Amlinellol llawn ar gyfer Prosiectau'r Cynllun Twf ar gael ar gais. Paratowyd yr Achosion Busnes Amlinellol hyn yn unol â'r canllawiau yn Llyfr Gwyrdd Trysorlys EM.

RHAGLEN YNNI CARBON ISEL

Rhaglen:	RHAGLEN YNNI CARBON ISEL						
Prosiect:	Prosiect Gorsaf Bŵer Trawsfynydd						
Prif Ariannwr:	Ardal Fenter Eryri						
Cyfanswm Cost:	£20m	Cynllun Twf:			£20m		
Disgrifiad:	Mae diddordeb cynyddol yn y defnydd o Adweithyddion Modiwlwr Bach (SMRs) yn y dyfodol. Mae'r adweithyddion hyn yn cynhyrchu tua 330MW o ynni. Ar y cyd â datblygu cynnig SMR y DU, mae grŵp o arbenigwyr yn y diwydiant wedi bod yn edrych i mewn i'r safle cyflogaeth strategol allweddol yn Safle Niwclear Trwyddedig Trawsfynydd. Ar hyn o bryd, yr opsiwn a ffafrir yw dilyn y dyhead o ddarparu y Cyntaf o'i Fath (<i>First of a Kind</i> (FOAK)) gyda gwaith yn parhau ar arfarnu'r opsiynau eilradd ar y cyd â phartneriaid. Mae gwaith wedi bod ar y gweill ers 2012 i sicrhau'r ymgysylltiad cynnar hwnnw gan ddatblygwyr, ac mae'n parhau o ddifrif. Mae'r prosiect yn ceisio hwyluso cam cyntaf datblygu'r safle hwn.						
Ymrwymiad y Sector Preifat a chyd-fuddsoddiad:	Mae cysylltiadau cryf wedi'u ffurfio gyda holl ddatblygwyr SMR allweddol, cyrff y diwydiant a llywodraethau eisoes, ac o ganlyniad i hyn, mae cydnabyddiaeth eang i'r buddion a gynigir gan safle Trawsfynydd, fel y tystiolaethir yn yr Achos Busnes Amlinellol. Gyda chwmnïau megis Rolls Royce, Canolfan Ymchwil Gweithgynhyrchu Uwch Niwclear, MATOM, Jones Bros Cyf ac ati yn cefnogi'r prosiect. Mae'r gwaith o fewn y prosiect hwn wedi'i adnabod ar y cyd â phartneriaid masnachol, felly, rydym yn hyderus ei fod yn cynrychioli pecyn o waith sydd yn cynnig ffordd ymarferol o waredu rhai o'r rhwystrau i leoli SMR yn Nhrawsfynydd, ac yn gwella cynnig y safle hefyd.						
Cerrig Milltir Allweddol	Gweithgaredd					Dyddiad Cychwyn (yn defnyddio'r flwyddyn galendr)	
	Astudiaethau/gwaith amgylcheddol (hyd at 2022)					2019	
	Astudiaethau/gwaith logisteg; Cysylltedd digidol; sbec y ganolfan ddata; astudiaethau rheilffordd GRIP 3; (hyd at 2021)					2020	
	Cyfleusterau Ymchwil a Datblygu ar y cyd â Phrifysgol Bangor (hyd at 2022)					2020	
	Gwelliannau i lwybrau (hyd at 2022)					2021	
Risgiau	Disgrifiad			Lliniaru			
	Adnabod y rhwystrau ffisegol/amgylcheddol			Os yw'n ymarferol, bydd yr amseru yn galluogi i'r rhain gael eu goresgyn cyn i waith gychwyn ar yr adweithydd(ion)			
	Llywodraeth y DU yn adolygu ei pholisi ar SMRs			Mae defnydd amgen i'r safle a fydd yn elwa o'r prosiect			
	Methu â chyrraedd statws FOAK			Llai o swyddi a chyfleoedd eraill ond bydd yn dal yn hyfyw			
Proffil Ariannol		2019/20	2020/21	2021/22	2022/23	2023/24	CYFANSWM (£)
	Cyhoeddus	0	0	0	0	0	0
	Preifat	0	0	0	0	0	0
	Cynllun Twf	0	11.9	8	0.1	0	20
	CYFANSWM	0	11.9	8	0.1	0	20
Cyfyngiadau	Caniatâd a thrwyddedu (defnydd tir/amgylcheddol/dyluniad generig) Newidiadau ym mholisi'r Llywodraeth Unrhyw ddiffyg ymrwymiad gan Lywodraeth y DU i drosglwyddo safle Trawsfynydd dan delerau ffafriol i ddatblygwr SMR addas ar yr adeg briodol.						
Dibyniaethau	Mae cynnal SMR ar y safle hwn yn amodol ar nifer o ffactorau yn ymwneud ag amrywiol brosesau caniatâd ac asesiadau dyluniad generig llwyddiannus. Mae rhyng-ddibyniaethau gyda'r ganolfan ragoriaeth niwclear; y rhaglen ddigidol; a'r cyd-fenter tir ac eiddo rhanbarthol.						

Deilliannau

Byddai allbynnau mesuradwy o fewn y cam cyntaf hwn yn dod yn bennaf o'r swyddi adeiladu a grëir ac a ddiogelir gan y gwaith cyfalaf a wneir. Y bwriad yw lleihau'r risg o ddatblygu SMR FOAK ar y safle, y byddai ei gyfanswm cost cyfalaf tua £2bn. Darperir tua 250 o swyddi cyfwerth ag amser llawn (+150 os yw'n FOAK). Byddai effaith GVA o +£58m

Rhaglen:	RHAGLEN YNNI CARBON ISEL						
Prosiect:	Prosiect Isadeiledd MORLAIS						
Prif Ariannwr:	Menter Môn Cyf						
Cyfanswm Cost:	£68.974m	Cynllun Twf:	£9m				
Disgrifiad:	Mae parth Morlais, sydd wedi'i leoli oddi ar Ynys Gybi, Môn, yn un o'r tri pharth yn y DU sydd wedi'u clustnodi ar gyfer defnydd ynni ffrwd llanw gan Ystâd y Goron. Dyfarnwyd y les 45 mlynedd ar gyfer y parth hwn i Menter Môn Cyf ym mis Ebrill 2014. Mae'r parth yn ymestyn i 35km2 o wely'r môr a gall gymryd hyd at 240MW o gynhyrchu ffrwd llanw. Mae angen yr arian er mwyn cysylltu gwely'r môr â Phwynt Cysylltiad i'r grid ger Caergybi.						
Ymrwymiad y Sector Preifat a chyd-fuddsoddiad:	Mae Morlais wedi denu unarddeg o ddatblygwyr technoleg i'r prosiect, tri o'r DU, pedwar o'r UE a phedwar o Ogledd America. Mae'r cwmnïau hyn wedi llofnodi cytundebau amodol gyda Morlais ac wedi gwneud blaendaliadau. Bydd arian y sector preifat i'r prosiect hwn yn cychwyn yn 2023. Rhaid pwysleisio y bydd y cwmnïau hyn yn gwario £4m y MW i leoli tyrbinau. Mae'r prosiect isadeiledd hwn yn hwyluso'r cyfraniad anuniongyrchol hwn. Derbyniwyd llythyrau o gefnogaeth gan HydroQuest, Bigmoon, Minesto, Orbital Marine Power, SP Energy Networks ac ati.						
Cerrig Milltir Allweddol	Gweithgaredd					Dyddiad (yn defnyddio'r flwyddyn galendr)	
	Cwblhau cytundebau tir a chysylltiad					Ebrill 2019	
	Cwblhau astudiaethau Asesiad Effaith Amgylcheddol tir a môr dwy flynedd					Ebrill 2019	
	Cyflwyno caniatâd					Gorffennaf 2019	
	Rhoi caniatâd					Ionawr i Fehefin 2021	
	Cychwyn adeiladu isadeiledd					Ionawr i Fehefin 2021	
	Cwblhau adeiladu isadeiledd					Gorffennaf i Ragfyr 2022	
	Lleoli tyrbinau					2023	
Risgiau	Disgrifiad			Lliniaru			
	Risg o 'ased na ellir ei ddefnyddio' oherwydd absenoldeb cefnogaeth refeniw i gwmnïau technolegol, felly dim cwsmeriaid.			Mae Menter Môn (ac ati) ar ganol trafodaethau rhagweithiol gyda LI y DU, LIC a chwmnïau cyfleustodau i ddatrys y sefyllfa cefnogaeth refeniw dros gyfnod o ddwy flynedd.			
	Risg o ddatgomisiynu atebolrwydd (morol)			Dosraniad atebolrwydd datgomisiynu wedi'i bennu yn Les Ystâd y Goron.			
	Risg o ddatgomisiynu atebolrwydd (daearol)			Mae'r cytundeb yn nodi, os bydd angen datgomisiynu, bydd y tinfeddiannwr yn cadw'r adeilad ar gyfer defnydd amaethyddol.			
Proffil Ariannol		2021/22	2022/23	2023/24	2024/25	2025/26	CYFANSWM (£)
	Cyhoeddus	8.974	11	0	0	0	19.974
	Preifat	0	0	22	15	3	40
	Cynllun Twf	3.5	5.5	0	0	0	9m
	CYFANSWM	12.474	16.5	22	15	3	68.974
Cyfyngiadau	Mae ffenestr o ddwy flynedd wedi'i chaniatáu ar gyfer cwblhau caniatadau. Ni ellir rhagweld yn bendant faint o ganiatadau y gellir eu cyflawni yn y cam cyntaf. Cyfyngiad 20MW yw'r sefyllfa waethaf, sy'n egluro'r lliniaru cynllun busnes Model 2. Er mwyn sicrhau gwariant trefnus o arian ERDF cyn diwedd mis Rhagfyr 2023, bydd angen cymeradwyo'r £9m o arian cyfatebol cyn mis Medi 2019.						
Dibyniaethau	Angen cadw'r gymuned cwsmeriaid technoleg. Mae gan hyrwyddwyr hanes ardderchog yn y cyswllt hwn - ymunodd pedwar cwmni mawr arall yn chwarter olaf 2018. Maent yn parhau i weithio'n rhagweithiol gyda nhw i ddatrys heriau cyffredin. Yn sgil ansicrwydd ynghylch y gefnogaeth refeniw arfaethedig, mae Morlais yn cyflwyno dau Fodel Busnes, 1 a 2.						

Deilliannau

Mae deilliannau'r Prosiect achos gorau (Model Busnes 1) yn cynnwys:-

Mewnfuddsoddiad o £480m (ar £4m y MW wedi'i osod gyda gostyngiad cost wedi'i ystyried)

Canran y mewnfuddsoddiad sydd wedi'i wario yn y gadwyn gyflenwi ranbarthol = 25 - 35%

Cwmnïau Technoleg Forol yn lleoli ar goridor Caergybi = 7 - 11

Swyddi a grëir 2,696 o swyddi cyfwerth ag amser llawn blwyddyn person dros 25 mlynedd, (yn seiliedig ar astudiaeth Regeneris LIC 2014) Model Busnes 2: Mewnfuddsoddiad o £40m dros y pum mlynedd gyntaf yn codi i £440m dros 10 mlynedd

Canran y mewnfuddsoddiad sydd wedi'i wario yn y gadwyn gyflenwi ranbarthol = 25 - 35%

Cwmnïau Technoleg Forol yn lleoli ar goridor Caergybi = 4-7

Swyddi a grëir 750 o swyddi cyfwerth ag amser llawn blwyddyn person dros y 5 mlynedd gyntaf, gan godi i 2500 dros 15 mlynedd (yn seiliedig ar astudiaeth Regeneris LIC 2014)

Rhaglen:	Rhaglen Ynni Carbon Isel						
Prosiect:	Prosiect Ynni Lleol Blaengar						
Prif Ariannwr:	Canolbwynt Ynni Rhanbarthol						
Cyfanswm Cost:	£275.8 miliwn	Cynllun Twf:		£30.0 miliwn			
Disgrifiad:	Nod y prosiect yw cefnogi datblygiadau ynni adnewyddadwy carbon isel yn y Gogledd. Bydd y prosiect yn - (1) Gweithio mewn partneriaeth â datblygwyr ynni sector preifat i gynyddu capasiti cynhyrchu (2) Gweithio gyda SPEN a National Grid i chwalu rhwystrau i fuddsoddiad (3) Cyflawni pedwar prosiect peilot i gefnogi datgarboneiddio hir-dymor rhwydweithiau ynni, yn cynnwys datrysiadau storio ynni (4) Sefydlu Canolbwynt Ynni Rhanbarthol gyda'r sgiliau a'r capasiti i weithio gyda phartneriaid						
Ymrwymiad y Sector Preifat a chyd-fuddsoddiad:	Datblygwyr Cynlluniau Ynni – e.e. Minesto, Nova Technologies, Snowdonia Pump Storage, Innogy, grwpiau Datblygu Cymunedol Partneriaid Grid a Chyflenwad – SP Energy Networks, National Grid Cyrff Cyhoeddus - Awdurdodau Lleol a Llywodraeth Cymru Safleoedd sydd wedi'u Hoedi - Gwaith ar y cyd i hwyluso cyflawni safleoedd sydd wedi derbyn caniatâd ond sydd wedi'u hoedi ledled y rhanbarth						
Cerrig Milltir Allweddol	Gweithgaredd			Dyddiad (yn defnyddio'r flwyddyn galendr)			
	Cefnogaeth i brosiectau ynni adnewyddadwy sector preifat			2019 – 2022			
	Cyflawni Prosiectau Ynni Lleol drwy'r Canolbwynt Ynni			2019-22			
	Cyflawni prosiectau peilot ar drafnidiaeth dim carbon, gwresogi gofodol, rhwydweithiau hydrogen			2020-22			
	Sefydlu Canolbwynt Ynni Rhanbarthol			2020			
Risgiau	Disgrifiad			Lliniaru			
	Cysylltiad grid a chapasiti			Partneriaeth gyda SPEN a National Grid			
	Deddfwriaeth a rheoliadau cymhleth			Arbenigedd wedi'i ddatblygu o fewn y Canolbwynt Ynni Rhanbarthol a phartneriaid			
	Ansicrwydd ynghylch incwm y dyfodol o brosiectau adnewyddadwy						
Proffil Ariannol		2019/20	2020/21	2021/22	2022/23	2023/24	CYFANSWM (£)
	Cyhoeddus	0	2.8	3	2	0	7.8
	Preifat	0	40	50	70	78	238
	Cynllun Twf	0	5	10	10	5	30
	CYFANSWM	0	47.8	63	82	83	275.8
Cyfyngiadau	Pris 'strike' - polisiau cenedlaethol Cysylltiadau Grid Gall technolegau arloesol fod yn anhyfyw Argaeledd ac ymrwymiad i arian preifat						
Dibyniaethau	Cysylltiadau cryf â'r prosiect Datgarboneiddio Trafnidiaeth Datblygiad Porthladd Caergybi Rhaglenni buddsoddi National Grid a SP Energy Networks Strategaeth Ynni Rhanbarthol						
Deilliannau	Hyd at £238 miliwn o fuddsoddiad sector preifat 100 o swyddi Pedwar prosiect peilot i ystyried cyflwyno technolegau carbon isel yn raddol yn y dyfodol Capasiti o 800mn wedi'i osod ar gyfer ynni adnewyddadwy carbon isel						

Rhaglen:	RHAGLEN YNNI CARBON ISEL						
Prosiect:	Canolfan Ragoriaeth Ynni Niwclear (NECoE)						
Prif Ariannwr:	Prifysgol Bangor						
Cyfanswm Cost:	£118.2m (yn cynnwys buddsoddiad hwyluso o £20.5m)	Cynllun Twf:			£21m		
Disgrifiad:	<p>Mae'r cyfleoedd economaidd ar gyfer Canolfan Ragoriaeth Ynni Niwclear yn codi o'r cynigion i adeiladu gorsaf bŵer niwclear newydd yn Ynys Môn a'r cynlluniau i ddatblygu technolegau SMR/AGR sy'n berthnasol i Drawsffynydd. Fodd bynnag, gyda buddsoddiad gweithredol gan Lywodraeth Cymru, cyfeiriad clir Strategaeth Niwclear llywodraeth y DU a chefnogaeth gan gyfranwyr masnachol ac asiantaeth allweddol yn y sector niwclear, mae gan y prosiect hwn ei gyfeiriad, ei fomentwm a'i lefel o gefnogaeth ei hun. O ganlyniad, mae pawb sydd ynghlwm yn cydnabod nad yw'r ffaith fod Horizon wedi atal gwaith adeiladu ar safle Wylfa Newydd yn dylanwadu ar lwyddiant tebygol y prosiect hwn, gan alluogi ffocws hyd yn oed yn gryfach ar dechnolegau SME ac AMR, a hwylusir ymhellach gan bartneru gwell gyda phrosiect Cynllun Twf Drawsffynydd a chynnwys y Ganolfan Ardystio ac Arfarnu Diwydiannol Uwch (ceICE) gan roi'r gallu i brofi cylch bywyd cydrannau hanfodol sydd ynghlwm â diwydiannau niwclear ac eraill. Bydd NECoE wedi'i leoli'n dda ar gyfer datblygiad amgen o safle Wylfa ar gyfer SMR/AMR.</p> <p>Mae'r Sefydliad Dyfodol Niwclear sydd newydd ei sefydlu ym Mhrifysgol Bangor ac a ariannwyd drwy Sêr Cymru yn ffurfio rhan annatod o'r cynnig prosiect gan ei fod yn cyflwyno capasiti academaidd o safon uchel mewn peirianeg niwclear o fewn Prifysgol Bangor. Un elfen o'r prosiect yw darparu'r isadeiledd ymchwil (labordai ac offer) o fewn y Brifysgol i'r grŵp hwn i ddatblygu ac ehangu capasiti Ymchwil a Datblygu yn y maes pwysig hwn. Ynghyd â denu academyddion arweiniol o ledled y byd a'r cynigion ar gyfer Cyfleuster Arbrol Hydroleg Thermol, mae hwn yn ymrwymiad clir gan Brifysgol Bangor, Imperial College Llundain, Parc Gwyddoniaeth Menai a'u partneriaid yn y diwydiant i ddod â newid trawsffurfiol i economi'r rhanbarth.</p> <p>Bydd y prosiect hwn yn ymuno â chanolfannau eraill sy'n arwain y byd wedi'u dylunio i drawsffurfio gallu'r DU am arloesedd mewn ardaloedd penodol a helpu i yrru twf economaidd yn y dyfodol, gan sicrhau bod y Gogledd yn cael ei gydnabod fel y lleoliad gorau yn y DU ar gyfer buddsoddi mewn niwclear yn y dyfodol. Bydd yn ganolfan gorfforol lle mae'r goreuon o fusnesau, gwyddonwyr a pheirianwyr y DU yn gweithio law yn llaw â'i gilydd ar ymchwil a datblygu datblygedig mewn cynhyrchu ynni - gan drawsffurfio syniadau sydd â photensial mawr yn gynnyrch a gwasanaethau newydd i greu twf economaidd.</p>						
Ymrwymiad y Sector Preifat a chyd-fuddsoddiad:	Bydd Wood/Amec Foster Wheeler yn gweithredu fel Pencampwr ar gyfer y datblygiad hwn gyda chefnogaeth agos i'r prosiect gan yr AMRC Niwclear ac Awdurdod Ynni Atomig y DU. Mae cwmnïau eraill sydd â diddordeb clir yn y datblygiad yn cynnwys Rolls Royce, Westinghouse, RWE a Horizon. Mae TWI yn disgwyl gweithredu fel pencampwr ar gyfer ceICE						
Cerrig Milltir Allweddol	Gweithgaredd	Dyddiad					
	Cyhoeddiad y Cynllun Twf - comisiynu'r prosiect	2019					
	Datblygu ac adeiladu THF	2020-23					
	Lab profi niwclear	2020-23					
	Cwblhau adeiladu / profi	2024					
	Gweithredol (cychwyn gwaith ymchwil)	2020					
	Cyfleuster a gweithrediadau ag offer llawn	2024 (2023 – ceICE)					
Risgiau	Disgrifiad	Lliniaru					
	Dim datblygiad yn Wylfa	Nid yw'n llwyr ddibynnol - mae ceisiadau'r prosiect hwn yn fwy cyffredinol					
	Dim datblygiad SMR / AGR	Nid yw'n llwyr ddibynnol - mae ceisiadau'r prosiect hwn yn fwy cyffredinol					
	Dim buddsoddiad THF	Nid yw'n llwyr ddibynnol - mae ceisiadau'r prosiect hwn yn fwy cyffredinol					
	Polisi ynni gwrth-niwclear y DU	Bydd gan y cyfleuster broffil rhyngwladol					
Proffil Ariannol		2019/20	2020/21	2021/22	2022/23	2023/24	CYFANSWM (£m)
	Cyhoeddus		17.1	19.65	26.45	12.5	75.7
	Preifat		1				1

	Cynllun Twf		4.813	6.812	5.313	4.062	21
	CYFANSWM		22.913	26.462	31.763	16.532	97.70
Cyfyngiadau	Ansicrwydd ynghylch arian y Cynllun Twf. Fel arall, mae'r prosiect yn barod i fynd gyda'r prosiect wedi'i gymeradwyo mewn egwyddor o fewn y Brifysgol a chyda chynllunwyr lleol. Mae arian partneriaid yn ei le ac mae sgiliau arbenigol ar gael i gael mynediad i'r offer a'i ddefnyddio o ystyried sefydlu'r NFI. Un cryfder o geisiadau Cynllun Twf Prifysgol Bangor yw'r elfen ychwanegu gwerth sy'n codi o gyd-leoli cyfleusterau ymchwil (e.e. rhannu Gofod Glanfa Busnes, rhannu isadeiledd gwasanaeth ac ati) fodd bynnag; mae hyn yn creu dibyniaeth ar y ffaith fod y prosiectau eraill yn bwrw ymlaen.						
Dibyniaethau	Bellach, mae'r cynigion yn Nhrawsfynydd a Môn wedi'u cysylltu'n agos law yn llaw â phartneriaethau cryf gyda AMRC Niwclear ac AMRI Cymru. Mae cysylltiadau ychwanegol posib i DSP a phrosiectau ynni (e.e. Morlais)						
Deilliannau	Mynediad gan Fusnesau	Nifer o fusnesau wedi'u cyd-leoli	Partneriaethau		Cyflogaeth		
	225*	46*	60*		150*		

RHAGLEN GWEITHGYNHYRCHU UWCH

Rhaglen:	RHAGLEN GWEITHGYNHYRCHU UWCH						
Prosiect:	Canolfan Opteg a Pheirianeg Menter (EEOC)						
Prif Ariannwr:	Prifysgol Glyndŵr Wrecsam						
Cyfanswm Cost:	£30.71m (yn cynnwys buddsoddiad hwyluso o £0.48m gan Brifysgol Glyndŵr)	Cynllun Twf:	£10m				
Disgrifiad:	<p>Ar hyn o bryd, mae gan Brifysgol Glyndŵr gyfleusterau technoleg opteg a pheirianeg ar ei safleoedd yn Llanelwya a Wrecsam. Law yn llaw ag arbenigedd lefel uchel gwirioneddol presennol mewn opteg a ffotoneg, technoleg microdon, technoleg cell hydrogen, gweithgynhyrchu uwch (yn cynnwys cyfansoddion) mae buddsoddiad y Cynllun Twf yn cyflwyno cyfle datblygu hynod o bwysig i'r rhanbarth sefydlu proffil rhyngwladol yn y meysydd hyn. Nod y prosiect hwn, felly, yw adeiladu ar arbenigedd presennol Prifysgol Glyndŵr mewn gweithgynhyrchu uwch ac opteg i roi cyfleusterau, ymchwil ac arloesedd a mynediad i sgiliau arbenigol ar draws y sectorau allweddol hyn o weithgynhyrchu uwch a pheirianeg i fusnesau bach a chanolig yn y rhanbarth (a ledled y DU). Bydd y Cynllun Twf, law yn llaw ag arian sylweddol gan bartneriaid yn helpu i gyflawni cyfleusterau mewn tri maes datblygu gwerth uchel craidd: system optegol fanwl, a gallu metroleg arwyneb arweiniol, technoleg microdon a datblygu cyfansoddion a chell hydrogen. Mae Prifysgol Glyndŵr wedi ymgysylltu â'r canolfannau allweddol eraill sydd wedi'u lleoli mewn Prifysgolion (e.e. Sheffield, Bryste, Caerdydd, Bangor ac ati) gyda chysylltiadau agos ag AMRC Gogledd Cymru gan sicrhau cyfatebolrwydd cryf yn y farchnad.</p>						
Ymrwymiad y Sector Preifat a chyd-buddsoddiad:	<p>Mae Qinetiq yn bencampwr i'r buddsoddiad hwn, gyda chefnogaeth agos drwy bartneriaid sector preifat allweddol yn cynnwys Qioptic, BAe, MDBA Systems, Coveris, Cytec / Solvay, Gooch & Housego a Toyota, a chydag ymgysylltiad gyda Phrifysgol Sheffield/AMRC/AMRI. Mae'r partneriaid masnachol eraill sydd ynghlwm yn cynnwys: Fifth Wheel, Unimaq, Brother Industries, Neva Aerospace, Wholebake Foods, KK Fine Foods, LoS, UPS2, Meadowvale Foods.</p>						
Cerrig Milltir Allweddol	Gweithgaredd					Dyddiad (yn defnyddio'r flwyddyn galendr)	
	Cyhoeddiad y Cynllun Twf - comisiynu'r prosiect					2019	
	Cyfnod adeiladu					2020-22	
	Prynu offer					2020-23	
	Gweithredol (cychwyn gwaith ymchwil)					2020	
	Cyfleuster a gweithrediadau ag offer llawn					2023	
Risgiau	Disgrifiad			Lliniaru			
	Diddordeb masnachol annigonol			Annhebygol - mae cefnogaeth gorfforaethol eang eisoes yn ei lle			
	Integreiddio annigonol gyda thechnolegau eraill			Arbenigedd yn ei le i gyflawni			
Proffil Ariannol		2019/20	2020/21	2021/22	2022/23	2023/24	CYFANSWM (£m)
	Cyhoeddus	0	8.8	4.26	4.31	2.46	19.83
	Preifat	0	0	0	0	0	0
	Cynllun Twf	0	8.49	1.51	0	0	10
	CYFANSWM	0	17.29	5.77	4.31	2.46	29.83
Cyfyngiadau	<p>Trafodaethau hirwyntog ar y Cynllun Twf a chyfres o sylwadau nad oedd yn helpu ynghylch y berthynas gyda chynigion AMRC. Mae Prifysgol Glyndŵr yn llwyr ymroddedig ac wedi'i ysgogi i ddatblygu'r prosiect sy'n mynd law yn llaw â'r cynnig lleol yn y maes opteg, deunyddiau cyfansawdd a datblygu cell hydrogen ac sy'n dod â gwerth trawsffurfiol i'r economi rhanbarthol.</p>						
Dibyniaethau	<p>Tra bod hwn yn gyfleuster unigryw, mae rhyng-ddibyniaethau pwysig gydag AMRC, NECoE, Prosiect Rhwydwaith Ynni Lleol Blaengar, y Prosiect Cysylltedd Digidol a'r prosiect Datgarboneiddio Trafnidiaeth.</p>						
Deilliannau	Mynediad gan Fusnesau	Cyfraniad anuniongyrchol		Partneriaethau		Cyflogaeth	

		buddsoddiad y sector preifat		
	300	31.4M	55	145

Rhaglen:	RHAGLEN GWEITHGYNHYRCHU UWCH						
Prosiect:	Canolfan BIOTECHnoleg Amgylcheddol (CEB)						
Prif Ariannwr:	Prifysgol Bangor						
Cyfanswm Cost:	£17.625m (yn cynnwys buddsoddiad hwyluso o £1.625m)	Cynllun Twf:	£3m				
Disgrifiad:	<p>Mae CEB yn anelu i fod yn gyfleuster Biotech trawsffurfiol arweiniol yn gweithio gyda busnesau rhyngwladol arweiniol mewn sythesis cemegol, pharma, bwyd, diod a pheirianneg cemegol i fasnacholi gweithrediad gwyddoniaeth ensymau blaengar mewn gweithrediadau gweithgynhyrchu cyfoes. Mae'r maes hwn eisoes yn dechnoleg '<u>rhwygol</u>' sylweddol o ystyried ei botensial i ddisodli catalyddion ynni uchel a llygrol gyda dewisiadau gwyrdd, carbon isel amgen, sy'n egluro'r diddordeb mae cwmnïau rhyngwladol mawr yn ei ddangos.</p> <p>Byddai buddsoddiad o'r Cynllun Twf yn uwchraddio effaith fansachol CEB yn ddramatig, drwy alluogi iddo esblygu o Lefelau Parodrwydd Technoleg (TRL) 1-3 i TRL 4-6, gan orchfygu'r trosglwyddiad rhwng ymchwil labordy a masnacholi yn weithredol, y cyfeirir ato yn aml fel "Valley of Death". Yn ei dro, mae hyn yn arwain at yr addewid o ddatblygu cynnyrch a datblygu a thwf diwydiant (TRL 7-9) a hwylusir gan gyd-fuddsoddiad o'r Cynllun Twf, buddsoddiad blaenorol yn y prosiect bioburo BEACON a Chanolfan Bio-gyfansawdd y Brifysgol, a ehangir ymhellach gan y ddarpariaeth arloesedd gan Barc Gwyddoniaeth M-SParc.</p> <p>Felly, mae gan CEB y potensial i gynhyrchu mewnffuddsoddiad sylweddol i'r Gogledd gan gorfforaethau rhyngwladol mawr ynghyd â'r cyfle am dwf Busnesau Bach a Chanolig o sgil-fusnesau arbenigol.</p>						
Ymrwymiad y Sector Preifat a chyd-fuddsoddiad:	Mae Prifysgol Bangor eisoes yn gweithio gyda corfforaethau mawr yn y maes hwn yn cynnwys Bayer AG, Unilever, Novozymes ac Evoxx GmbH. Y prif ariannwr o'r sector preifat ar gyfer y buddsoddiad hwn yw James Findlay Ltd o Buckingham Gate, Westminster, cwmni diodydd rhyngwladol gydag ôl-troed busnes ar bob cyfandir. Pencampwr y sector fydd Cyfarwyddwr Arloesedd eu Grŵp, Dr Wolfgang Tosch.						
Cerrig Milltir Allweddol	Gweithgaredd		Dyddiad (yn defnyddio'r flwyddyn galendr)				
	Cyhoeddiad y Cynllun Twf - comisiynu'r prosiect		2019				
	Cyfnod adeiladu		2020-23				
	Prynu offer		2021-22				
	Gweithredol (yn cynnwys gwaith ymchwil)		2022				
	Cyfleuster a gweithrediadau ag offer llawn		2023				
Risgiau	Disgrifiad		Lliniaru				
	Diffyg arian (e.e. Cynllun Twf)		Ymchwilio contractau / arian sydd ar gael yn gyhoeddus				
	Diffyg cefnogaeth gan y sector preifat		Elwa ar gysylltiadau cyfredol gyda rhwydweithiau (e.e. CLIB2021)				
	Diffyg sgiliau arbenigol		Ymgysylltu'n gynnar gyda phartneriaid allweddol				
	Gwrthdaro IP		Cyngor arbenigol cyfreithiol cynnar i sefydlu systemau				
Proffil Ariannol		2019/20	2020/21	2021/22	2022/23	2023/24	CYFANSWM (£)
	Cyhoeddus	1.9	2.2	3.6	3.5	1.8	13
	Preifat	0	0	0	0	0	0
	Cynllun Twf		1.5	1.5			3
	CYFANSWM	1.9	3.7	5.1	3.5	1.8	16
Cyfyngiadau	Ansicrwydd ynghylch arian y Cynllun Twf. Mae'r prosiect yn barod i fynd gyda'r prosiect wedi'i gymeradwyo mewn egwyddor o fewn y Brifysgol a chyda chynllunwyr lleol. Mae arian partneriaid yn ei le ac mae sgiliau arbenigol ar gael i gael mynediad i'r offer a'i ddefnyddio drwy staff prosiect CEB ERDF wedi'i ariannu gan WEFO sy'n canolbwyntio'n fwy ar gapasiti ymchwil.						
Dibyniaethau	Bydd cynnal perthynas agos gyda phartneriaid sector preifat allweddol yn bwysig iawn i'r prosiect hwn. Un cryfder o geisiadau Cynllun Twf Prifysgol Bangor yw'r elfen ychwanegu gwerth sy'n codi o gyd-leoli cyfleusterau ymchwil (e.e. rhannu Gofod Glanfa Busnes, rhannu isadeiledd gwasanaeth ac ati) fodd bynnag; mae hyn yn creu dibyniaeth ar y prosiectau eraill yn bwrw ymlaen. Mae'r cysylltiadau gyda AMRI Cymru, y prosiect Cysylltedd Digidol a Fferm						

	Carbon Niwtral Llysfasi / Glynllifon yn ymddangos yn bwysig ac o bosib yn fuddiol i'r holl bartion.			
Deilliannau	Mynediad gan Fusnesau	Nifer y busnesau wedi'u cyd-leoli	Graddedigion medrus iawn ychwanegol	Cyflogaeth
	120*	i'w gadarnhau	22	48

DIWYDIANNAU AR Y TIR A THWRISTIAETH

Rhaglen:	DIWYDIANNAU AR Y TIR A THWRISTIAETH					
Prosiect:	Canolbwynt Economi Gwledig Glynllifon					
Prif Ariannwr:	Grŵp Llandrillo Menai					
Cyfanswm Cost:	£13m	Cynllun Twf:	£10m			
Disgrifiad:	<p>Bydd y Canolbwynt Economi Gwledig (REH) yn ganolfan ranbarthol o ragoriaeth yn cefnogi mentrau gwledig gyda lle, gwybodaeth ac offer arbenigol i'w galluogi nhw i gyrraedd eu potensial cynhyrchiol. Bydd cwsmeriaid yn cynnwys busnesau sydd heb gychwyn, busnesau sydd newydd gychwyn a busnesau bach a chanolig eu maint sy'n tyfu yn bennaf yn y Sector Bwyd a Diod. Bydd y Canolbwynt yn gweithio'n agos gyda Chanolfan Technoleg Bwyd bresennol GLIM yn Llangefni (sy'n rhan o Arloesi Bwyd Cymru) a bydd yn rhan o strategaeth a chynllun Arloesi Gwynedd Cyngor Gwynedd. Mae'r Canolbwynt yn disgwyl gweithio gyda chwmnïau ledled y Gogledd gyda chysylltiadau â Pharc Bwyd Wrecsam a Llangefni. Bydd y canolbwynt yn cynnwys tri chyfleuster:</p> <ul style="list-style-type: none"> • Canolfan Wybodaeth - sy'n canolbwyntio ar greu cronfa o wybodaeth a phrofiad ymarferol i gefnogi twf arloesedd a menter yn y rhanbarth. • Parc Menter Bwyd - yn cynnwys lle i fusnesau newydd ddeori ac unedau gradd bwyd hyblyg wedi'u dylunio i ddenu busnesau bach a chanolig eu maint sy'n tyfu. • Lle Arddangos - a fydd yn symbylu ymchwil ac arloesedd mewn datblygu gwledig ar draws yr holl sectorau e.e. ynni adnewyddadwy, roboteg a thelegyfathrebu. 					
Ymrwymiad y Sector Preifat a chyd-fuddsoddiad:	<p>Mae Bwrdd Strategaeth Bwyd a Diod Llywodraeth Cymru (sydd wedi'i ffurfio o gwmnïau sector preifat allweddol) yn cefnogi'r cynigion hyn yn gryf. Mae tystiolaeth arwyddocaol ar draws nifer o fusnesau bach / newydd yn y sector Bwyd a Diod am gefnogaeth i'r datblygiad hwn gyda dyhead clir i fuddsoddi mewn gofod ar rent unwaith y bydd ar agor (amcangyfrifir £800k dros bum mlynedd gyntaf ei weithrediad).</p> <p>Mae cefnogaeth gan y sector preifat yn cynnwys Halen Môn, Castell Gwyn Artisan Cheese, Matt and Ben's Proper Fudge, The Cake Crew a Horizon Nuclear Power.</p>					
Cerrig Milltir Allweddol	Gweithgaredd			Dyddiad (blynyddoedd calendr)		
	Dyfarnu'r Cynllun Twf			Ch2 2019		
	Tîm proffesiynol wedi'i benodi a phob caniatâd yn ei le			Ch2 – Ch4 2019		
	Spec adeiladu a dyfarnu'r contract			Ch1 2020		
	Adeiladu gwirioneddol			Ch2 2020 – Ch2 2021		
	Ffitio'r adeilad			Ch3 2021		
	Gweithredol			Ch3 2021		
Risgiau	Disgrifiad		Lliniaru			
	Mae'r prosiect yn dibynnu ar dderbyn yr holl ganiatadau cynllunio / technegol		Dialog parhaus gyda chynllunwyr lleol ac ati.			
	Colli partneriaid sector cyhoeddus		Dialog parhaus gyda phartneriaid			
	Prisiau tendr wedi'u cyflwyno		Trosolwg a lliniaru parhaus			
Proffil Ariannol	ADEILADU A DATBLYGU (Blynyddoedd Ariannol)				CYFNOD GWEITHREDOL	
		2019/20	2020/21	2021/22	CYFANSWM 2022/23 – 2027/28	
	Cyhoeddus	0	2	1	3	0
	Preifat	0	0	0	0	0.8
	Cynllun Twf	0	5.25	4.75	10	0
	CYFANSWM	0	7.25	5.75	13	0
Cyfyngiadau	Mae'r datblygiad hwn yn dibynnu ar sicrhau caniatadau gan gyrff megis Adran Cynllunio Gwynedd, Adran Prifffyrdd Gwynedd, CADW ac ati).					
Dibyniaethau	Mae rhyng-ddibyniaethau pwysig rhwng REH a chynigion yng Ngholeg Llysfasi, Prosiect Rhwydwaith Ynni Lleol Blaengar, CEB, y Prosiect Cysylltedd Digidol					
Deilliannau	Mynediad gan Fusnesau	Nifer o fusnesau wedi'u cyd-leoli	Cyflogaeth yn ystod y Cyfnod Adeiladu		Cyflogaeth pan yw'n Weithredol	
	200	20	91		80	

Rhaglen:	DIWYDIANNAU AR Y TIR A THWRISTIAETH						
Prosiect:	Canolfan Ynni Adnewyddadwy a Thechnoleg Digidol Fanwl						
Prif Ariannwr:	Coleg Cambria						
Cyfanswm Cost:	£20m	Cynllun Twf:	£10m				
Disgrifiad:	Creu canolfan ragoriaeth mewn technolegau ynni adnewyddadwy a fydd yn gweithredu fel llwyfan arddangos arloesedd ac yn fan profi ar gyfer technolegau carbon isel adnewyddadwy newydd a chyffrous. Bydd hyn yn hwyluso twf yn y sector Amaethyddol masnachol yn y Gogledd a rhanbarthau eraill drwy ddefnyddio cynhyrchu bwyd sylfaenol digidol fanwl yn effeithlon. Bydd yn gwella twf cynaliadwy, cyflogaeth a phroffidioldeb busnesau, gyda gwell gwynwch i'r sector a chymunedau. Yn ogystal, bydd yn galluogi i fusnesau Cymru gystadlu mewn marchnad fyd-eang ar ôl Brexit. Bydd y ganolfan yn galluogi i hyn ddigwydd drwy gynorthwyo i ddarparu gweithlu deinamig ar gyfer y gymuned wledig ac ehangach i sicrhau y cyflawnir y gwaith o gynhyrchu bwyd amaeth sylfaenol carbon isel.						
Ymrwymiad y Sector Preifat a chyd-fuddsoddiad:	Kubota UK, Tilhill Forestry, LEAF, The Greener group, AGCO, Emyr Evans, fre Energy, Class UK, ABP Food Group						
Cerrig Milltir Allweddol	Gweithgaredd					Dyddiad (yn defnyddio'r flwyddyn galendr)	
	Dyrannu'r cyllid					2020	
	Sefydlu contractwyr a'r safle					2020	
	Cwblhau'r cyfnod adeiladu					2021	
	Trosglwyddo'r safle					2021	
Risgiau	Disgrifiad		Lliniaru				
	Y prosiect yn drifftio		Rolau a chyfrifoldebau ar gyfer datblygu, gweithredu a monitro'r strategaeth.				
	Y prosiect yn mynd dros amser		Cynllun prosiect manwl. Monitro'r prosiect yn rheolaidd. Targedau perfformiad yn y contract.				
	Colli partneriaid sector cyhoeddus		Parhau i ymgysylltu gyda phartneriaid.				
	Y prosiect yn mynd dros y pris		Caffael drwy Fframwaith Adeiladu a chontract pris sefydlog.				
Proffil Ariannol		2019/20	2020/21	2021/22	2022/23	2023/24	CYFANSWM (£)
	Cyhoeddus	0	2	3	0	0	5
	Preifat	0	0	3	2	0	5
	Cynllun Twf	0	4	6	0	0	10
	CYFANSWM	0	6	12	2	0	20
Cyfyngiadau	Cadarnhau ariannu. Y prosiect yn cyd-fynd ag amserlenni ariannu a thynnu'r arian i lawr yn 2020 ymlaen yn gyraeddadwy.						
Dibyniaethau	Dim dibyniaethau materol a fyddai'n effeithio ar lwyddiant y prosiect. Y prosiect yn cefnogi ac yn cyd-fynd â rhannau eraill o'r Cynllun Twf sy'n cynnwys: Prosiect digidol, prosiect Rhwydwaith Ynni Lleol Blaengar a phrosiect Glynllifon.						
Deilliannau	<ul style="list-style-type: none"> • Prosiectau ynni adnewyddadwy - targed o 40 prosiect • Trosglwyddo gwybodaeth - targed o 500 o fusnesau/ cymunedau • Masnachol arloesol ffermio adnewyddadwy a digidol fanwl - 20 prosiect • Arallgyfeirio gwledig economaidd - targed o 300 o fusnesau gwledig • Cyflawni adnodd arweiniol yn y Gogledd. • Hyrwyddo gyrfaedd a dod â swyddi newydd i'r Gogledd • Hyfforddiant , sgiliau a datblygu ar gyfer cyflogaeth - targed o 3,000 o ddysgwyr 						

Rhaglen:	DIWYDIANNAU AR Y TIR A THWRISTIAETH						
Prosiect:	Canolfan Ragoriaeth Twristiaeth a Lletygarwch						
Prif Ariannwr:	Grŵp Llandrillo Menai - Coleg Llandrillo						
Cyfanswm Cost:	£16.250m	Cynllun Twf:		£10m			
Disgrifiad:	Bydd y Ganolfan Ragoriaeth Twristiaeth a Lletygarwch yn darparu datblygiad sgiliau sydd wedi'u targedu, ymchwilio i gynnyrch a chefnogi busnesau ledled y Gogledd. Wedi'i dylunio mewn partneriaeth â'r sector preifat, bydd ei chyflawni yn creu darpariaeth o ddoniau ac ystod o fusnesau arloesol i dyfu gwerth a chyfraniad y sector lletygarwch a thwristiaeth yn y Gogledd. Mae ymrwymiad a pherchnogaeth diwydiant wedi bod yn ganolog i ddyluniad y prosiect sydd wedi arwain at gefnogaeth buddsoddiad sector preifat sylweddol. Yr uchelgais yw lleoli'r Gogledd fel angor a chanolfan o ragoriaeth ar gyfer datblygu twristiaeth a lletygarwch yng Nghymru a'r DU yn ehangach. Bydd model canolbwynt ac adain yn canolbwyntio ar Ganolfan Ragoriaeth Twristiaeth a Lletygarwch bwrpasol yng Ngholeg Llandrillo yn Llandrillo yn Rhos (y canolbwynt), wedi'i chysylltu â nifer o gyfleusterau strategol wedi'u cydlynu gan fusnesau twristiaeth a lletygarwch ledled y Gogledd (yr adeiniau). Bydd y prosiect yn cael ei yrru gan y diwydiant ac yn cyd-fynd â darpariaeth arall ledled y Gogledd, ac yn eu cefnogi.						
Ymrwymiad y Sector Preifat a chyd-fuddsoddiad:	Mae'r Prosiect wedi'i lunio gan yr anghenion sydd wedi'u hadnabod gan bartneriaid y sector preifat. Mae'r sector twristiaeth a lletygarwch yn profi twf sylweddol ond eto mae parhau â'r twf hwn yn y Gogledd yn dibynnu ar gyflenwad o weithlu medrus a thalentog. Bydd nifer o bartneriaid y sector preifat yn bencampwyr i'r prosiect yn cynnwys ZipWorld a Surf Snowdonia a fydd, ynghyd â busnesau eraill, yn buddsoddi ac yn cefnogi'r prosiect.						
Cerrig Milltir Allweddol	Gweithgaredd			Dyddiad (yn defnyddio'r flwyddyn galendr)			
	Dyfarnu'r Cynllun Twf			2019			
	Cynllun Busnes Llawn a Manyleb y Prosiect			2019			
	Spec adeiladu a dyfarnu'r contract - y canolbwynt			2019/20			
	Adeiladu gwirioneddol			2020/22			
	Datblygu cyfleusterau adain cam cyntaf			2020/22			
	Gweithredol - byw			2022/23			
Risgiau	Disgrifiad		Lliniaru				
	Oedi biwrocrataidd gyda'r Cynllun Twf		Dibynnol ar y Bwrdd Uchelgais				
	Colli partneriaid sector cyhoeddus		Wedi'i arwain gan ddiwydiant gyda Bwrdd Prosiect yn goruchwyllo dyluniad a chyflawni				
	Cynllun cost yn anghywir		Cynllun Busnes llawn. Caiff Ymgynghorwyr Cost eu penodi fel rhan o'r Tîm Dylunio				
	Methu â chyrraedd cerrig milltir / allbynnau twf y Bwrdd Uchelgais		Caiff systemau monitro effeithiol eu sefydlu				
Proffil Ariannol		2019/20	2020/21	2021/22	2022/23	2023/24	CYFANSWM (£)
	Cyhoeddus	0	3	2	0	0	5
	Preifat	0	0.375	0.375	0.5	0	1.25
	Cynllun Twf	0	4.937	3.063	2	0	10
	CYFANSWM	0	8.312	5.438	2.5	0	16.25
Cyfyngiadau	Ansicrwydd ynghylch arian y Cynllun Twf. Bydd Cynllun Busnes a Gweithredol llawn yn lliniaru unrhyw gyfyngiadau. Safle'r Canolbwynt wedi'i adnabod ac ymrwymiad y sector preifat wedi'i gadarnhau.						
Dibyniaethau	Nid oes unrhyw ryng-ddibyniaethau sy'n faterol i lwyddiant y prosiect. Fodd bynnag, mae rhyng-ddibyniaethau pwysig gyda rhannau eraill o Gynllun Twf Gogledd Cymru sy'n cynnwys y Strategaeth Ddigidol, Porth Caergybi a Thrafnidiaeth.						
Deilliannau	<ul style="list-style-type: none"> 100 o brentisiaethau twristiaeth a lletygarwch newydd yn nwy flynedd gyntaf y gweithrediad 						

- Canolfan Ragoriaeth newydd a deg cyfleuster hyfforddiant rhanbarthol ym mherchnogaeth diwydiant
- 500 metr sgwâr o ofod masnachol
- 40 o sesiynau cefnogaeth ac arloesedd i fusnesau twristiaeth a lletygarwch

RHAGLEN TIR AC EIDDO

Rhaglen:	RHAGLEN TIR AC EIDDO						
Prosiect:	Prosiect Cyd-fenter Tir ac Eiddo Rhanbarthol						
Prif Ariannwr:	Y BWRDD UCHELGAIS						
Cyfanswm Cost:	£327.5 miliwn	Cynllun Twf:			£72.5 miliwn		
Disgrifiad:	<p>Sefydlu Cyd-fenter rhwng y Bwrdd Uchelgais a Llywodraeth Cymru i gynyddu'r cyflenwad a chyflawniad safleoedd ac eiddo a thai yn y Gogledd.</p> <p>Bydd y Cyd-fenter yn darparu cefnogaeth ar gyfer datblygu safleoedd ac eiddo ledled y rhanbarth - a fydd yn elwa meddianwyr sector preifat yn uniongyrchol na fyddai yn medru buddsoddi fel arall.</p> <p>Darperir cefnogaeth i gynyddu'r gyfradd cwblhau tai ledled y rhanbarth, mewn partneriaeth â Landlordiaid Cymdeithasol Cofrestredig a datblygwyr sector preifat.</p>						
Ymrwymiad y Sector Preifat a chyd-fuddsoddiad:	<p>Buddsoddwyr Defnyddwyr Terfynol Sector Preifat - e.e. Money Penny, Workz Group, GLI</p> <p>Datblygwyr Sector Preifat – Barwood Land & Property, Partneriaeth RSL, Jones Bros</p> <p>Cyllid - Cydweithio â'r Banc Datblygu a'r Bartneriaeth RSL</p> <p>Twristiaeth - ariannu drwy Gyd-fenter i gefnogi datblygiadau twristiaeth</p>						
Cerrig Milltir Allweddol	Gweithgaredd					Dyddiad	
	Sefydlu Cyd-fenter					2019	
	Wrecsam, Bodelwyddan a Bryn Cegin – datblygu safleoedd					2019-21	
	Cefnogaeth i adeiladwyr tai bach a chanolig					2019-22	
	Datblygiad safle datblygwyr mawr ac RSL					2019-22	
	Cefnogi prosiectau twristiaeth					2019-22	
Risgiau	Disgrifiad			Lliniaru			
	Arfarniadau o safleoedd unigol yn angenrheidiol			Defnyddiwyd methodolegau arfarnu datblygiad masnachol			
	Effaith Brexit ar benderfyniadau buddsoddiadau mawr.			Cyfleoedd buddsoddi mawr a dull gweithredu datblygiad rhanbarthol			
Proffil Ariannol		2020/21	2021/22	2022/23	2023/24	2024/25	CYFANSWM (£)
	Cyhoeddus	5	10	10	10	10	45
	Preifat		30	40	50	90	210
	Cynllun Twf	10	25	20	10	7.5	72.5
	CYFANSWM	15	65	70	70	107.5	327.50
Cyfyngiadau	<ul style="list-style-type: none"> Galw gan ddefnyddwyr terfynol Arian cyfyngedig ar gael i fodloni'r galw Gofynion tirlfeddiannaeth ac isadeiledd cymhleth ar rai safleoedd 						
Dibyniaethau	<ul style="list-style-type: none"> Teclyn cefnogaeth allweddol ar gyfer y rhan fwyaf o fuddsoddiadau sector preifat yn y rhanbarth Deilliant allweddol ar gyfer gwaith datganoledig ar y cyd yn rhanbarthol Partneriaid allweddol y bartneriaeth RSL a'r Banc Datblygu Bydd y rhaglen yn gweithio gyda phrosiectau presennol a ariannir gan Lywodraeth Cymru a'r UE 						
Deilliannau	<ul style="list-style-type: none"> Cyd-fenter wedi'i sefydlu Safleoedd cam cyntaf wedi'u datblygu a'u meddiannu 20k m sg. o ofod llawr; 30 Ha o dir wedi'i ddarparu, sgôp am hyd at 1875 o swyddi; potensial am £210 miliwn o fuddsoddiad preifat uniongyrchol ac anuniongyrchol; cefnogaeth ar gyfer hyd at 12 mil o gartrefi, cefnogaeth i brosiectau datblygu twristiaeth 						

Rhaglen:	RHAGLEN TIR AC EIDDO						
Prosiect:	Porth Caergybi						
Prif Ariannwr:	Y BWRDD UCHELGAIS						
Cyfanswm Cost:	£80m	Cynllun Twf:		£35m			
Disgrifiad:	Nod y prosiect yw sicrhau dyfodol porthladd Caergybi drwy ddarparu cyfleusterau mordeithio a llwytho trwm dŵr dwfn, gwella mynediad cerbydol, gwarantu dyfodol y morglawdd a darparu ar gyfer galwadau prosiectau ynni rhanbarthol. Mae'n cynnwys adfer er mwyn cyflawni hyd at 24 acer.						
Ymrwymiad y Sector Preifat a chyd-fuddsoddiad:	Bydd hyrwyddwyr y cynllun, Stena Line, yn buddsoddi £45m yn y datblygiad.						
Cerrig Milltir Allweddol	Gweithgaredd				Dyddiad (yn defnyddio'r flwyddyn galendr)		
	cymeradwyo'r cynllun terfynol a'r cynllun busnes				Ch1 2019		
	Dechrau gwaith cyfalaf paratoadol				Ch2 2019		
	Rhagwelir cymeradwyo Gorchymyn Adolygu Harbwr				Ch3 2019		
	Cwblhau'r Prosiect				Ch4 2020		
Risgiau	Disgrifiad			Lliniaru			
	Busnes annigonol i gyfiawnhau buddsoddiad			Dwyn buddsoddiad ymlaen mewn partneriaeth i leihau risg			
	Gohirio prosiect Wylfa yn arwain at leihau'r galw am wasanaethau			Mae angen capasiti o hyd ar gyfer prosiectau ynni eraill a datblygiadau SMR posib			
	Effeithiau BREXIT			Er nad ydym yn gwybod ar hyn o bryd, mae darpariaeth yn cael ei gwneud ar gyfer mwy o ofod ar gyfer prosesu traffig ro-ro			
	Morglawdd			Dirywiad wedi cael sylw mewn cynigion adfer			
	Mae diffyg angorfeydd dŵr dwfn pwrpasol yn effeithio ar fusnesau			Mae cynigion yn bodloni gofynion y cychod mordeithio ac ar gyfer llwytho/dadlwytho trwm			
Proffil Ariannol		2019/20	2020/21	2021/22	2022/23	2023/24	CYFANSWM (£)
	Cyhoeddus	0	0	0	0	0	0
	Preifat	0	40.5	4.5	0	0	45
	Cynllun Twf	0	31.5	3.5	0	0	35
	CYFANSWM	0	72	8	0	0	80
Cyfyngiadau	Hyfywedd hir-dymor y Morglawdd; argaeledd gofod ar gyfer y datblygiadau angenrheidiol; mynediad; diffyg cyfleusterau pwrpasol ar gyfer y diwydiant ynni morol						
Dibyniaethau	Incwm masnachol o Morlais a phrosiectau ynni eraill. Bydd gwell cysylltedd o ganlyniad i'r prosiect Cysylltedd Digidol yn cael effaith fawr ar allu'r porthladd i brosesu traffig mewn modd effeithiol. Mae'n bosib y bydd gan y porthladd rôl yng nghyswllt datblygiadau yn Nhrawsfynydd a chynigion diwygiedig ar gyfer Wylfa						
Deilliannau	1250 o swyddi uniongyrchol wedi'u creu yn y porthladd, 700 o swyddi anuniongyrchol a chysylltiedig, 1500 o swyddi wedi'u cefnogi gan wariant ar gychod mordeithio newydd. 24 acer o gyfleusterau porthladd newydd/gwell ynghyd â gofod llawr masnachol newydd a gwell						

RHAGLEN DDIGIDOL

Rhaglen:	RHAGLEN DDIGIDOL								
Prosiect:	Cysylltedd Digidol								
Prif Ariannwr:	Y BWRDD UCHELGAIS								
Cyfanswm Cost:	£34.4 miliwn	Cynllun Twf:			£34 miliwn				
Disgrifiad:	<p>Newid cyfeiriad mewn cysylltedd digidol ledled y rhanbarth wedi'i gyflawni drwy bedair thema allweddol:</p> <ul style="list-style-type: none"> Ffibr llawn mewn safleoedd economaidd allweddol - ystod o fand eang ffibr fforddiadwy i barciau busnes ac ystadau diwydiannol Campws Cysylltiedig - cysylltedd ffibr a radio blaengar mewn safleoedd penodol Coridorau Cysylltiedig - pyrth LPWAN cyfagos yn darparu tracio logisteg amser real Yr ychydig % olaf – darparu isafswm band eang tra chyflym (30Mbps) i 99% o eiddo 								
Ymrwymiad y Sector Preifat a chyd-fuddsoddiad:	<p>Mae cyfleoedd ar gyfer buddsoddiad gweithredwr y rhwydwaith yn cael eu trafod. Y disgwyliad cyfredol yw y bydd y brif ffynhonnell o gyd-fuddsoddiad sector preifat ar ffurf rhwydweithiau mynediad lleol wedi'u hadeiladu o amgylch cefnogaeth gan isadeiledd goddefol a ariannir drwy'r Cynllun Twf. Bydd y cyd-fuddsoddiad arfaethedig yn gyson â'r model TDIC. Cefnogaeth y sector preifat yn cynnwys Virgin Media, Fibrespeed, Openreach.</p>								
Cerrig Milltir Allweddol	Gweithgaredd				Dyddiad (yn defnyddio'r flwyddyn galendr)				
	Dyfarnu'r Cynllun Twf				2019				
	Spec adeiladu a dyfarnu'r contract				2019/20				
	Adeiladu				2020/22				
	Gweithredol - byw ar ffrwd				2022/23				
Risgiau	Disgrifiad			Liniaru					
	Methu â masnacholi isadeiledd			Bydd Cydweithredfa Isadeiledd Digidol wedi'i gefnogi gan DCMS yn ymgymryd ag ecsbloetio isadeiledd goddefol					
	Opsiyau cysylltedd newydd ddim yn cael eu mabwysiadu'n eang gan Fusnesau Bach a Chanolig			Gwneir gwaith symbylu galw cyn y gwaith adeiladu ac yn ystod y gwaith adeiladu					
	Heriau cymorth gwladwriaethol			Cyflawnir drwy naill ai MEIP/OP neu fecanwaith cymorth gwladwriaethol sydd wedi'i gymeradwyo ymlaen llaw					
	Capasiti rhanbarthol i gyflawni ar raddfa yn annigonol			Gwneir gwerthusiad o ofynion adnodd ymlaen llaw.					
Proffil Ariannol		2019 /20	2020 /21	2021 /22	2022 /23	2023 /24	2024 /25	2025 /26	CYFANSWM (£m)
	Cyhoeddus	0	0	0	0	0	0	0	0
	Preifat	0	0	0.023	0.109	0.238	0.041	0	0.411
	Cynllun Twf	0	1.051	2.573	9.720	7.898	4.577	8.201	34
	CYFANSWM	0	1.051	2.596	9.829	8.136	4.598	8.201	34.411
Cyfyngiadau	Gweithgarwch masnachol rhwydwaith Rhaglenni DCMS Galw'r farchnad								
Dibyniaethau	Tir ac Eiddo Rhanbarthol; Ynni Lleol Blaengar								
Deilliannau	Cynnydd mewn signal eiddo sy'n medru defnyddio gigabit Cystadleuaeth isadeiledd cyfanwerthol								

Rhaglen:	RHAGLEN DDIGIDOL						
Prosiect:	Canolfan Prosesu Signalu Digidol (DSP)						
Prif Ariannwr:	Prifysgol Bangor - Grŵp Ymchwil Cyfathrebu Optegol (OCRG)						
Cyfanswm Cost:	£8.456m (yn cynnwys buddsoddiad hwyluso o £1.184m gan Brifysgol Bangor)	Cynllun Twf:	£3m				
Disgrifiad:	Mae Grŵp Ymchwil Cyfathrebu Optegol (OCRG) yn adain ymchwil fyd-eang ym Mhrifysgol Bangor. Ei ffocws yw'r sector signalu a chyfathrebu digidol 5G. Mae 5G yn caniatáu i swm mawr o ddata gael ei brosesu, ac mae DSP yn bwriadu rhoi sylw i heriau diwydiannol strategol o fewn 5G ac ecosystemau 5G, yn cynnwys lleihau'r ynni a ddefnyddir gan Ddyfeisiadau Clyfar ('y Rhyngwrwyd Pethau'), yn seiliedig ar arddangosiadau arbrofol optegol amser real. Bydd buddsoddiad y Cynllun Twf yn cyd-fynd â buddsoddiad sylweddol gan y sector preifat, Prifysgol Bangor a WEFO mewn cyfleuster ymchwil arweiniol yn y Gogledd, gan ganiatáu i DSP weithio'n ddwys gyda'r sector cyhoeddus. Bydd y Cynllun Twf yn ariannu offer technegol a gaiff ei ddefnyddio'n fasnachol gan staff technegol yn yr OCRG a thu hwnt. Mae'r prosiect hwn yn elfen allweddol yn yr ecosystem arloesi ehangach y bydd buddsoddiad Cynllun Twf Gogledd Cymru yn ei hwyluso.						
Ymrwymiad y Sector Preifat a chyd-fuddsoddiad:	Mae'r Prosiect hwn wedi'i ddatblygu mewn ymateb i'r angen sydd wedi'i adnabod gan y sector preifat am gyfleuster ymchwil arweiniol yn y Gogledd. Mae BT wedi'i adnabod fel prif gyfrannwr y sector preifat i'r prosiect, ynghyd â chwmnïau eraill yn cynnwys Fujitsu, Huawei a TWI y disgwylir iddynt fuddsoddi a chefnogi'r prosiect hwn.						
Cerrig Milltir Allweddol	Gweithgaredd			Dyddiad			
	Dyfarnu'r Cynllun Twf			2019			
	Spec adeiladu a dyfarnu'r contract			2019/20			
	Adeiladu gwirioneddol			2020/22			
	Pryniadau technegol			2020/23			
	Gweithredol - byw ar ffrwd			2022/23			
Risgiau	Disgrifiad		Lliniaru				
	Oedi biwrocraidd gyda'r Cynllun Twf		Dibynnol ar y Bwrdd Uchelgais				
	Colli partneriaid sector cyhoeddus		Cynnal dialog parhaus gyda phartneriaid				
	Nifer annigonol o weithwyr medrus iawn ar gael		Mae'r buddsoddiad ei hun yn ffactor lliniaru				
Proffil Ariannol		2019/20	2020/21	2021/22	2022/23	2023/24	CYFANSWM (£)
	Cyhoeddus	0	1.855	1.23	0.020	0.020	3.125
	Preifat	0	0.688	0.459	0	0	1.147
	Cynllun Twf	0	1.75	1	0.25	0	3
	CYFANSWM	0	4.293	2.689	0.27	0.02	7.272
Cyfyngiadau	Ansicrwydd ynghylch arian y Cynllun Twf. Fel arall, mae'r prosiect yn barod i fynd gyda phob cymeradwyaeth fewnol, caniatadau cynllunio ac arian partneriaid yn eu lle a sgiliau arbenigol ar gael i gael mynediad i'r offer a'i ddefnyddio.						
Dibyniaethau	Nid oes unrhyw ddibyniaethau sy'n faterol i lwyddiant y prosiect. Fodd bynnag, mae rhyng-ddibyniaethau pwysig gyda rhannau eraill o Gynllun Twf Gogledd Cymru sy'n cynnwys NCoE / ICE, y Strategaeth Ddigidol, Gorsaf Bŵer Niwclear Trawsfynydd a'r Rhwydwaith Ynni Lleol Blaengar						
Deilliannau	Mynediad gan Fusnesau	Nifer o fusnesau wedi'u cyd-leoli		Partneriaethau		Cyflogaeth	
	45*	10*		20*		160*	

RHAGLEN TRAFNIDIAETH STRATEGOL

Rhaglen:	TRAFNIDIAETH STRATEGOL						
Prosiect:	Datgarboneiddio Trafnidiaeth Rhanbarthol						
Prif Ariannwr:	Corff Trafnidiaeth Rhanbarthol						
Cyfanswm Cost:	£71 miliwn	Cynllun Twf:			£12.5 miliwn		
Disgrifiad:	Bydd y prosiect yn cefnogi'r newid o gerbydau sy'n defnyddio tanwydd yn seiliedig ar garbon fel y prif fodd o drafnidiaeth i drafnidiaeth amgen carbon isel a dim carbon ledled y Gogledd. Bwriedir datblygu prosiectau a fydd yn arwain at y gallu i ddefnyddio cerbydau trydan a charbon isel ledled y rhanbarth. Bydd pwyntiau gwefru trydan a llwybrau carbon isel penodol yn cefnogi defnyddwyr sy'n dewis technolegau carbon isel ac yn cefnogi amgylchedd glanach. Caiff tri phrosiect rhwydweithiau trafndiaeth dim allyriadau carbon eu cyflawni yng Nglannau Dyfrdwy, Porthladd Caergybi a Pharc Cenedlaethol Eryri						
Ymrwymiad y Sector Preifat a chyd-fuddsoddiad:	Mae SP Energy Networks wedi sicrhau £8.5 miliwn ar gyfer prosiect i gyflawni Strategaeth Gwefru Cerbydau Trydan. Mae prosiect Eryri yn cefnogi gwell mynediad i dwristiaeth antur drwy'r defnydd o drafnidiaeth gynaliadwy Caiff y prosiect ei gyflawni ar y cyd â chyflwyniad Metro Gogledd Cymru wedi'i ariannu gan Lywodraeth Cymru						
Cerrig Milltir Allweddol	Gweithgaredd				Dyddiad (yn defnyddio'r flwyddyn galendr)		
	Dichonoldeb i 3 prosiect arddangos				2019		
	Strategaeth Gwefru Cerbydau Trydan i'r Gogledd				2019-21		
	Cyflawni prosiectau peilot				2020-22		
	Gwerthuso a chynllun gweithredu llawn				2022		
Risgiau	Disgrifiad			Lliniaru			
	Capasiti sgiliau			Datblygu dull gweithredu tîm rhanbarthol			
	Technoleg			Cynlluniau peilot yn seiliedig ar enghreifftiau sy'n dod i'r amlwg			
Proffil Ariannol		2019/20	2020/21	2021/22	2022/23	2023/24	CYFANSWM (£)
	Cyhoeddus	0	10	15	15	10	50
	Preifat	0	1	3	3	1.5	8.5
	Cynllun Twf	0	2	4	4	2.5	12.5
	CYFANSWM	0	13	22	22	14	71
Cyfyngiadau	Capasiti grid trydan Gallai technoleg newydd arwain at ddewis yr opsiwn anghywir Bydd angen ychwanegu costau gweithredu technolegau uwch newydd i waith Adolygiad Busnes LIC						
Dibyniaethau	Cysylltiadau cryf i'r Prosiect Mynediad Blaengar i Ynni Mynediad i dwristiaeth Gwell hygyrchedd i safleoedd cyflogaeth mawr a Phorthladd Caergybi Cysylltiadau â phrosiectau Rhwydwaith Hydrogen trawsffiniol						
Deilliannau	Cyflawni'r prosiect, ar gyfer rhwydweithiau trafndiaeth allyriadau carbon isel Strategaeth gwerthuso a gweithredu ar ôl y prosiect 75 o swyddi mewn rhwydweithiau trafndiaeth wedi'u cefnogi Gostyngiad mewn allyriadau carbon						

RHAN 9 - SYNERGEDDAU A RHYNG-DDIBYNIATHAU

Mae nifer o ryng-ddibyniaethau rhwng nifer o brosiectau:

	Prosiect Gorsaf Bŵer Trawsfynydd	Prosiect Morlais	Prosiect Rhwydwaith Ynni Lleol Blaengar	Canolfan Ragoriaeth Ynni Niwclear	Canolfan Opteg a Pheirianeg Menter	Canolfan BIOTECHnoleg Amgylcheddol	Prosiect Canolbwynt Economi Gwledig Glynllifon	Fferm Carbon Niwtral Llysfasi	Prosiect Canolfan Ragoriaeth Twristiaeth a Lletygarwch Gogledd Cymru	Prosiect Cyd-fenter Tir ac Eiddo Rhanbarthol	Prosiect Porth Caergybi	Porth Gwybodaeth a Chyngor am Sgiliau	Prosiect Cysylltedd Digidol Gogledd Cymru	Prosiect Canolfan Prosesu Signal Digidol	Datgarboneiddio Trafnidiaeth Rhanbarthol
Prosiect Gorsaf Bŵer Trawsfynydd	-	✓	✓	✓	✓	✓	✓	✓	✓	✓	✓	✓	✓	✓	✓
Prosiect Morlais	✓	-	✓			✓				✓	✓	✓	✓		✓
Prosiect Rhwydwaith Ynni Lleol Blaengar	✓	✓	-		✓		✓	✓			✓	✓	✓	✓	✓
Canolfan Ragoriaeth Ynni Niwclear	✓			-		✓						✓	✓	✓	
Canolfan Opteg a Pheirianeg Menter	✓		✓		-	✓						✓	✓	✓	
Canolfan BIOTECHnoleg Amgylcheddol	✓	✓		✓	✓	-	✓	✓				✓		✓	
Prosiect Canolbwynt Economi Gwledig Glynllifon	✓		✓			✓	-	✓					✓		
Fferm Carbon Niwtral Llysfasi	✓		✓			✓	✓	-					✓		
Prosiect Canolfan Ragoriaeth Twristiaeth a Lletygarwch Gogledd Cymru	✓								-		✓		✓		✓
Prosiect Cyd-fenter Tir ac Eiddo Rhanbarthol	✓	✓								-	✓		✓		✓
Prosiect Porth Caergybi	✓	✓	✓						✓	✓	-	✓	✓	✓	✓
Porth Gwybodaeth a Chyngor am Sgiliau	✓	✓	✓	✓	✓	✓					✓	-			
Prosiect Cysylltedd Digidol Gogledd Cymru	✓	✓	✓	✓	✓		✓	✓	✓	✓	✓		-	✓	✓
Prosiect Canolfan Prosesu Signal Digidol	✓		✓	✓	✓	✓					✓		✓	-	✓
Datgarboneiddio Trafnidiaeth Rhanbarthol	✓	✓	✓						✓	✓	✓		✓	✓	-

RHAN 10 - GRYMUSO'R RHANBARTH

Drwy broses y Cynllun Twf, bydd y rhanbarth yn derbyn mwy o gapasiti a'r hyblygrwydd i wneud penderfyniadau allweddol ar y lefel ranbarthol.

Ers 2010, mae Cynlluniau Twf Dinasoedd a Chynlluniau Datganoli wedi symud grym, ynghyd ag arian, i ardaloedd lleol i'w galluogi nhw i wneud penderfyniadau strategol ynghylch blaenoriaethau lleol. Ar y cyd, mae'r cynlluniau pwrpasol hyn wedi galluogi i lefydd ddatblygu cynlluniau hir-dymor, cryfhau partneriaeth leol a chael mwy o rym i greu'r amodau cywir ar gyfer twf.

Bydd ar y rhanbarth angen grymoedd a chyfrifoldebau newydd ychwanegol i fod yn effeithiol wrth hwyluso twf economaidd a chyflawni ei strategaeth ei hun yn hyderus. Mae'r rhain yn ofnyon ychwanegol y tu hwnt i broses y Cynllun Twf:

Pwerau Datganoledig	Gan Lywodraeth y DU / Llywodraeth Cymru
Mae'r rhanbarth yn gwahodd Llywodraeth Cymru i gefnogi ffurfio Corff Trafnidiaeth Rhanbarthol ac ariannu'r gwaith o gyflawni rhwydwaith Trafnidiaeth integredig sydd wedi'i gynllunio'n dda. Bydd angen grymoedd ychwanegol i alluogi cynllunio rhwydweithiau Trafnidiaeth teithwyr integredig.	LIC
Bydd y rhanbarth yn dibynnu ar Lywodraeth Cymru i ymrwymo i ymdriniaeth ddatganoledig a chydlynol i ddatblygu'r economi ar y lefel ranbarthol - er mwyn cyd-leoli dulliau dylanwadu a chymorth allweddol i fusnesau o fewn y Rhwydwaith Busnes Rhanbarthol . Bydd y Rhwydwaith yn cyfuno adnoddau o ledled y rhanbarth a bydd yn darparu ymagwedd gyson i ddatblygu economaidd a busnes.	LIC
Mae'r rhanbarth yn gwahodd Llywodraeth y DU i gyd-gomisiynu a chyd-ddylunio Rhaglenni Cyflogaeth o fewn y rhanbarth i gyflawni gwasanaeth mwy integredig a chydlynol. Bydd hyn yn ddibynnol ar gael hyblygrwydd gan Lywodraeth Cymru a'r Adran Gwaith a Phensiynau (DWP) i integreiddio rhaglenni ariannu ar gyfer y rhanbarth i fod yn fwyaf effeithiol wrth dynnu pobl oddi ar fudd-daliadau ac i mewn i waith.	LI y DU

Yn ogystal, bydd ar y rhanbarth angen cefnogaeth Llywodraeth Cymru a Llywodraeth y DU i gyflawni'r isod:

GOFYNION ALLWEDDOL	Llywodraeth
Mae'r rhanbarth yn gwahodd Llywodraeth y DU i ymrwymo i sicrhau bod safle Trawsfynydd ar gael ar gyfer Adweithydd Modwlar Bach - y cyntaf o'i fath - a throsglwyddo safle Trawsfynydd dan delerau ffafriol i ddatblygwr Adweithydd Modwlar Bach addas.	LI y DU
Byd y rhanbarth yn ceisio cefnogaeth ac ymrwymiad gan Lywodraeth Cymru i gadw ein cyfran o NNDR o brosiectau'r Cynllun Twf.	LIC
Bydd ar y rhanbarth angen cefnogaeth gan Raglen Cynlluniau Sector Llywodraeth y DU i gefnogi cyflawni ein Gweledigaeth Twf. Byddwn yn canolbwyntio ar y cyfleoedd penodol a ddaw o Gynllun y Sector Awyrofod, Cynllun y Sector Niwclear a Rhaglen Cynllun y Sector Adeiladu.	LI y DU
Bydd y rhanbarth yn ceisio Cynlluniau Ochr gyda Llywodraeth Cymru i gyflawni gweithgareddau sy'n cefnogi'r Cynllun Twf, yn benodol yr Agenda Sgiliau. Gwahoddwn Llywodraeth y DU a Llywodraeth Cymru i weithio mewn partneriaeth gyda phartneriaid rhanbarthol i ddatblygu Gwasanaeth Broceriaeth i'r rhanbarth.	LIC
Llywodraeth Cymru i gytuno i ardal o fewn Rhanbarth y Gogledd i fod yn fabwysiadwr cynnar ar gyfer gweithredu Porth Cyngor Cyflogaeth Llywodraeth Cymru (Cyngor Gwaith Cymru bellach) a darparu adnoddau, arian a chefnogaeth arall fel sydd angen.	LIC
Mae'r rhanbarth yn gofyn i Lywodraeth Cymru sefydlu Cyd-fenter gyda Bwrdd Uchelgais Economaidd Gogledd Cymru i gyflawni cynlluniau datblygu tir ac eiddo sydd ar y gweill ledled y Gogledd.	LIC
Mae'r rhanbarth yn ceisio ymrwymiad gan Lywodraeth y DU a Llywodraeth Cymru i raglen dreigl o Gynlluniau Twf i'r Gogledd.	LI y DU a LIC

RHAN 11 - SGILIAU A CHYFLOGAETH

CYNLLUN OCHR A CHYNIGION GWEITHREDU

Yn ogystal â'r Cynllun Twf, byddwn yn cynnig "cynllun ochr" gyda Llywodraeth Cymru i fwrw ymlaen â'r Rhaglen Sgiliau a Chyflogaeth i'r Gogledd. Y prosiect allweddol o fewn y rhaglen yw'r prosiect Porth Gwybodaeth a Chyngor.

Mae cynllun busnes amlinellol wedi'i baratoi ar gyfer y prosiect Porth Gwybodaeth a Chyngor sy'n cynnwys pedwar gweithgaredd allweddol:

- Cynnydd mewn **ymgysylltu â chyflogwyr** yn y rhanbarth;
- Darparu **Gwasanaeth Broceriaeth** i'r rhanbarth;
- Bod yn rhan o ddatblygu **Cyngor Gwaith Cymru** Llywodraeth Cymru yn y rhanbarth;
- Ar y cyd â Llywodraeth Cymru, datblygu defnydd o **Gynllun Bwrsariaeth Oedolion** yn y rhanbarth.

Yn ogystal, byddai'r "cynllun ochr" hefyd yn hyrwyddo, gwella a chydlynu'r ddarpariaeth STEM ar gyfer disgyblion rhwng 4 a 18 mlwydd oed, ac felly'n gwneud dysgwyr ifanc o ysgolion a cholegau yn fwy cyflogadwy i fusnesau yn y Gogledd.

Er mwyn cefnogi'r gweithrediad, fe wnaeth yr achos busnes amlinellol amlygu gofynion anariannol gan y Llywodraethau, a oedd yn cynnwys:

- Bod Llywodraeth Cymru yn cytuno i ardal o fewn Rhanbarth y Gogledd i fod yn fabwysiadwr cynnar ar gyfer gweithredu **Porth Cyngor Cyflogaeth Llywodraeth Cymru (Cyngor Gwaith Cymru bellach)** a darparu adnoddau, arian a chefnogaeth arall fel sydd angen;
- Bod Llywodraeth Cymru a Llywodraeth y DU yn cydweithio'n agos gyda Chynllun Twf Gogledd Cymru, yn cynnwys sicrhau bod rhaglen genedlaethol Cymru'n Gweithio, gwaith Gyrfa Cymru a'r DWP yn cyd-fynd â'r dull gweithredu **Fframwaith Llwybr Cyflogadwyedd Rhanbarthol** yn y Gogledd, ac yn ei gefnogi;
- Bod Llywodraeth Cymru a Llywodraeth y DU yn gweithio mewn partneriaeth gyda phartneriaid rhanbarthol i ddatblygu **Gwasanaeth Broceriaeth** i'r Gogledd.

Gan mai arian refeniw y ceisir amdano, sy'n disgyn y tu allan i ofynion cyfalaf uniongyrchol y Cynllun Twf, mae trafodaethau pellach gyda Llywodraeth y DU a Llywodraeth Cymru yng nghyswllt negodi cynllun ochr i hwyluso gweithrediad.

Mae'r datganiad sefyllfa diweddaraf yng nghyswllt gweithredu a chost/ariannu bob un o'r pedwar gweithgaredd allweddol wedi'i fanylu isod:

1. CYNYDDU YMGYSYLLTU Â CHYFLOGWYR YN Y RHANBARTH

Y nod yw cynyddu Ymgysylltu â Chyflogwyr yn y rhanbarth gyda'r bwriad o:

- Adnabod cyfleoedd cyflogaeth yn y dyfodol;
- Gwella gwybodaeth ynghylch gofynion datblygu sgiliau, bwydo i mewn i ddatblygu'r cwricwlwm a dylanwadu ar addysg ôl-16;
- Symbylu a hyrwyddo cyfleoedd prentisiaethau a phrofiad gwaith;
- Gellir cyflawni hyn drwy gyfathrebu cydlynol a rhannu gwybodaeth rhwng rhanddeiliaid drwy'r Bartneriaeth Sgiliau Rhanbarthol. Mae angen i elfen hon y prosiect gysylltu'n uniongyrchol gyda gwaith y Canolbwynt Twf Busnes.

Datblygiadau diweddar a chynigion gweithredu newydd

Mae ymgysylltu'n ddiuedd gyda chyflogwyr yng nghyswllt y materion sydd wedi'u hamlygu yn cael ei ymgorffori o fewn ystod datblygu'r prosiect Canolbwynt Twf Busnes, sy'n cael ei gyd-datblygu rhwng y Bwrdd Uchelgais a Llywodraeth Cymru.

Y gofynion yw swydd Cydlynnydd Porth Rhanbarthol a fydd yn ddolen rhwng anghenion/galwadau'r Bartneriaeth Sgiliau Ranbarthol a gweithgaredd cyflawni'r Canolbwynt Twf Busnes.

Mae angen arian fel rhan o Gynllun Ochr ar gyfer **Swydd Cydlynnydd Porth Rhanbarthol** (argostau a chostau amrywiol) - £60k y flwyddyn (noder y bydd deilydd y swydd yn gweithio ar draws pob un o'r pedwar gweithgaredd allweddol).

2. DARPARU GWASANAETH BROCCERIAETH AR GYFER DATBLYGU SGILIAU A RECRIWTIO

Y nod yw darparu Gwasanaeth Brocceriaeth ar gyfer datblygu sgiliau a recriwtio ar gyfer prosiectau rhanbarthol mawr. Bydd y gweithgareddau brocceriaeth yn cyfateb sgiliau a phrofiadau pobl gyda swyddi gwag gan weithredu fel pont i gefnogi cleientiaid di-waith i mewn i gyflogaeth gynaliadwy drwy weithio'n agos gyda'r cleientiaid a'r cyflogwyr.

Bydd yn adeiladu ar y bartneriaeth brocceriaeth lwyddiannus ar gyfer Carchar Gogledd Cymru, yn rhannol drwy geisio dylanwadu ar adnoddau'r DWP sydd ar gael ar gyfer y gweithgaredd dros y pum mlynedd nesaf, fel y gallant weithredu fel y prif asiant drwy ddefnyddio Cyngor Gwaith Cymru Llywodraeth Cymru.

Datblygiadau diweddar a chynigion gweithredu newydd

Mae'r cynnig yn cael ei ddatblygu gyda chydweithwyr yn y DWP ynghylch y galw tebygol am wasanaethau brocceriaeth yn y rhanbarth dros y pum mlynedd nesaf, gan ymgorffori prosiectau'r Cynllun Twf a sut y gellid eu hariannu oddi fewn i'r gwasanaeth.

Gan ddibynnu ar faint o alw a ragwelir, mae'n bosib y bydd sgôp i geisio buddsoddiad am 'borth electronig' i reoli'r gweithgareddau brocceriaeth yn fwy effeithiol a darparu gwybodaeth gwerthuso ar gyfer y rhanbarth. Mae porth fel hyn yn bodoli ac yn cael ei defnyddio mewn mannau eraill, er enghraifft gan Build London. **Byddai'r dull hwn angen buddsoddiad ymlaen llaw a bydd costau o ran ffioedd trwyddedu, na fyddai'n cael eu hariannu gan y DWP - costau i'w cadarnhau.**

Mae gwaith i ddatblygu'r cynnig ar waith ar hyn o bryd a disgwylir iddo fod wedi'i gwblhau erbyn diwedd Mawrth 2019.

3. DATBLYGU CYNGOR GWAITH CYMRU

Y nod yw bod ar flaen y gad gyda datblygu Cyngor Gwaith Cymru Llywodraeth Cymru sy'n elfen gyflawni allweddol ar gyfer Cynllun Cyflogadwyedd Llywodraeth Cymru.

Er mwyn cyflawni'r *Porth Gwybodaeth a Chyngor a'r Llwybr Cyflogadwyedd* mae elfennau o Weledigaeth Twf Gogledd Cymru, y Bartneriaeth Sgiliau Ranbarthol, Gyrfa Cymru a Llywodraeth Cymru wedi cytuno ar yr angen i sefydlu Grŵp Ymgynghorol Gogledd Cymru i hwyluso gweithio mewn partneriaeth.

Gyda lansio Cyngor Gwaith Cymru a Cymru'n Gweithio yn 2019, mae alinio darparwyr cefnogaeth a symleiddio prosesau cyfeirio yn hanfodol.

Datblygiadau diweddar a chynigion gweithredu newydd

Mae'r Bartneriaeth Sgiliau Ranbarthol yn cymryd rhan weithredol mewn datblygu a chyflwyno Cyngor Gwaith Cymru drwy sefydlu Grŵp Ymgynghorol Gogledd Cymru.

Drwy sefydlu Grŵp Ymgynghorol Gogledd Cymru, gall aelodau a enwebir o randdeiliaid allweddol weithio ar y cyd i ddatblygu a threialu "gweithio cydgysylltiedig" ledled y rhanbarth er mwyn alinio Cyngor Gwaith Cymru gyda darpariaeth cefnogaeth arall, osgoi dyblygu ac ychwanegu gwerth i'r cleient.

Er mwyn bodloni'r nodau hyn, mae'r amcanion a ganlyn wedi'u hadnabod ar gyfer y Grŵp Ymgynghorol (erbyn 1 Mehefin 2019):

- Alinio adnoddau yn y rhanbarth gyda Cyngor Gwaith Cymru i osgoi dyblygu, ychwanegu gwerth a brocera cefnogaeth ar lawr gwlad yn lleol i sicrhau bod anghenion lleol yn cael eu bodloni.
- Cytuno ar ohebiaeth ar gyfer lansiad swyddogol Cyngor Gwaith Cymru (i'w gadarnhau).
- Edrych i mewn i ymestyn y model pum haen i bob oed, gan ddechrau gyda phobl ifanc 18-24 oed yn y lle cyntaf.
- Profi deilliannau asesiad canllawiau Cyngor Gwaith Cymru i wirio eu bod yn ddilys.
- Sefydlu a phrofi systemau cyfeirio i Cyngor Gwaith Cymru ac oddi wrtho.
- Edrych i mewn i boblogi a defnyddio Cyfarwyddiadur Darpariaeth Cyngor Gwaith Cymru i amlygu bylchau yn y ddarpariaeth yn lleol.
- Amlygu unrhyw brosesau ychwanegol sydd eu hangen ar gyfer rhannu data yn unol â GDPR.

Mae Llywodraeth Cymru a Gyrfa Cymru yn ariannu Rheolwr Rhanddeiliaid llawn amser i gefnogi gweithrediad Cyngor Gwaith Cymru yn y Gogledd, gan weithio'n agos gyda'r Bartneriaeth Sgiliau Ranbarthol.

4. CYD-DDATBLYGU'R DEFNYDD O GYNLLUN BWRARIAETH OEDOLION

Y nod oedd cyd-ddatblygu'r defnydd o Gynllun Bwrsariaeth Oedolion i'r Gogledd. Byddai'r fwrariaeth yn helpu i roi hwb i fuddsoddiad yr unigolyn mewn dysgu, rhoi sylw i brinder sgiliau mewn sectorau allweddol a hyrwyddo datblygiadau gyrfaol i'r unigolion hynny.

Datblygiadau diweddar a chynigion gweithredu newydd

Ar hyn o bryd, mae Llywodraeth Cymru yn datblygu cynllun ar gyfer Cyfrifon Dysgu Personol, sydd â'r un ethos â'r Fwrsariaeth Oedolion.

Mae trafodaethau cynnar wedi'u cynnal rhwng Partneriaeth Sgiliau Ranbarthol Gogledd Cymru a thîm Rhaglenni Cyflogadwyedd Llywodraeth Cymru ynghylch sut all y Gogledd fod yn rhan o'r broses hon, a dylanwadu arni, yn cynnwys:

- sut i ddylanwadu ar y rhestr a bennwyd ymlaen llaw o sectorau, sgiliau a chymwysterau;
- sut i sicrhau peilot yn y Gogledd, wedi'i gynllunio o bosib ar gyfer mis Medi 2019.

Mae'n bwysig bod y sgysiau hyn yn parhau fel y gall y rhanbarth ddarparu gwybodaeth a chefnogaeth i gael dylanwad cadarnhaol ar y datblygiad i fodloni anghenion y rhanbarth.

Fel y nodir uchod, byddai'r "cynllun ochr" hefyd yn cynnwys gwella a chydlynu gweithgareddau STEM ledled y Gogledd. Byddai'r dull hwn yn:

- Sicrhau bod holl ddysgwyr y Gogledd yn elwa o wella STEM (gan gyflogwyr a chyrrff eraill) sy'n cyfoethogi eu hastudiaethau ysgol ac mae hynny'n rhoi brwdfrydedd i ddysgwyr ifanc i ddilyn cyrsiau sy'n ymwneud â STEM ac o bosib gyrfaoedd;
- Ceisio achrediad "STEM Sicr" neu debyg ar gyfer y ddarpariaeth ledled y rhanbarth i sicrhau y gall cyflogwyr cyfredol ddenu'r nifer o ymgeiswyr ar gyfer cyflogaeth gyda'r sgiliau, y wybodaeth a'r frwdfrydedd addas;
- Sicrhau bod y Gogledd yn sefyll allan, a'r tu hwn i ranbarthau eraill yn y DU pan fo cyflogwyr yn ystyried mewnfuddsoddiad ac yn chwilio am weithlu addas i'r dyfodol.

RHAN 12 - LLYWODRAETHU

CYFLWYNIAD

Mae'r partneriaid yn y rhanbarth wedi ymrwmo i sefydlu prosesau rheolaeth ariannol a gwneud penderfyniadau cadarn. **Mae'r rhain wedi'u crisialu mewn Cytundeb Llywodraethu cam cyntaf a gymeradwywyd gan yr holl bartneriaid ym mis Mehefin a mis Gorffennaf 2018.**

CYTUNDEB LLYWODRAETHU (1 a 2)

Mae Cytundeb Llywodraethu 1 wedi'i ddatblygu fel y fframwaith cyfreithiol i sefydlu Bwrdd Uchelgais Economaidd Gogledd Cymru fel Cyd-bwyllgor.

Mae'r model Llywodraethu wedi'i gyfyngu dan Ddeddf Llywodraeth Leol 1974 ac nid yw'n ddelfrydol ar gyfer y ffordd y mae'r Bwrdd yn dymuno gweithredu. Er enghraifft, ni all y partneriaid nad ydynt yn awdurdodau lleol fod yn aelodau gyda phleidlais o Gyd-bwyllgor Gweithredol. Fodd bynnag, y model hwn yw'r un gorau sydd ar gael dan y ddeddfwriaeth gyfredol, ac mae ymrwymiad llawn i ymgysylltu â phartneriaid allweddol a gweithio mewn modd cynhwysol. Adlewyrchir hyn yn nhrefniadau'r Bwrdd i geisio cyflawni consensws cyn pleidleisio ar unrhyw gynnig.

Yn gyffredinol, mae'r Cytundeb Llywodraethu yn sefydlu'r egwyddorion a ganlyn:

- Sefydlu Cyd-bwyllgor o chwe Awdurdod Lleol y Gogledd;
- Y meysydd sydd wedi'u dirprwyo i'r Cyd-bwyllgor (sy'n canolbwyntio ar reoli'r Cynllun Twf);
- Sefydlu Cyngor Gwynedd fel y Corff Atebol;
- Egwyddorion ariannol ar gyfer y Cyd-bwyllgor;
- Y materion sydd wedi'u cadw i Gynghorau unigol;
- Rôl y partneriaid allweddol yn y rhanbarth y bydd ganddynt statws Arsyllwyr ar y Cyd-bwyllgor.

Fodd bynnag, bwriedir mai'r nod fyddai cyflawni consensws cyn i unrhyw gynnig gael ei symud i bleidlais.

Yn ogystal, mae'r Cytundeb Llywodraethu yn sefydlu y bydd y Cyd-bwyllgor yn sefydlu cyfres o Is-bwyllgorau i gefnogi ei waith. Caiff yr Is-bwyllgorau Trafnidiaeth a Digidol eu sefydlu fel blaenoriaeth.

Wrth gymeradwyo'r Cytundeb Llywodraethu, fe wnaeth bob un o'r chwe Awdurdod Lleol ddirprwyo cyfrifoldeb dros oruchwylio gweithrediad y Cynllun Twf i'r Cyd-bwyllgor gyda "materion a gedwir yn ôl" sydd wedi'u hadnabod yn cael eu dwyn yn ôl i Bartneriaid unigol am gymeradwyaeth.

Gellid sefydlu panel craffu ar y cyd ar lefel ranbarthol i ddarparu atebolrwydd ychwanegol gyda chynrychiolaeth o bob Cyngor unigol.

Hefyd, byddai Pwyllgorau Craffu pob Cyngor unigol yn parhau'n ffynhonnell hanfodol o gyngor a her yn ymwneud â chyfranogiad pob Cyngor ym Mwrdd Uchelgais Economaidd Gogledd Cymru.

Dros y misoedd nesaf, byddwn yn symud ymlaen i Gytundeb Llywodraethu 2 a fydd yn rhoi mwy o fanylion ac yn ymgorffori'r Cytundeb Penawdau'r Telerau gyda'r ddwy Lywodraeth. Bydd yn datblygu'r model llywodraethu cyfredol i fodloni anghenion cam gweithredu'r prosiect.

Bydd Bwrdd Uchelgais Economaidd Gogledd Cymru yn gosod Cynllun Busnes Cytundeb Llywodraethu 2 pum mlynedd trosfwaol a fydd, ymhlith materion eraill, yn nodi'r amcanion a'r blaenoriaethau ar gyfer cyflawni'r Cynllun Twf.

Bwriedir i Gynllun Busnes Cytundeb Llywodraethu 2 gael ei ddiweddarau'n flynyddol.

Bydd Cynllun Busnes Cytundeb Llywodraethu 2, ymhlith materion eraill, yn ymdrin â'r isod:

- Costau a buddsoddiad cyffredinol gan bob Parti dros gyfnod y Cynllun Twf;
- Y fethodoleg ar gyfer cytuno ar natur, ystod a blaenoriaeth y prosiectau i'w datblygu er budd cyffredinol Rhanbarth y Gogledd (yn unol â thelerau'r Cynllun Gweithredu);
- Y fethodoleg a'r cyfrifoldeb ar gyfer unrhyw archwiliadau allanol yng nghyswllt y Cytundeb hwn;
- Methodoleg a chyfrifoldeb unrhyw fonitro perfformiad ynghyd ag unrhyw ddangosyddion perfformiad i alluogi i'r Cyd-bwyllgor fesur cynnydd yn erbyn Cynllun Busnes Cytundeb Llywodraethu 2; ac
- Unrhyw adroddiadau monitro refeniw a chyfalaf i'w paratoi ar gyfer y Cyd-bwyllgor ac amllder adroddiadau o'r fath.

RÔL BWRDD UCHELGAIS ECONOMAIDD GOGLEDD CYMRU

Fe wnaeth y Cytundeb Llywodraethu cam cyntaf ffurfioli trefniadau cyfansoddiadol Bwrdd Uchelgais Economaidd Gogledd Cymru.

Roedd y cytundeb hwn yn diffinio pwrpas y Bwrdd fel a ganlyn:

- Cydlynu cynllunio a chyflawni'r Weledigaeth Twf, gan ganolbwyntio'n wreiddiol ar y Cynllun Twf;
- Rhoi cyfeiriad i strategaethau allweddol i gefnogi'r uchod, yn benodol trafndiaeth, sgiliau a chyflogaeth, datblygu'r economi a chynllunio defnydd tir;
- Uno partneriaid o amgylch diben cyffredin i gefnogi cynllunio a chyflawni'r Weledigaeth Twf a'r Cynllun Twf;
- Rhoi cyfeiriad i unrhyw Is-bwyllgorau y mae'r Cyd-bwyllgor yn dewis eu penodi yn cynnwys comisiynu tasgau neu brosiectau penodol;
- Cynnig prosiectau y gellid ymgymryd â hwy fel rhan o'r Cynllun Twf;
- Trafod prosiectau o'r fath i asesu p'un a oes cyfiawnhad am ddiwydrwydd dyladwy pellach a chyrraedd cytundeb ar y costau y dylid mynd iddynt wrth ymgymryd â gwaith arfarnu pellach;
- Cytuno ar Gynllun Gweithredu profforma a fydd yn gosod y broses ar gyfer cytuno a blaenoriaethu prosiectau a gaiff eu cymryd ymlaen yn unol â'r Cynllun Twf;
- Paratoi Cynllun Busnes drafft yn unol â Chymal 7 (Cynllun Busnes);

- Goruchwylio a chydlynu cyflawni rhwymedigaethau paratoadol y Cynghorau yng nghyswllt y Cynllun Twf;
- Gwneud yr holl benderfyniadau angenrheidiol i fwrw ymlaen â nodau ac amcanion y Weledigaeth Twf;
- Ymgymryd â'r swyddogaethau allweddol sydd wedi'u nodi yn Atodlen 2 (Cylch Gorchwyl y Cyd-bwyllgor) yn y Cytundeb Llywodraethu.

RÔL Y GRŴP CYFLAWNI BUSNES

Bydd y Grŵp Cyflawni Busnes yn gweithredu fel llais busnes a chyflogwyr yn y rhanbarth.

Bydd ganddo rôl allweddol wrth herio a chynghori Bwrdd Uchelgais Economaidd Gogledd Cymru ar faterion yn ymwneud â'r Weledigaeth Twf a'r Cynllun Twf.

Bydd y Grŵp yn mynegi anghenion busnesau yn y Gogledd, yn amlygu'r rhwystrau i dwf, ynghyd â dwyn ymlaen syniadau a chynigion.

Mae'r Grŵp yn rhan allweddol o gyfarpar llywodraethu'r Cynllun Twf ac mae ganddo rôl ddeublyg bwysig:

- Sicrhau bod llais a dymuniadau busnesau yn siapio ac yn dylanwadu ar y Weledigaeth Twf ar gyfer Gogledd Cymru a phecyn a chyflawniad y Cynllun Twf;
- Sicrhau y gall busnesau gael mynediad i'r cyfleoedd a symbylir ac a gataleiddir gan ddatblygu'r Cynllun Twf, a'u harwain.

Mae'r Grŵp wedi'i ymrwymo i wneud y gorau o'r cyfleoedd o fewn y Cynllun Twf, a hyrwyddo buddsoddiad anuniongyrchol gan gwmnïau, mentrau a busnesau.

Bydd ei aelodaeth yn cynnwys cynrychiolwyr o'r sectorau economaidd twf a sylfaen ledled y rhanbarth.

Bydd ei raglen waith (a fydd wedi'i gosod mewn cynllun busnes blynyddol) yn arddangos yn glir y cyfleoedd i'r sector preifat a ddaw yn sgil cyflawni'r Weledigaeth Twf a'r Cynllun Twf.

Bydd yn cryfhau proffil llais a mewnbwn busnesau i'r Cynllun Twf, er mwyn sicrhau ei fod yn cael ei yrru a'i gyflawni gan fusnes a diwydiant, er ei fod yn cael ei arwain yn wleidyddol.

Bydd y Grŵp yn sicrhau bod buddsoddiad mewn twf yn cael ei hysbysu a'i siapio gan fusnesau i fusnesau.

Bydd Cadeirydd y Grŵp yn aelod ymgynghorol o Fwrdd Uchelgais Economaidd Gogledd Cymru a bydd ganddo rôl allweddol wrth ddarparu arweinyddiaeth. Bydd swydd y Cadeirydd yn cael ei hysbysebu a'i phenodi'n gyhoeddus.

Caiff cyfansoddiad a rôl y Grŵp o fewn llywodraethiant y Cynllun Twf a'i gydberthynas gyda'r Cyd-bwyllgor ei gwmpasu yng Nghytundeb Llywodraethu 2.

RÔL Y CORFF ATEBOL

Mae Cyngor Gwynedd wedi'i ddiffinio yn y Cytundeb Llywodraethu cam cyntaf fel y Corff Atebol ar gyfer Bwrdd Uchelgais Economaidd Gogledd Cymru a bydd yn gyfrifol am sicrhau bod y penderfyniadau ariannu a wneir gan y Bwrdd yn gyfreithlon ac yn briodol.

Fel y Corff Atebol, caiff trefniadau ariannol cyffredinol eu rheoli a'u cyfrifo drwy ei systemau ariannol ac maent yn ddarostyngedig i Orchmynion Sefydlog a Systemau Llywodraethu'r corff hwnnw.

Caiff arian a glustnodir i Fwrdd Uchelgais Economaidd Gogledd Cymru drwy'r Cynllun Twf ei dalu i'r Corff Atebol.

Bydd rôl y Corff Atebol yn golygu:

- Gweithredu'n ddiwyd ac yn ddiwyll ym mhopeth a wna gyda'r cyngorau eraill a bydd yn gwneud ymdrech resymol i gyflawni rhwymedigaethau'r cyngorau yng nghyswllt y Cynllun Twf drwy ac yn unol â'r Cytundeb Llywodraethu a'r holl ddeddfwriaeth berthnasol;
- Gweithredu fel y prif ryngwyneb (ar ei ran ei hun ac ar ran y cyngorau eraill) gyda Llywodraeth Cymru, Llywodraeth y DU a Chronfa Datblygu Ranbarthol Ewrop ac unrhyw gorff arall sy'n angenrheidiol i gyflawni rhwymedigaethau'r cyngorau yng nghyswllt y Cynllun Twf; a
- Gweithredu fel y Corff Atebol i ddal unrhyw arian a dderbynnir yn uniongyrchol gan Lywodraeth Cymru, Llywodraeth y DU, Cronfa Datblygu Ranbarthol Ewrop, y cyngorau a/neu unrhyw ffynonellau eraill yng nghyswllt y Cynllun Twf a bydd ond yn defnyddio ac yn rhyddhau'r arian hwn fel y cytunir yn unol â thelerau arian o'r fath a'r Cytundeb hwn;
- Cydymffurfio â'r amodau ariannu sydd wedi'u nodi yng Nghytundeb Llywodraethu 1 ac unrhyw Gytundeb Llywodraethu dilynol;
- Lletya'r Swyddfa Rhaglen a chyflogi staff y Swyddfa Rhaglen.

Caiff adnoddau i dalu am gostau rôl y Corff Atebol eu clustnodi ymhlith partneriaid Bwrdd Uchelgais Economaidd Gogledd Cymru, fel y nodir ar wahân yn y gyllideb flynyddol.

Byddai'r cyfraniad yn ychwanegol i unrhyw gyfraniadau cyfalaf a chost benthyca.

Wrth dderbyn rôl y Corff Atebol, caiff Gorchmynion Sefydlog Contractau a Rheolau Caffael, Rheoliadau Gweithdrefnau Ariannol a phob Polisi a Gweithdrefn arall sydd gan Gyngor Gwynedd eu mabwysiadu gan Fwrdd Uchelgais Economaidd Gogledd Cymru.

RÔL Y GRŴP SWYDDOGION GWEITHREDOL

Mae Grŵp Swyddogion Gweithredol wedi'i sefydlu dan Gytundeb Llywodraethu 1 er mwyn cydlynu datblygu a chyflawni'r Weledigaeth Twf, yn cynnwys y Cynllun Twf.

Bydd yn rhoi cefnogaeth a chynghor i Fwrdd Uchelgais Economaidd Gogledd Cymru, ac yn gweithredu ei benderfyniadau.

Ni fydd ganddo unrhyw bwerau i wneud penderfyniadau, ond bydd yn cynnig argymhellion i Fwrdd Uchelgais Economaidd Gogledd Cymru.

Bydd pob partner yn penodi un cynrychiolydd o blith uwch swyddogion i'r Grŵp Swyddogion Gweithredol. Gwahoddir Swyddogion y Llywodraeth ar ei ddisgresiwn. Caiff ei arwain gan Gyfarwyddwr Rhaglen Bwrdd Uchelgais Economaidd Gogledd Cymru.

Bydd y Grŵp Swyddogion Gweithredol yn cyfarfod cyn cyfarfodydd Bwrdd Uchelgais Economaidd Gogledd Cymru a bydd yn gyfrifol am:

- Baratoi argymhellion i Fwrdd Uchelgais Economaidd Gogledd Cymru ar raglen gyffredinol y Cynllun Twf a phrosiectau unigol;
- Rhoi cyngor a chefnogaeth i'r Cyfarwyddwr Rhaglen i alluogi iddo/iddi ymgymryd â swyddogaethau'r swydd yn llwyddiannus;
- Goruchwyllo perfformiad a chyflawniad prosiectau'r Cynllun Twf, gan adolygu cynnydd yn erbyn cerrig milltir sydd wedi'u cytuno;
- Goruchwyllo cynhyrchu achosion busnes a sicrhau y caiff yr holl brosiectau eu datblygu yn unol â'r pecyn y cytunwyd arno;
- Cydlynu'r rhaglen waith a chynghori ar gyfeiriad strategol yr Is-bwyllgorau a'r Byrddau Prosiect thematig i yrru cyflawniad;
- Darparu cefnogaeth i'r Grŵp Cyflawni Busnes;
- Sicrhau y caiff Cynllun Gweithredu'r Cynllun Twf a'r fframwaith monitro a gwerthuso eu diweddarau yn unol ag anghenion gweithredu ac yn flynyddol o leiaf;
- Cefnogi'r gwaith o gynllunio a chydlynu gwasanaeth datblygu'r economi, trafndiaeth, cynllunio defnydd tir strategol, sgiliau a chefnogi busnes cydgyssylltiedig yn y rhanbarth;

Bydd y Grŵp Swyddogion Gweithredol yn grymuso'r Byrddau Prosiect (a gaiff eu sefydlu i gydlynu datblygu a chyflawni prosiectau unigol a ariennir drwy'r Cynllun Twf) er mwyn gwneud cynnydd a chyflawni deilliannau. Bydd y Byrddau Prosiect yn adnabod risgiau ac unrhyw gamau adfer angenrheidiol.

RÔL Y SWYDDFA RHAGLEN

Er mwyn bwrw ymlaen â datblygu a chyflawni'r Weledigaeth Twf a'r Cynllun Twf, caiff Swyddfa Rhaglen ei sefydlu.

Mae'r Swyddfa Rhaglen yn gyfrifol am gefnogi gweithgareddau Bwrdd Uchelgais Economaidd Gogledd Cymru a bydd hefyd yn gyfrifol am fwrw ymlaen ag elfennau allweddol o'r Cynllun Twf.

Fel partneriaid yn y rhanbarth, rydym yn ymrwymedig i weithio ar y cyd ac ar draws sectorau i roi arweiniad a llwyddo i gyflawni'r Weledigaeth Twf.

Hefyd, rydym wedi ymrwymo i fodel Swyddfa Rhaglen sy'n hyblyg ac yn ystwyth yn ei dyluniad a'i gweithrediadau, a all esblygu dros amser, wrth i'r dirwedd polisi ac ariannol newid ledled y rhanbarth dros y blynyddoedd nesaf.

Pwrpas y Swyddfa Rhaglen fydd rhoi cefnogaeth weithredol i Fwrdd Uchelgais Economaidd Gogledd Cymru a holl rannau'r strwythur llywodraethu - er mwyn cyflawni'r Weledigaeth Twf a'r Cynllun Twf.

Bydd yn darparu cyngor proffesiynol ar strategaeth a pholisi ar gyfer holl swyddogaethau'r Bwrdd, a'i strwythurau - e.e. economi, trafndiaeth, cynllunio defnydd tir strategol, sgiliau a chyflogaeth.

Yn ogystal, bydd yn cefnogi'r Bwrdd i gydlynu a goruchwyllo integreiddio gwasanaethau i gyflawni dull gweithredu mwy cydgyssylltiedig ar draws swyddogaethau strategol allweddol. Gwneir hyn ar draws y sectorau.

Bydd yn cefnogi'r Bwrdd i gynllunio, cydlynu a chyflawni pecyn o raglenni strategol yn y rhanbarth. Bydd hyn yn cynnwys prosiectau'r Cynllun Twf.

Caiff ei arwain gan Gyfarwyddwr Rhaglen, a fydd yn atebol i Fwrdd Uchelgais Economaidd Gogledd Cymru, ac a fydd yn gyfrifol am y swyddogaethau manwl a ganlyn:

- Darparu adroddiadau perfformiad chwarterol ar brosiectau'r Cynllun Twf i Fwrdd Uchelgais Economaidd Gogledd Cymru, Llywodraeth y DU a Llywodraeth Cymru;
- Gweithio i'r cyfeiriad strategol fel y gosodir gan Fwrdd Uchelgais Economaidd Gogledd Cymru;
- Datblygu, cynnal a monitro system rheoli perfformiad a fframwaith gwerthuso cynhwysfawr a fydd yn weithredol ar y lefel gorfforaethol a'r lefel prosiect hefyd;
- Sicrhau yr ymgwymerir â "diwydrwydd dyladwy" ar bob un o brosiectau'r Cynllun Twf;
- Bod yn gyfrifol am reoli a chydlynu Rhaglen y Cynllun Twf, adolygiadau porth a'r Cynlluniau Busnes blynyddol, yn cynnwys rheoli'r rhaglen gyflawni o safbwynt perfformiad ac ariannol;
- Darparu cefnogaeth weithredol i'r endidau newydd a grëir fel rhan o weithredu'r Cynllun Twf, yn cynnwys y Byrddau Prosiect;
- Darparu ymchwil a dadansoddiad ar effaith a gwireddu'r buddion ehangach, ynghyd â thueddiadau'r farchnad;
- Cydlynu ymgysylltiad gyda rhanddeiliaid yng nghyswllt cyflawni'r Weledigaeth Twf a'r Cynllun Twf.

Yn ogystal, bydd yn cydlynu'r Grŵp Swyddogion Gweithredol - sef y weithrediaeth broffesiynol ar gyfer y Bwrdd Twf. Bydd hyn yn cynnwys Swyddogion Arweiniol o bartneriaid amrywiol. Bydd y Grŵp yn goruchwyllo cydlynu a gweithio'n gydgyssylltiedig, a bydd yn adolygu ac yn diweddarau Cofrestr Risg y Rhaglen.

Byddwn yn gwneud gwell defnydd o adnoddau presennol sydd o fewn y rhanbarth, er mwyn gweithio ar y cyd ar agenda rhanbarthol cyffredin ac i gyflawni Gweledigaeth Twf a Chynllun Twf Gogledd Cymru.

Bydd rhaid i'r Swyddfa Rhaglen gael ei strwythuro a'i siapio gan ystyried trefniadau llywodraethu Bwrdd Uchelgais Economaidd Gogledd Cymru. Bydd rhaid iddi gael ei datblygu a bydd rhaid iddi esblygu yn raddol dros amser. Bydd rhaid i'r ffocws fod ar gyfuno adnoddau presennol a darparu dull gweithredu sy'n fwy effeithlon o ran adnoddau, gan gryfhau gwytnwch a chynaliadwyedd. Prif nod y swyddfa fydd rhoi cefnogaeth i Fwrdd Uchelgais Economaidd Gogledd Cymru a chyflawni'r Cynllun Twf.

IS-BWYLLGORAU BWRDD UCHELGAIS ECONOMAIDD GOGLEDD CYMRU

Mae gan Fwrdd Uchelgais Economaidd Gogledd Cymru y grym i sefydlu is-bwyllgorau ar gyfer unrhyw fater y teimla y byddai'n well ymdrin â nhw yn y ffordd hon.

Gall yr is-bwyllgorau hyn fod yn rhai ymgynghorol a byddant yn adrodd i Fwrdd Uchelgais Economaidd Gogledd Cymru gydag argymhellion, neu gellir rhoi pwerau dirprwyedig iddynt, gan Fwrdd Uchelgais Economaidd Gogledd Cymru, a fydd yn rhoi lefel ddifiniedig o bwerau gwneud penderfyniadau iddynt.

Bydd Bwrdd Uchelgais Economaidd Gogledd Cymru anelu i sefydlu **Is-bwyllgor Trafnidiaeth Ranbarthol Gogledd Cymru** i gydlynu'r gwaith cynllunio a buddsoddi mewn trafndiaeth ranbarthol,

mewn partneriaeth â Llywodraeth Cymru. Bydd yn gyfrifol am yr isod:

- Cynllunio a chydlynu gwasanaeth a rhwydwaith trafndiaeth strategol integredig a chydgyssylltiedig yn y Gogledd;
- Gweithio ar y cyd â Llywodraeth Cymru a Thrafnidiaeth Cymru i sicrhau bod amcanion buddsoddi mewn trafndiaeth yn cyd-fynd â'i gilydd;
- Diffinio'r blaenoriaethau trafndiaeth ar gyfer y rhanbarth a chyflwyno achosion busnes i Lywodraeth y DU a Llywodraeth Cymru er mwyn targedu arian;
- Cynllunio a chydlynu cyflawni ymyraethau trafndiaeth strategol, yn cynnwys prosiectau'r Cynllun Twf.

Mae Bwrdd Uchelgais Economaidd Gogledd Cymru wedi ymrwymo i gryfhau'r **Bartneriaeth Sgiliau Ranbarthol**. Ar hyn o bryd, mae'r bartneriaeth yn cynrychioli ystod eang o randdeiliaid, yn cynnwys sefydliadau busnes, cyflogwyr, addysg uwch ac addysg bellach ac awdurdodau lleol. Mae'r Bartneriaeth yn rhoi arweinyddiaeth strategol ac yn hysbysu system sgiliau ranbarthol gynaliadwy, sy'n cael ei harwain gan alw, sy'n cyflawni blaenoriaethau economaidd. Mae'n adrodd i Lywodraeth Cymru a Bwrdd Uchelgais Economaidd Gogledd Cymru ac mae ganddi'r rôl a ganlyn:

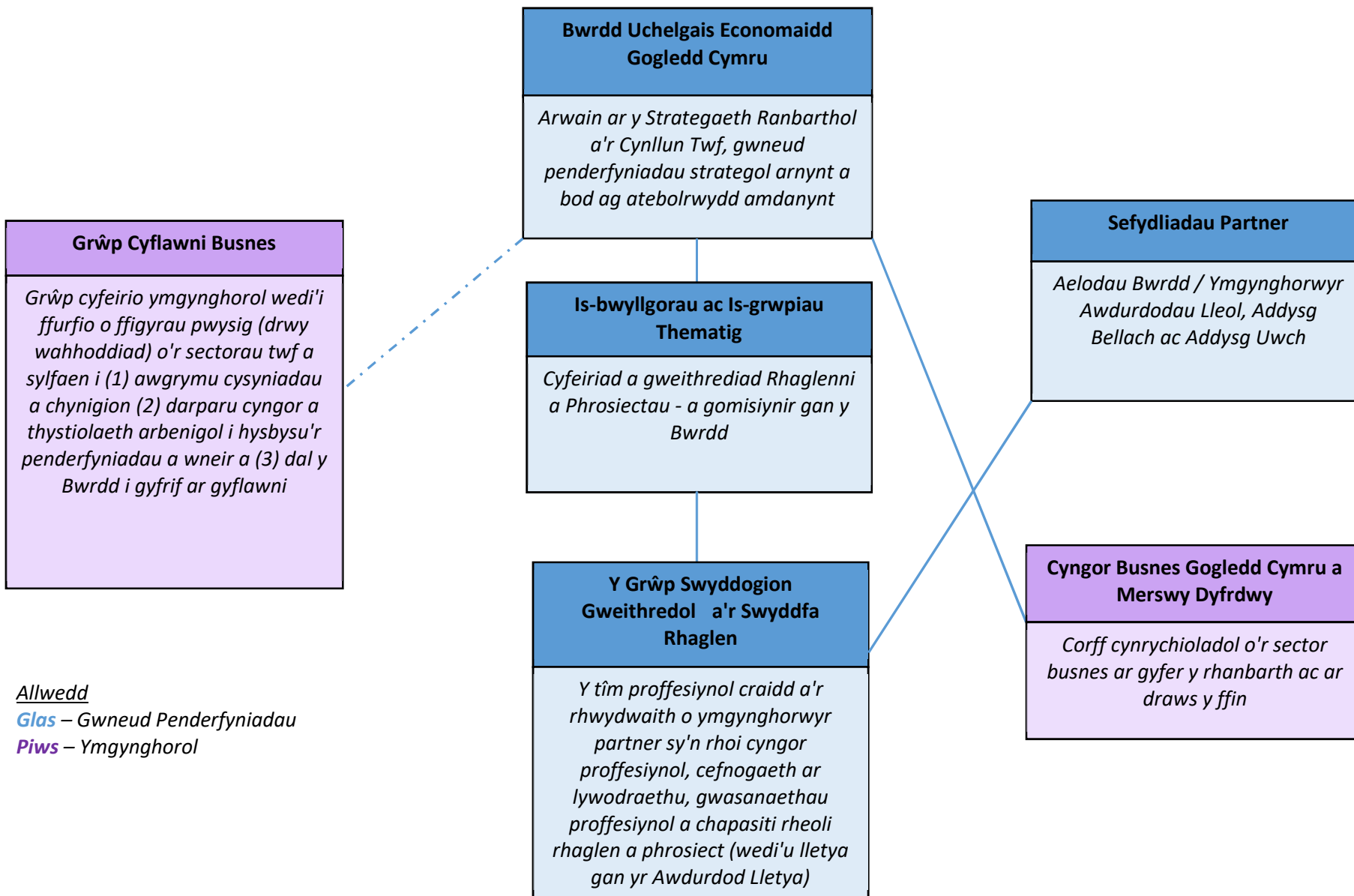
- Cefnogi Cynllun "Cwricwlwm i Gymru, Cwricwlwm am Oes" Llywodraeth Cymru, drwy annog aliniad gwell rhwng anghenion sgiliau cyflogwyr yn y dyfodol a darpariaeth addysg ledled y rhanbarth;
- Cynllunio a chydlynu gwasanaeth sgiliau a chyflogaeth integredig a chydgyssylltiedig yn y rhanbarth;
- Adnabod ac ymateb i anghenion sgiliau cymdeithasol ac economaidd y rhanbarth, a sicrhau bod gweithgareddau yn cyd-fynd â galwadau'r dyfodol;
- Ymgysylltu â chyflogwyr a rhanddeiliaid eraill i adnabod anghenion sgiliau cyfredol ac i'r dyfodol a chynllunio yn unol â hynny;
- Sicrhau bod gweithgareddau'r Bartneriaeth yn cyd-fynd â'r blaenoriaethau a'r gweithgareddau sydd wedi'u nodi yn y Weledigaeth Twf ar gyfer Gogledd Cymru a Chynllun Twf Gogledd Cymru.

Yn ogystal, byddwn yn ceisio magu cysylltiadau cryfach gyda fforymau rhanbarthol presennol, megis y Fforwm Twristiaeth.

Caiff cyfres o **Fyrddau Prosiect** ei sefydlu i gydlynu'r gwaith o ddatblygu a chyflawni ymyraethau strategol, yn cynnwys prosiectau'r Cynllun Twf. Byddant yn cynnwys cynrychiolwyr o'r holl bartneriaid perthnasol, a byddant yn adrodd i'r Grŵp Swyddogion Gweithredol yng nghyswllt cynnydd yn erbyn cerrig milltir allweddol, ynghyd â pherfformiad, deilliannau a risgiau.

Bydd yr holl Fyrddau Prosiect yn weithredol yn 2019-20, gyda chefnogaeth gan y Swyddfa Rhaglen.

Bwrdd Uchelgais Economaidd Gogledd Cymru fydd y Bwrdd Rhaglen cyffredinol ar gyfer datblygu a chyflawni'r Cynllun Twf, wedi'i arwain a'i gefnogi gan y Grŵp Swyddogion Gweithredol a'r Grŵp Cyflawni Busnes.



Allwedd

Glas – Gwneud Penderfyniadau

Piws – Ymgynghorol

RHAN 13 - COFRESTR RISG

Mae hi'n hanfodol bod yr holl risgiau, p'un a ydynt yn risgiau ar lefel Rhaglen neu Brosiect, yn cael eu hadnabod, eu gwerthuso a'u rheoli mewn modd tryloyw, cyson a systematig.

Bydd y Cyfarwyddwr Rhaglen - drwy'r Swyddfa Rhaglen - yn cydlynu'r gwaith o ddatblygu Cofrestr Risg Rhaglen lefel uchel, a fydd yn canolbwyntio ar risgiau strategol ar gyfer y cam cynllunio a datblygu.

Gwneir dadansoddiad risg manwl ar gyfer yr holl brosiectau gan Ariannwr y Prosiect fel rhan o'r gwaith o ddatblygu'r Broses Model Busnes 5 Achos, gyda Chofrestr Risg yn benodol i brosiectau yn cael ei sefydlu i gynorthwyo gyda rheoli a lliniaru parhaus yr holl risgiau yn ystod y cyfnod o weithredu'r prosiectau.

Yn ogystal, bydd y Swyddfa Rhaglen yn cydlynu'r gwaith o grynhoi Cofrestr Risg Prosiectau'r Cynllun Twf yn erbyn Cynllun Rhaglen y Cynllun Twf.

Bydd y Cofrestrau Risg yn nodi'n glir y risgiau sydd wedi'u hadnabod, eu statws a'r strategaethau lliniaru. Bydd y Gofrestr Risg yn ymdrin â meysydd megis llywodraethu, cyllid, Ymgysylltu a Chyfathrebu â Rhanddeiliaid a'r Prosiectau sydd wedi'u Comisiynu.

Caiff y Cofrestrau Risg eu hadolygu yn rheolaidd gan y Grŵp Swyddogion Gweithredol. Adroddir crynodeb o'r risgiau mwyaf arwyddocaol i Fwrdd Uchelgais Economaidd Gogledd Cymru.

RHAN 14 - CYNLLUNIO A MONITRO RHAGLEN Y CYNLLUN TWF

MONITRO RHAGLENNI

Caiff Cynllun Rhaglen manwl ei ddatblygu ar gyfer y Cynllun Twf yn unol â'r Cynllun Gweithredu. Caiff hwn ei ddatblygu ar y cyd rhwng y Swyddfa Rhaglen ac Arianwyr y Prosiectau.

Bydd gan y Cyfarwyddwr Rhaglen gyfrifoldeb dydd i ddydd am reoli prosesau monitro a gwerthuso'r prosiectau.

Caiff gwybodaeth monitro a gwerthuso ei chyflwyno i Fwrdd Uchelgais Economaidd Gogledd Cymru yn chwarterol gan y Cyfarwyddwr Rhaglen. Bydd hyn ar ffurf cyfres o wybodaeth monitro benodol a gyflwynir ar sail ôl-weithredol.

Bydd Bwrdd Uchelgais Economaidd Gogledd Cymru yn asesu'n barhaus y wybodaeth monitro a gwerthuso a gesglir ac yn ei defnyddio i hysbysu'r Weledigaeth Twf a chynigion buddsoddi yn y dyfodol er mwyn adnabod cyfleoedd i gyflawni deilliannau ac effeithiau gwell.

Defnyddir dashfwrdd ar draws y Strwythur Llywodraethu er mwyn monitro cynnydd ar draws holl agweddau'r Cynllun Twf. Bydd y Cyfarwyddwr Rhaglen yn neilltuo graddfa RAG (Coch, Ambr, Gwyrdd) i raglenni a phrosiectau, gan weithredu ar gyngor gan y Byrddau Prosiect.

Mae'r tabl hwn yn dangos y canllawiau y bydd y Cyfarwyddwr Rhaglen yn eu defnyddio wrth bennu statws RAG, a'r camau gweithredu sydd eu hangen:

Statws RAG	Statws Prosiectau / Rhaglenni	Camau Angenrheidiol
Gwyrdd	Ar y trywydd iawn i'w gwblhau o fewn yr amserlen ddymunol	Dim angen camau rheoli
Ambr	Efallai bod risg na fydd y prosiect yn cyrraedd yr amserlen os na rhoddir sylw i unrhyw faterion	Camau rheoli yn eu lle gan y Swyddfa Rhaglen a/neu uwch reolwyr i fynd i'r afael â materion
Coch	Mae risg bod y prosiect yn mynd i fethu'r dyddiad cwblhau a amserlenwyd	Camau brys eu hangen gan yr uwch reolwyr a'r Byrddau perthnasol fel sy'n briodol i fynd i'r afael â materion

Bydd y Grŵp Swyddogion Gweithredol yn ystyried y Dashfwrdd RAG ac yn cynghori'r Cyfarwyddwr Rhaglen ynghylch pa bryderon ddylai gael eu dyrchafu i Fwrdd Uchelgais Economaidd Gogledd Cymru.

Bydd Arianwyr Prosiectau yn gyfrifol am gasglu a chyflwyno eu data monitro i'r Cyfarwyddwr Rhaglen yn unol â chyfres o amserlenni sydd wedi'u cytuno ymlaen llaw, ar sail chwarterol fel rheol. Bydd hyn yn galluogi i'r Cyfarwyddwr Rhaglen ddadansoddi a choladu data i'w gyflwyno i'r Grŵp Swyddogion Gweithredol a Bwrdd Uchelgais Economaidd Gogledd Cymru.

Unwaith y bydd y cynnydd perthnasol wedi'i ystyried gan Fwrdd Uchelgais Economaidd Gogledd Cymru, byddant yn cael eu hadrodd i'r ddwy Lywodraeth - eto, ar sail chwarterol.

Er mwyn asesu sut mae'r Cynllun Twf yn cyd-fynd â'r Weledigaeth Twf a'r deilliannau strategol i'r rhanbarth, bydd y Cyfarwyddwr Rhaglen yn cynhyrchu Adroddiad Blynyddol ar holl weithgaredd y Cynllun Twf. Caiff templed yr Adroddiad Blynyddol ei gytuno gyda'r Llywodraeth.

Caiff yr adroddiad ei gyflwyno i'r ddwy Lywodraeth a Bwrdd Uchelgais Economaidd Gogledd Cymru yn flynyddol.

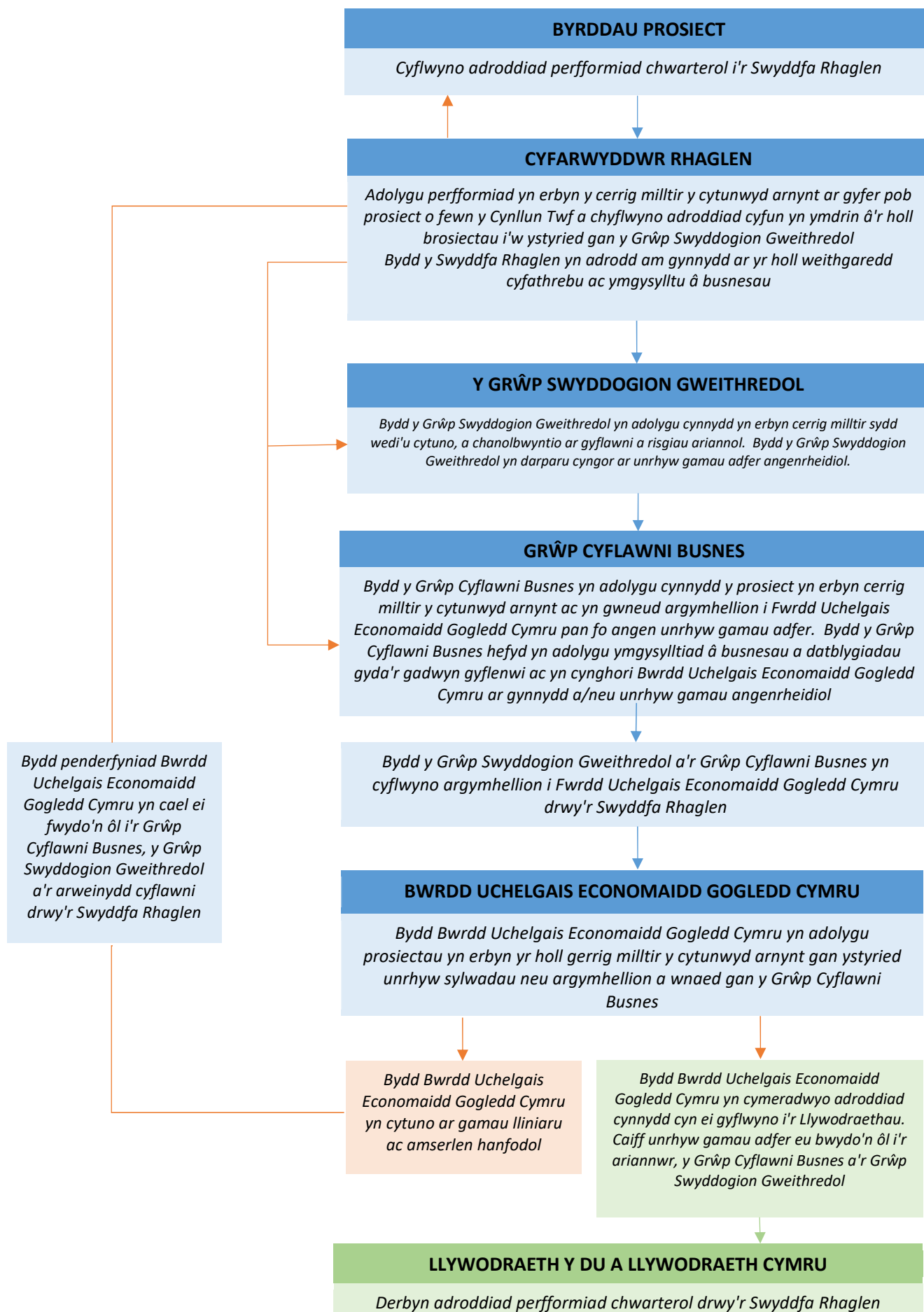
Yn ogystal, darperir adroddiadau monitro a gwerthuso i'r Corff Atebol.

Er mwyn gweithredu eu cyfrifoldebau yn effeithiol yng nghyswllt rheoli rhaglen y Cynllun Twf, bydd y Corff Atebol yn monitro gwybodaeth ar amllder a benderfynir ymlaen llaw i gefnogi hawliadau am arian gan brosiectau unigol. Pennir hyn yn ystod y gwaith o ddatblygu Cytundebau/Memorandwm o Gyd-dealltwriaeth y Gronfa Twf yn ffurfiol ar gyfer prosiectau unigol.

Bydd hyn yn sicrhau bod y Corff Atebol yn fodlon bod arian yn cael ei ryddhau'n briodol yn unol â threfniadau'r contractau. Hefyd, bydd yn darparu mecanwaith i'r Corff Atebol olrhain cyflawniadau gweithgareddau, gwariant, cerrig milltir, allbynnau a deilliannau'r prosiectau fel y cytunwyd arnynt.

Bydd yr holl adrodd ar lefel rhaglen yng nghyswllt y Cynllun Twf a'i brosiectau cysylltiedig yn dilyn proses glir fel y nodir yn y model a ganlyn:

PROSES MONITRO PERFFORMIAD AR GYFER PROSIECTAU'R CYNLLUN TWF



RHAN 15 - PROSES ASESU'R ACHOSION BUSNES

Bydd gan yr holl brosiectau gynllun busnes amlinellol credadwy a chadarn yn ei le, a fydd yn cynnwys proffil a chyllideb ariannol fanwl.

Nod Bwrdd Uchelgais Economaidd Gogledd Cymru yw bod yr holl brosiectau yn cael eu cyflawni o fewn pum mlynedd er mwyn uchafu a gwireddu buddion llawn y cynlluniau a ariennir drwy'r Cynllun Twf.

Unwaith y cytunir ar Benawdau'r Telerau, bydd holl achosion busnes y Cynllun Twf yn cael eu datblygu'n fanylach gan ddefnyddio Model Pum Achos Llywodraeth Cymru a Thrysorlys EM - dull gweithredu y gellir ei ymestyn ond sydd hefyd yn gymesur.

Bydd rhaid i bob cynllun busnes sy'n cefnogi prosiectau'r Cynllun Twf roi tystiolaeth am yr isod:

- **Achos Strategol** - cefnogir yr ymyrraeth gan achos cryf dros newid sy'n cyd-fynd â rhannau eraill o'r sefydliad a'r sector cyhoeddus;
- **Achos Economaidd** - mae'r bwriad yn cynrychioli gwerth cyhoeddus gorau;
- **Achos Masnachol** - mae'r Cynllun arfaethedig yn ddeniadol i'r farchnad, mae posib ei gaffael a bydd yn gweithio'n fasnachol;
- **Achos Ariannol** - mae'r gwariant arfaethedig yn fforddiadwy;
- **Achos Rheoli** - mae'r hyn sydd ei angen ar gyfer pob parti yn gyraeddadwy.

Bydd y Bwrdd Rhaglen perthnasol a'r Grŵp Swyddogion Gweithredol yn goruchwyllo'r gwaith o ddatblygu Cynlluniau Busnes Model Pum Achos.

Defnyddir proses Adolygu Porth er mwyn rheoli cynnydd Prosiectau'r Cynllun Twf drwy'r gweithrediad a'r cyflawniad. Bydd gan bob Cynllun Prosiect ar gyfer prosiectau'r Cynllun Twf amserlen glir ar gyfer eu Hadolygiadau Porth.

RHAN 16 - CYNLLUN YMGYSYLLTU

Mae ymgysylltu cadarn wedi bod yn thema allweddol drwy gydol y broses o ddatblygu'r Weledigaeth Twf a'r Achosion Busnes Amlinellol.

Bydd pob prosiect yn ymgysylltu'n llawn gyda rhanddeiliaid perthnasol yn ystod y gwaith o ddatblygu'r Model Busnes Pum Achos. Bydd hon yn broses barhaus, yn dilyn yr arfer dda o'r sesiynau datblygwyr sector preifat wrth ddatblygu'r Achosion Busnes Amlinellol.

Bydd adnodd pwrpasol o fewn y Swyddfa Rhaglen i gydlynu'r ymgysylltiad ar draws y prosiectau gan ddefnyddio adnoddau'r Tîm Ymgysylltu Rhanbarthol.

Caiff y Cynllun Ymgysylltu ei danategu gan Gynllun Cyfathrebu a gaiff ei ddatblygu gan y Swyddfa Rhaglen. Bydd hwn yn adeiladu ar y gweithgareddau ar y Cyfryngau Cymdeithasol a'r wefan gan Fwrdd Uchelgais Economaidd Gogledd Cymru.

Caiff ymgysylltiad gwleidyddol ei gynllunio a'i gydlynu drwy aelodau Bwrdd Uchelgais Economaidd Gogledd Cymru. Bydd hyn yn cynnwys ymgysylltiad rheolaidd gyda'r ACau a'r ASau ynghyd ag Aelodau etholedig ledled y rhanbarth.

RHAN 17 - RHAGLEN WAITH GYCHWYNNOL BWRDD UCHELGAIS ECONOMAIDD GOGLEDD CYMRU

Cymeradwywyd rhaglen waith gan Fwrdd Uchelgais Economaidd Gogledd Cymru ar 1 Chwefror 2019. Caiff y Rhaglen Waith ei throsi'n gynllun prosiect manwl gan y Swyddfa Rhaglen, gan osod tasgau clir, atebolrwydd ac amserlenni.

Categori	Gweithred	Amserlen (Chwarteri, blwyddyn galendr)	Cyfrifoldeb
Penawdau'r Telerau	- Cymeradwyo "Rhaglenni" ar gyfer Cynllun Twf Gogledd Cymru. (3 Maes Thematig Allweddol a 4 Hwylusydd Allweddol).	Ch1 2019	Cyd-bwyllgor
	- Asesu'r opsiynau a chytuno ar ffordd ymlaen ar y gyllideb o £240 miliwn sydd gael gan Lywodraeth y DU/Llywodraeth Cymru i gyflawni'r Cynllun Twf. (Cynllun Gweithredu Drafft)	Ch1 2019	Cyd-bwyllgor
	- Adolygu Achosion Busnes Amlinellol i gyd-fynd â'r ymrwymiad yn y Cynllun Gweithredu Drafft.	Ch1 2019	Y Grŵp Swyddogion Gweithredol
	- Sesiynau Herio gyda Gweinidogion o Lywodraeth y DU a Llywodraeth Cymru.	Ch1 2019	Cynrychiolydd o'r Cyd-bwyllgor gyda Gweinidogion Llywodraeth y DU a Llywodraeth Cymru
	- Cymeradwyo Cynllun Gweithredu'r Cynllun Twf.	Ch2 2019	Cyd-bwyllgor
	- Cytuno ar lefel briodol a chymesur o asesu a gwerthuso achosion busnes ar gyfer prosiectau'r cynllun twf.	Ch2 2019	Cyd-bwyllgor / Llywodraeth y DU / LIC
	- Cymeradwyaeth ffurfiol i Benawdau'r Telerau ar gyfer y Cynllun Twf.	Ch2 2019	Cyd-bwyllgor / Llywodraeth y DU / LIC Bydd angen ystyried hyn fel mater a allai olygu cael penderfyniad y Cynghorau unigol ar yr adeg briodol.
	- Cytuno ar y "cynlluniau ar yr ochr" gyda LIC neu MoUs (er enghraifft Trafnidiaeth, eiddo, Twf Busnes, Sgiliau i gyflawni'r Weledigaeth Twf).	Ch2 2019	Cyd-bwyllgor / LIC
Llywodraethu	- Ffurio'r Cyd-bwyllgor yn ffurfiol.	Ch1 2019	Corff Atebol

	- Trefniadau ymarferol ar gyfer y Cyd-bwyllgor.	Ch1 2019	Corff Atebol / Cyd-bwyllgor
	- Cytuno ar Gylch Gorchwyl ac ymgysylltiad gyda'r Grŵp Cyflawni Busnes (bwrdd ymgynghorol y sector preifat).	Ch1 2019	Cyd-bwyllgor
	- Adnabod a chytuno ar raglen waith chwe mis ar gyfer y Cyd-bwyllgor.	Ch1 2019	Cyd-bwyllgor
	- Adnabod cylch gorchwyl cychwynnol ar gyfer is-bwyllgorau, yn benodol yr is-bwyllgor trafndiaeth a'r is-bwyllgor digidol.	Ch2 2019	Cyd-bwyllgor
	- Adnabod cylch gorchwyl cychwynnol ar gyfer yr is-bwyllgorau "anffurfiol" (Sgiliau a Chyflogaeth, Safleoedd ac Eiddo, Busnes ac Arloesi, Twristiaeth).	Ch2 2019	Cyd-bwyllgor
	- Adnabod a dewis yn derfynol y Corff Atebol ar gyfer Cytundeb Llywodraethu 2.	Ch2 2019	Cyd-bwyllgor
	- Cytundeb ar Drefniadau Craffu.	Ch2/Ch3 2019	Trefniadau craffu'r Cynghorau a'r Cyd-bwyllgor
	- Ymgymryd â phroses benodi gyhoeddus ar gyfer y Grŵp Cyflawni Busnes.	Ch3 2019	Cyd-bwyllgor
Cyllid	- Adnabod, adolygu a chytuno ar gyllideb tair blynedd a chyfraniadau gan yr holl bartneriaid.	Ch1 2019	Corff Atebol / Cyd-bwyllgor Bydd cynnydd mewn cyfraniadau yn faterion a gedwir i'r Partion
	- Cytuno ar gyllideb ar gyfer y Corff Atebol.	Ch1 2019	Cyd-bwyllgor
	- Cytuno ar y sefyllfa gyda NNDR a chyfalafu.	Ch2 2019	Swyddogion Adran 151 / Corff Atebol / Cyd- bwyllgor
	- Adnabod a chytuno ar ofynion benthyca'r Awdurdodau Lleol.	Parhaus	Swyddogion Adran 151 a Swyddogion Monitro / Corff Atebol / Cyd- bwyllgor
Swyddfa Rhaglen	- Cytuno ar y broses recriwtio ar gyfer Cyfarwyddwr Rhaglen.	Ch1 2019	Cyd-bwyllgor / Corff Atebol
	- Penodi Cyfarwyddwr Rhaglen.	Ch2 2019	Cyd-bwyllgor
	- Cytuno ar ddyluniad a strwythur y Swyddfa Rhaglen.	Ch2 2019	Cyd-bwyllgor / Corff Atebol
	- Cytuno ar Gais Capasiti Sefydliadol ESF i gefnogi gyda gwaith y Swyddfa Rhaglen.	Ch2 2019	Cyd-bwyllgor / Corff Atebol
	- Penodi Rheolwyr Rhaglen o fewn y Swyddfa Rhaglen.	Ch3 2019	Cyd-bwyllgor / Corff Atebol

Strategaethau a Phrosiectau a Gomisiynwyd	- Cytuno ar y Broses Cymeradwyo Prosiectau (a'r broses ddirprwyo).	Ch2 2019	Cyd-bwyllgor / Llywodraeth y DU / LIC
	- Cytuno ar brosiect Rhwydwaith Busnes Gogledd Cymru a'r Cynllun Gweithredu.	Ch2 2019	Cyd-bwyllgor
	- Cyflwyno'r prosiect LFFN.	Ch2 2019 ymlaen	Cyd-bwyllgor
	- Datblygu Modelau Busnes Pum Achos ar gyfer Prosiectau'r Cynllun Twf.	Ch2/Ch3 2019	Cyd-bwyllgor
	- Cymeradwyo'r Cynllun Sgiliau a Chyflogaeth.	Ch3 2019	Cyd-bwyllgor
Cyfreithiol a Chaffael	- Datblygu Templed o Gytundeb Ariannu i alluogi trosglwyddo arian y Cynllun Twf i Awdurdodau Arweiniol y Prosiectau sy'n derbyn yr arian.	Ch2 2019	Corff Atebol / Swyddogion Adran 151 / Monitro / Cyd-bwyllgor
	- Cytuno ar gynllun prosiect ac amserlen i fabwysiadu Cytundeb Llywodraethu 2.	Ch2 2019	Cyd-bwyllgor / Swyddogion Monitro
	- Mabwysiadu Cytundeb Llywodraethu 2.	Ch2/Ch3 2019	Materion a gedwir i'r Partion
	- Cytuno ar Strategaeth Gaffael y Cynllun Twf.	Ch3 2019	Cyd-bwyllgor / Corff Atebol
Monitro a Gwerthuso	- Datblygu Cofrestr Risg y Rhaglen.	Ch1 2019	Cyd-bwyllgor
	- Cytuno ar Gynllun Monitro a Gwerthuso.	Ch1 2019	Cyd-bwyllgor
Ymgysylltu a Chyfathrebu â Rhanddeiliaid	- Datblygu a chytuno ar gynllun ymgysylltu â busnesau a rhanddeiliaid.	Ch2 2019	Cyd-bwyllgor
	- Datblygu a chytuno ar gynllun ymgysylltu â busnesau a rhanddeiliaid gwleidyddol.	Ch2 2019	Cyd-bwyllgor
	- Cytuno ar Gynllun a phrotocol Cyfathrebu.	Ch2 2019	Cyd-bwyllgor
Swyddogaeth Ranbarthol Strategol	- Edrych i mewn i swyddogaethau strategol allweddol ar lefel ranbarthol a fydd yn helpu i gefnogi gweithrediad y cynllun a gweithgareddau datblygu ehangach.	Parhaus	Cyd-bwyllgor / Llywodraeth y DU / LIC
	- Cytuno ar brotocol gyda Gweinidog Gogledd Cymru a'r Pwyllgor Sefydlog Rhanbarthol newydd.	Ch2 2019	Cyd-bwyllgor / Gweinidog Gogledd Cymru / Pwyllgor Sefydlog Rhanbarthol
Rheoli Cyflawni	- Pob Bwrdd Prosiect yn ei le i gydlynu cyflawni'r prosiectau sydd wedi'u comisiynu.	Parhaus	Arianwyr y Prosiectau

RHAN 18 - CYLLIDEB 2019-20

Mae cyllideb yn ei lle ar gyfer blwyddyn drosiannol 2019-20:

Cyllideb y Bwrdd Uchelgais Economaidd - 2019/2020	
Gwariant	(£)
Swyddfa Rheoli Rhaglen	
Gwariant Gweithwyr (Cyflog, Y.G. a Blwydd-dal)	246,480
Teithio a Chynhaliaeth	10,000
Ymgysylltu a Chyfarfodydd	11,620
Cyfathrebu a Chysylltiadau Cyhoeddus	45,000
Ffi Archwilio Perfformiad	12,500
Cyflenwadau a Gwasanaethau	10,000
Tîm Ymgysylltu Rhanbarthol	43,480
Eiddo	5,000
Cynllunio, Datblygu a Chefnogi Prosiectau	319,800
Cyfanswm Swyddfa Rheoli Rhaglen	703,880
Gwasanaethau Cefnogol y Corff Atebol	
Cefnogaeth Gwasanaethau Cyllid	105,710
Cyfreithiol (yn cynnwys y Swyddog Monitro)	16,000
Cefnogaeth Gorfforaethol	29,400
Technoleg Gwybodaeth	2,760
Cyfanswm Gwasanaethau Cefnogol y Corff Atebol	153,870
Cyd-bwyllgor	
Cytundeb Llywodraethu 2 - Cyfreithiol	20,000
Ffi Archwilio Allanol	12,500
Cyfanswm Cyd-bwyllgor	32,500
Cyfanswm Gwariant	890,250

Cyllideb y Bwrdd Uchelgais Economaidd - 2019/2020	
Incwm	(£)
Cyfraniadau Ariannu	
Cyfraniadau Partneriaid - Cytundeb Llywodraethu 1	
Cyngor Bwrdeistref Sirol Conwy	(50,000)
Cyngor Sir Ddinbych	(50,000)
Cyngor Sir y Fflint	(50,000)
Cyngor Gwynedd	(50,000)
Cyngor Sir Ynys Môn	(50,000)
Cyngor Bwrdeistref Sirol Wrecsam	(50,000)
Prifysgol Bangor	(25,000)
Prifysgol Glyndŵr Wrecsam	(25,000)
Coleg Cambria	(25,000)
Grŵp Llandrillo Menai	(25,000)
Cyfraniadau Partneriaid - Eraill	
Cyngor Bwrdeistref Sirol Conwy	(40,000)
Cyngor Sir Ddinbych	(40,000)
Cyngor Sir y Fflint	(40,000)
Cyngor Gwynedd	(40,000)
Cyngor Sir Ynys Môn	(40,000)
Cyngor Bwrdeistref Sirol Wrecsam	(40,000)
Cyfalafu Costau'r Prosiectau	(250,250)
Sector Preifat (yn y dyfodol)	0
Cyfanswm Incwm	(890,250)
Cyllideb Net	0